

ПРИНЯТО  
Профсоюзным собранием работников  
МБДОУ детский сад № 8 «Звездочка»  
Протокол № 3 от 23.03.2023 г.



УТВЕРЖДАЮ  
Заведующий  
МБДОУ детский сад № 8  
«Звездочка»  
Н.С. Якимова  
«23» марта 2023г.

Отчет  
о результатах самообследования  
по показателям деятельности ДОУ  
2022 г.

**Показатели**  
**деятельности дошкольной образовательной организации,**  
**подлежащей самообследованию**  
(в соответствии с приказом Министерства образования и науки Российской Федерации от 10 декабря 2013 г. № 1324)

№ п/п	Показатели	Единица измерения
<b>1.</b>	<b>Образовательная деятельность</b>	
1.1	Общая численность воспитанников, осваивающих образовательную программу дошкольного образования, в том числе:	
1.1.1	В режиме полного дня (8-12 часов)	226 человек
1.1.2	В режиме кратковременного пребывания (3-5 часов)	3 человек
1.1.3	В семейной дошкольной группе	-
1.1.4	В форме семейного образования с психолого-педагогическим сопровождением на базе дошкольной образовательной организации	-
1.2	Общая численность воспитанников в возрасте до 3 лет	76 человек
1.3	Общая численность воспитанников в возрасте от 3 до 8 лет	153 человек
1.4	Численность/удельный вес численности воспитанников в общей численности воспитанников, получающих услуги присмотра и ухода:	
1.4.1	В режиме полного дня (8-12 часов)	226 человек/97%
1.4.2	В режиме продленного дня (12-14 часов)	-
1.4.3	В режиме круглосуточного пребывания	-
1.5	Численность/удельный вес численности воспитанников с ограниченными возможностями здоровья в общей численности воспитанников, получающих услуги:	
1.5.1	По коррекции недостатков в физическом и (или) психическом развитии	8 человек/4%
1.5.2	По освоению образовательной программы дошкольного образования	221 человек/96%
1.5.3	По присмотру и уходу	229 человек/100%
1.6	Средний показатель пропущенных дней при посещении дошкольной образовательной организации по болезни на одного воспитанника	7,1
1.7	Общая численность педагогических работников, в том числе:	31 человек
1.7.1	Численность/удельный вес численности педагогических работников, имеющих высшее образование	5 человек/16%
1.7.2	Численность/удельный вес численности педагогических работников, имеющих высшее образование педагогической направленности (профиля)	5 человек/16%
1.7.3	Численность/удельный вес численности педагогических работников, имеющих среднее профессиональное образование	14 человек/45%
1.7.4	Численность/удельный вес численности педагогических работников, имеющих среднее профессиональное образование педагогической направленности (профиля)	14 человек/45%
1.8	Численность/удельный вес численности педагогических работников, которым по результатам аттестации присвоена квалификационная категория, в общей численности	

	педагогических работников, в том числе:	
1.8.1	Высшая	2 человек/6%
1.8.2	Первая	7 человек/22%
1.9	Численность/удельный вес численности педагогических работников в общей численности педагогических работников, педагогический стаж работы которых составляет:	
1.9.1	До 5 лет	15 человек/48%
1.9.2	Свыше 30 лет	2 человек/6%
1.10	Численность/удельный вес численности педагогических работников в общей численности педагогических работников в возрасте до 30 лет	1 человек/3%
1.11	Численность/удельный вес численности педагогических работников в общей численности педагогических работников в возрасте от 55 лет	3 человек/9%
1.12	Численность/удельный вес численности педагогических и административно-хозяйственных работников, прошедших за последние 5 лет повышение квалификации/профессиональную переподготовку по профилю педагогической деятельности или иной осуществляемой в образовательной организации деятельности, в общей численности педагогических и административно-хозяйственных работников	человек/0%
1.13	Численность/удельный вес численности педагогических и административно-хозяйственных работников, прошедших повышение квалификации по применению в образовательном процессе федеральных государственных образовательных стандартов в общей численности педагогических и административно-хозяйственных работников	человек/0%
1.14	Соотношение «педагогический работник/воспитанник» в дошкольной образовательной организации	229 человек/23 человек
1.15	Наличие в образовательной организации следующих педагогических работников:	
1.15.1	Музыкального руководителя	да
1.15.2	Инструктора по физической культуре	да
1.15.3	Учителя-логопеда	да
1.15.4	Логопеда	нет
1.15.5	Учителя- дефектолога	нет
1.15.6	Педагога-психолога	да
<b>2.</b>	<b>Инфраструктура</b>	
2.1	Общая площадь помещений, в которых осуществляется образовательная деятельность, в расчете на одного воспитанника	2,5 кв.м.
2.2	Площадь помещений для организации дополнительных видов деятельности воспитанников	да
2.3	Наличие физкультурного зала	да
2.4	Наличие музыкального зала	да
2.5	Наличие прогулочных площадок, обеспечивающих физическую активность и разнообразную игровую деятельность воспитанников на прогулке	да

**Отчет о результатах самообследования за 2022 год  
муниципального бюджетного дошкольного образовательного учреждения**

## «Детский сад № 8 «Звездочка» Артемовского городского округа

Самообследование проводилось в соответствии с Порядком о проведении самообследования образовательной организации, утвержденного приказом от 14.06.2013. № 462 «Об утверждении Порядка проведения самообследования образовательной организации».

Целями проведения самообследования являются обеспечение доступности и открытости информации о деятельности организации, а также подготовка отчета о результатах самообследования.

Самообследование проводится ежегодно администрацией ДОУ. Самообследование проводится в форме анализа.

### Историческая справка:

На основании постановления администрации Артемовского городского округа от 20.05.2021 № 607-па «О создании муниципального бюджетного дошкольного образовательного учреждения «Детский сад № 8 «Звездочка» Артемовского городского округа было создано дошкольное учреждение на 230 мест.

Согласно приказа по учреждению от 01.06.2022 №13 – О «Об открытии детского сада» был организован прием детей в дошкольное учреждение и с 01.06.2022 года дошкольное учреждение функционирует как детский сад.

Комплектование ДОУ проводится на основании Административного регламента предоставления муниципальной услуги «Прием заявлений, постановка на учет и зачисление детей в образовательные учреждения, реализующие основную общеобразовательную программу дошкольного образования». Комплектование ДОУ осуществляется в соответствии с электронной очередью.

### Раздел 1. Общие сведения о муниципальном бюджетном дошкольном образовательном учреждении и организационно-правовом обеспечении деятельности

#### 1.1. Общие сведения

*Полное наименование:* муниципальное бюджетное дошкольное образовательное учреждение «Детский сад № 8 «Звездочка» Артемовского городского округа.

*Сокращенное наименование:* МБДОУ детский сад № 8 «Звездочка».

*Организационно – правовая форма:* учреждение.

*Место нахождения:* 692751, Приморский край, город Артем, ул. Ханкайская, д. 2 а

*Место ведения образовательной деятельности:*

муниципальное бюджетное дошкольное образовательное учреждение «Детский сад № 8 «Звездочка» Артемовского городского округа, город Артем, ул. Ханкайская, д. 2 а

*Контактный телефон:* 8(42337) 99-00-8.

*Адрес электронной почты:* sad\_8@list.ru

*Адрес сайта в сети Интернет:* https://sad-8.ucoz.net

*Учредитель:* администрация Артемовского городского округа.

*Место нахождения учредителя:* г. Артем, ул. Кирова 48

#### 1.2. Информация о наличии правоустанавливающих документов:

*Лицензия на осуществление образовательной деятельности* регистрационный № 32 от 25 апреля 2022, выдана Министерством образования Приморского края.

*Сведения о внесении записи в Единый государственный реестр юридических лиц* от 08 июня 2021 за государственным регистрационным номером 1212500013681.

*Свидетельство о постановке на учет в налоговом органе* от 08 июня 2021 года.

Устав Учреждения утвержден постановлением администрации Артемовского городского округа от 28.05.2021 №636 - па.

Свидетельство о государственной регистрации права безвозмездного пользования на земельный участок

от 11 апреля 2022 года.

Свидетельство о государственной регистрации права безвозмездного пользования зданием

свидетельство о государственной регистрации права на здание детского сада (по адресу Ханкайская, д. 2 а) от 11.04.2022 г.

Наличие санитарно-эпидемиологического заключения на образовательную деятельность № 25.ПЦ.01.000.М.000449.04.22. от 19.04.2022 года.

Договор о взаимоотношениях между дошкольным образовательным учреждением и учредителем:

Трудовой договор №09-П от 10.06.2021.

Сведения об административно-управленческом персонале:

Заведующий: Якимова Наталья Сергеевна, контактный телефон: 8(42337) 99 – 00 – 8, 8 (42337)9-90-48 – бухгалтерия.

адрес электронной почты: sad\_8@list.ru

Метадист:

Агаркова Ирина Геннадьевна.

Заместитель заведующего по административно-хозяйственной части:

Натарова Яна Владимировна.

Год ввода в эксплуатацию: 30 декабря 2021 года

(ул. Ханкайская, д. 2 а)

Режим работы образовательного учреждения:

ДОУ работает в режиме пятидневной рабочей недели (выходные дни – суббота, воскресенье, праздничные дни) с 12 часовым пребыванием детей в ДОУ.

Ежедневный график работы ДОУ: с 07.00 до 19.00.

Мощность дошкольного образовательного учреждения: плановая/фактическая.

Плановая наполняемость 230 мест. Фактическая наполняемость: 229

### **1.3. Информация о документации Учреждения:**

Программа развития Учреждения (наличие) имеется.

Отчёты Учреждения (наличие) имеются.

Справки по проверкам (наличие) имеются.

Акты готовности Учреждения к новому учебному году (наличие) имеются.

Номенклатура дел Учреждения (наличие) имеется.

Журнал учета проверок должностными лицами органов государственного контроля: имеется.

Документы, регламентирующие предоставление платных дополнительных услуг, их соответствие установленным требованиям: в наличии Положение об оказании платных образовательных услуг; Договор на оказание платных образовательных услуг.

### **1.4. Информация о документации Учреждения, касающейся трудовых отношений:**

Книга учета движения трудовых книжек и вкладышей к ним, трудовые книжки работников (наличие, оформление) имеется, оформлена в соответствии с требованиями ТК РФ.

Личные дела работников (наличие, оформление) в наличии, оформлены в соответствии с требованиями Госкомстата РФ.

Приказы по личному составу (наличие, оформление) в наличии, оформлены в соответствии с требованиями ТК РФ.

Книга (реестр) регистрации приказов по личному составу (наличие, оформление) в наличии, оформлена согласно требованиям.

Трудовые договоры с работниками и дополнительные соглашения к трудовым договорам (наличие, оформление) в наличии, оформлены в соответствии ТК РФ.

Коллективный договор (в т.ч. приложения к коллективному договору) (наличие, сроки действия) в наличии, срок действия 2022-2025 годы, зарегистрирован в департаменте труда и социального развития Приморского края 29 июня 2022 регистрационный номер 389.

Правила внутреннего трудового распорядка: имеются.

Штатное расписание Учреждения (наличие, оформление) в наличии, оформлено согласно требованиям.

Должностные инструкции работников (наличие, оформление) в наличии, разработаны согласно требованиям ТК РФ.

Журналы проведения инструктажей (наличие, оформление) в наличии, оформлены согласно требованиям.

В дошкольном учреждении соблюдается исполнительская дисциплина: имеется номенклатура дел, осуществляется работа по изучению и реализации нормативных документов (приказов, инструкций, распоряжений), распределены обязанности между всеми участниками образовательного процесса. Делопроизводство организовано на современном уровне и соответствует Закону РФ «Об образовании», ТК РФ.

В 2022 году в силу вступили масштабные поправки в ТК по охране труда.

1. Работодатели в обязательном порядке ведут учет микротравм сотрудников.
2. Отстраняют от работы сотрудников, которые не используют обязательные СИЗ.
3. Устраняют рабочие места с вредными условиями труда.
4. Организуют видеонаблюдение на рабочих местах.

С 1 сентября 2022 года и до 2026 года необходимо будет организовать обучение по ОТ в соответствии с постановлением Правительства от 24.12.2021 № 2464.

5. В новом порядке 5 видов обучения: инструктажи по охране труда; обучение требованиям охраны труда по трем программам: - обучение применению СИЗ; - обучение оказанию первой помощи пострадавшим; - стажировка на рабочем месте.
6. Утвердили программы инструктажей и стажировок на рабочем месте.
7. Изменили форму журнала учета инструктажей. Добавили два новых вида.

## **1.5. Информация о системе управления дошкольного образовательного учреждения**

*Характеристика сложившейся в Учреждении системы управления:*

Управление учреждением осуществляется в соответствии с Уставом МБДОУ и законодательством РФ, строится на принципах единоначалия и самоуправления, обеспечивающих государственно-общественный характер управления Учреждением. В учреждении реализуется возможность участия в управлении учреждением всех участников образовательного процесса.

*Органы управления (персональные, коллегиальные), которыми представлена управленческая система Учреждения:*

Непосредственное руководство Учреждением осуществляет, прошедший соответствующую аттестацию, заведующий.

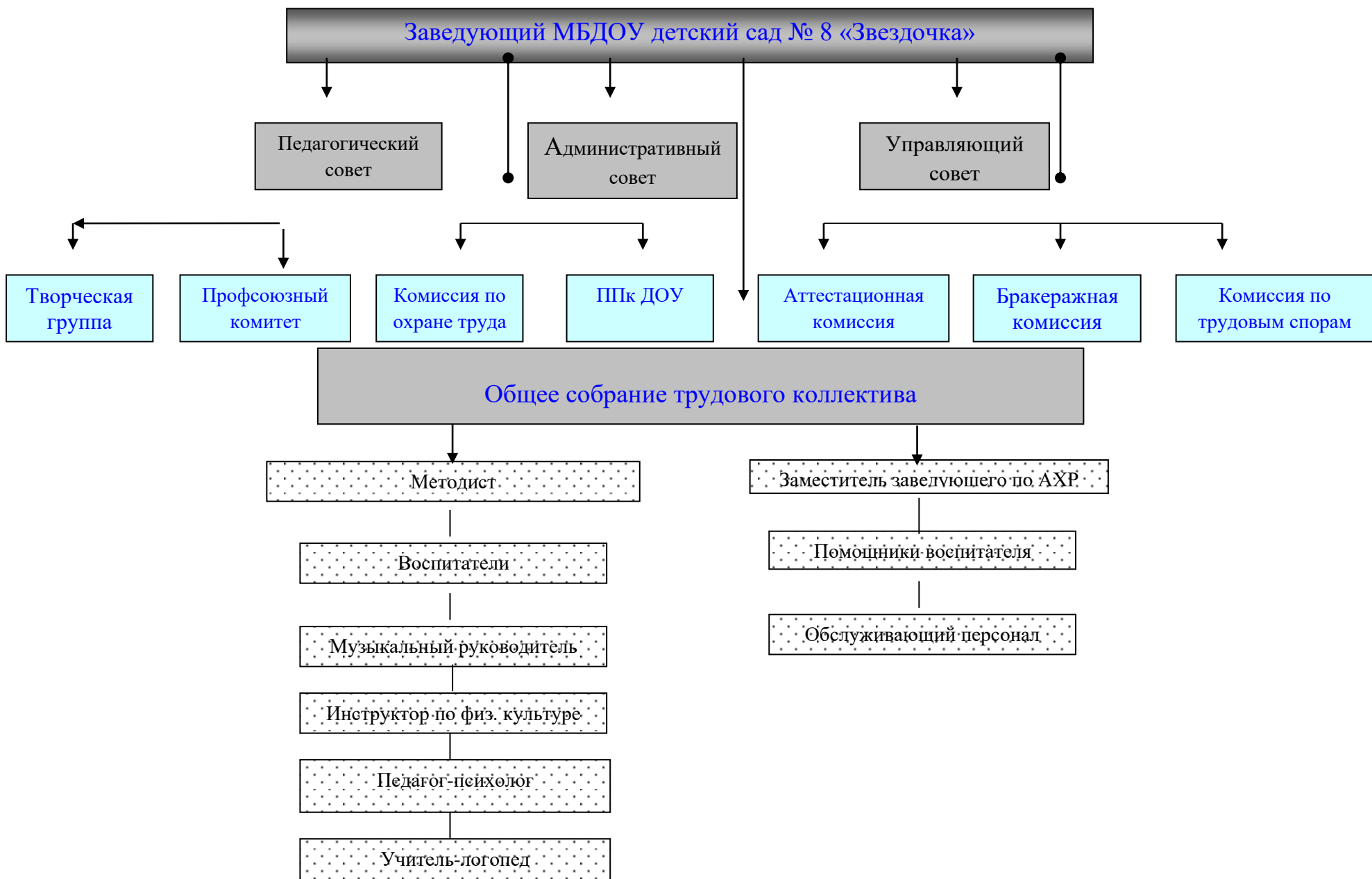
Формами самоуправления Учреждения, обеспечивающими государственно - общественный характер управления, являются:

- Педагогический совет;
- Общее собрание членов трудового коллектива;
- Управляющий совет;

Разграничение полномочий между данными органами закреплено Уставом и локальными актами ДОУ.

Отношения между МБДОУ и управлением образования администрации Артемовского городского округа определяются действующим законодательством РФ, нормативно-правовыми документами органов государственной власти, местного самоуправления и Уставом.

*Распределение административных обязанностей в педагогическом коллективе:*





*Вывод: действующая организационно-управленческая структура позволяет оптимизировать управление, включить в пространство управленческой деятельности значительное число педагогов и родителей (законных представителей).*

*Содержание протоколов органов самоуправления образовательного учреждения, административно-групповых совещаний при заведующем Учреждением:*

Протоколы совещаний при заведующем носят административно-управленческий характер, решают вопросы деятельности ДООУ по всем направлениям и регулируют взаимоотношения между участниками воспитательно-образовательного процесса.

*Основные формы координации деятельности аппарата управления образовательного учреждения:*

Являются: совещания; планерки; педсоветы; педчасы; общие собрания трудового коллектива; собрание членов профсоюзной организации, а также локальные акты, приказы, договора и дополнительные соглашения, регулирующие трудовые взаимоотношения и контрольные мероприятия.

*Планирование и анализ воспитательно-образовательной работы*

В ДООУ реализуются современные образовательные программы и методики дошкольного образования, используются информационные технологии, создана комплексная система планирования образовательной деятельности с учетом направленности реализуемой образовательной программы, возрастных особенностей воспитанников. Педагоги и специалисты, опираясь на разработанное перспективное-тематическое планирование воспитательно - образовательного процесса, ведут ежедневный календарный план, предполагающий индивидуальное сопровождение каждого ребенка.

Созданная и используемая в ДООУ модель организации педагогического процесса осуществляется на основе разумного сочетания базисного и дополнительного компонентов образования при комплексном подходе к ребенку со стороны всех служб учреждения и участников педагогического процесса.

По результатам образовательной деятельности за период с июня по декабрь 2022 года в детском саду организована работа в соответствии с действующими нормативами в системе дошкольного образования. Воспитанники успешно усваивают образовательную программу. Проводимое в детском саду психолого-педагогическое обследование позволяет определить уровень готовности детей к школе, своевременно обнаружить нарушения в их развитии.

Основная общеобразовательная программа дошкольного образования ДООУ реализуется в полном объеме.

*Состояние педагогического анализа: анализ выполнения образовательной программы Учреждения, рабочих программ педагогов (планов воспитательно-образовательной работы), рекомендации по их реализации:*

Фундамент образовательного процесса составляет Основная образовательная программа дошкольного образования, разработанная и утвержденная в ДООУ в соответствии ФГОС ДО, а также программами и новыми технологиями, с учётом возрастных и индивидуальных особенностей детей.

Программа базируется на основе Примерной основной образовательной программы дошкольного образования (одобрена решением федерального учебно-методического объединения по общему образованию протокол от 20 мая 2015 г. № 2/15).

Содержание образовательного процесса выстроено в соответствии с Инновационной программой дошкольного образования «От рождения до школы» под

редакцией Н.Е. Вераксы, Т.С. Комаровой, Э.М. Дорофеевой (издание 6-е), Мозаика-Синтез, Москва, 2020г.

Педагоги и специалисты в полном объеме выполняют разработанные ими рабочие программы, перспективно-тематическое планирование воспитательно - образовательного процесса, ведут ежедневный календарный план, предполагающий индивидуальное сопровождение каждого ребенка.

*Полнота и качество приказов заведующего Учреждения:*

*по основной деятельности:* Соответствуют нормативно-правовым актам в сфере образования.

*по личному составу:* Соответствуют нормативно-правовым актам в сфере образования.

*МБДОУ зарегистрировано и функционирует в соответствии с нормативными документами в сфере образования Российской Федерации. Структура и механизм управления дошкольным учреждением определяет его стабильное функционирование.*

*Созданная и используемая в ДОУ система управления и организация педагогического процесса осуществляется на основе разумного сочетания базисного и дополнительного компонентов образования при комплексном подходе к ребенку со стороны всех служб учреждения и участников педагогического процесса.*

#### **1.6. Информация о результативности и эффективности действующей в Учреждении системы управления:**

*Организация системы контроля со стороны руководства Учреждения (её эффективность и понятность всем участникам образовательных отношений):*

Контрольная функция является неотъемлемой частью управленческой деятельности. В учреждении существует отлаженная система контроля образовательного процесса и профессионально-педагогической деятельности, осуществляется регулирование и координация педагогической работы.

В ДОУ осуществляются следующие виды контроля: предупредительный, тематический, фронтальный, сравнительный, обзорный. Цель предупредительного, или предварительного, контроля заключается в том, чтобы предупредить возможные ошибки в работе воспитателя. Он применяется в основном по отношению к начинающим или вновь поступившим сотрудникам.

Тематический контроль имеет целью привлечь внимание коллектива к определенным задачам дидактического, методического, воспитательного характера, которые решаются недостаточно успешно. Это самый распространенный вид контроля в дошкольных учреждениях. Он проводится также с целью проверки выполнения разделов программы отдельными воспитателями.

Фронтальный контроль предусматривает всестороннюю, глубокую проверку работы воспитателя. В процессе фронтального контроля изучаются календарные планы, документация группы, работа с родителями, педагогическая квалификация, участие в общественной жизни коллектива.

Сравнительный контроль необходим для сопоставления результатов работы воспитателей по выполнению различных разделов программы. Сравнительный контроль используется и с целью сравнения работы двух воспитателей из одной группы.

Обзорный контроль - разновидность тематического контроля. Он дает представление о работе педагогического коллектива на каком-то определенном этапе, в какой-то момент.

Контроль позволяет получить информацию, своевременно выявить отклонение от ожидаемых результатов и вносить коррективы, тем самым обеспечивая оптимальный вариант гибкого планирования. Кроме того, результаты контроля и их анализ, является основой для принятия управленческих решений.

### *Использование современных информационно-коммуникативных технологий в управлении Учреждением:*

Одним из важнейших аспектов управления Учреждением является использование информационно-коммуникативных технологий, инструментарием которых являются:

- Компьютер (интернет ресурсы)
- Мультимедийный проектор
- Принтер
- Фотоаппарат

ИКТ помогают осуществлять эффективное управление Учреждением и решать задачи поиска, обобщения и распространения педагогического опыта, повышения профессионального мастерства каждого педагога и развития творческого потенциала.

Электронный документооборот осуществляется в ДОУ в соответствии с Трудовым кодексом Российской Федерации, ст. 214 Федерального закона № 311-ФЗ от 02.07.2021г. «О внесении в Трудовой кодекс Российской Федерации» Федеральным законом № 63-ФЗ от 06.04.2011 «Об электронной подписи», Федеральным законом № 152-ФЗ от 27.07.2006 «О персональных данных», Федеральным законом № 152-ФЗ от 22.10.2004г «Об архивном деле в Российской Федерации».

### *Эффективность влияния системы управления на повышение качества образования:*

В основу системы управления повышением качества образования положены следующие принципы: системность, непрерывность, функциональность, оптимальность, продуктивность.

Функции управления качеством образования - прогнозирование, планирование, организация, регулирование, контроль, анализ, коррекция и стимулирование, направлены на достижение максимального результата.

Положенные в основу системы управления качеством образования функции и принципы, повышают качество работы воспитателя; способствуют партнерским взаимоотношениям в педагогическом коллективе; позволяют дать объективную оценку результатам деятельности каждого сотрудника.

Показателем качества образования в ДОУ является уровень воспитанности и развития каждого ребенка.

### *Обеспечение координации деятельности педагогической, медицинской и психологической служб Учреждения:*

Деятельность педагогической, медицинской и психологической служб Учреждения координируется локальными актами – Положение о работе ППк ДОУ, Положение о Совете педагогов ДОУ и их решениями, приказами заведующего. Особое место отводится информационно-методической службе детского сада, которая является связующим звеном между жизнедеятельностью педагогического коллектива и системой образования, основным назначением которой является создание коллектива единомышленников, готовых к самообразованию и саморазвитию.

### *Состояние коррекционной работы в Учреждении:*

С целью организации профилактической работы по устранению недостатков у детей, имеющих нарушение речи, в ДОУ работает учитель-логопед.

На основании приказа по дошкольному учреждению от 31.08.2022 года № 67/2-О «О создании психолого-педагогического консилиума в ДОУ» в детском саду с 01.09.2022г. и по настоящее время работает ППк ДОУ.

Психолого-педагогический консилиум (далее по тексту - ППк) является одной из форм взаимодействия специалистов МБДОУ детский сад № 8 «Звездочка» в целях выявления детей с ограниченными возможностями здоровья и (или) отклонениями в поведении, проведения их комплексного обследования и подготовки рекомендаций по

оказанию детям психолого-медико-педагогической помощи и организации их обучения и воспитания, психолого-медико-педагогического сопровождения воспитанников с ограниченными возможностями здоровья и/или состояниями декомпенсации.

### ***Содержание коррекционной работы учителя-логопеда.***

Логопедическое коррекционно-педагогическое воздействие направлено на устранение речевого дефекта у детей, а также на предупреждение возможных трудностей в процессе школьного обучения (подготовка к обучению грамоте, профилактика дисграфии, совершенствование познавательных процессов и обеспечение личностной готовности к обучению в школе).

Достижение этой цели обеспечивается постановкой широкого круга образовательных, воспитательных, коррекционных и развивающих задач, решение которых осуществляется логопедом на специальных индивидуальных, фронтальных занятиях, проведение диагностики (отслеживание) речи детей.

Образовательный процесс направлен на профилактику и устранение нарушений речевого развития у воспитанников, их подготовку к обучению в школе и организован с использованием педагогических технологий, обеспечивающих коррекцию и компенсацию отклонений в речевом развитии детей, учитывающих возрастные и психофизиологические особенности детей дошкольного возраста.

Индивидуальная и подгрупповая деятельность с каждым ребёнком проводится 2 раза в неделю.

Зачисление детей на коррекционные занятия производится на основании заключения психолого-медико-педагогической комиссии и с согласия родителей. При зачислении учитывается характер, степень тяжести речевых нарушений, возраст детей. В первую очередь на занятия с учителем-логопедом зачисляются дети старшего дошкольного возраста, т.к. имеющиеся у них речевые нарушения будут препятствовать их успешному школьному обучению.

На логопедическом пункте предусматривается следующая организация коррекционного процесса:

- диагностическое обследование детей, оформление индивидуальных речевых карт (с 1 по 15 сентября и с 15 по 30 мая ежегодно);
- планирование и проведение групповой и индивидуальной коррекционно-речевой работы, ведение индивидуальных тетрадей для работы с детьми и родителями (с 15 сентября по 15 мая);
- консультирование родителей и педагогов по вопросам профилактики и коррекции нарушений речи у детей (в течение года);
- участие в родительских собраниях.

Основные формы работы с детьми - индивидуальные и групповые.

Группы формируются из детей одного возраста, имеющих сходные по характеру речевые нарушения. Продолжительность групповых занятий составляет 25 минут (старшая группа), 30 минут (подготовительная группа).

Частота и продолжительность индивидуальных занятий определяется степенью выраженности речевого нарушения (2-3 раза в неделю по 10-20 минут).

Коррекционная образовательная деятельность с детьми проводится ежедневно по расписанию, согласованному с администрацией образовательного учреждения. Сроки коррекционной работы зависят от степени выраженности речевых нарушений ребёнка, его индивидуально-личностных особенностей. Они могут варьироваться от 6-ти месяцев (ФФНР) до 2-х лет (ОНР). Порядок изучения звуков, последовательность лексических тем, количество непосредственно-образовательной деятельности может меняться по усмотрению учителя-логопеда.

Выпуск детей, с которыми ведется коррекционная работа производится в течение всего учебного года. Решение о прекращении систематических занятий с ребенком

принимает учитель-логопед, руководствуясь степенью приближения его речевого развития к возрастным нормам.

Работа учителя-логопеда ведется в тесном контакте с воспитателями, педагогом-психологом, а также с родителями (законными представителями) воспитанников образовательного учреждения.

Содержание коррекционной работы обеспечивает:

- Выявление особых образовательных потребностей детей с ограниченными возможностями в речевом развитии;
- Осуществление ориентированной психолого-педагогической помощи детям с учётом особенностей речевого развития и индивидуальных возможностей детей (в соответствии с рекомендациями психолого-медико-педагогической комиссии);
- Возможность освоения детьми с ограниченными возможностями в речевом развитии Программы и образовательных технологий, их интеграции в образовательном учреждении.

Помимо непосредственной работы с детьми учитель-логопед участвует в проведении педагогических советов в ДОУ, принимает участие в методических объединениях города, ведёт консультативную коррекционно-педагогическую работу с родителями, является членом ППк ДОУ.

**С детьми в течение года проводятся следующие мероприятия:**

- Формирование интереса к логопедическим занятиям,
- Развитие слухового внимания, памяти, фонетического восприятия в играх и специальных упражнениях
- Формирование и развитие артикуляционной моторики до уровня минимальной достаточности для постановки звуков;
- Развитие мелкой моторики (пальчиковая гимнастика, графо-моторные навыки);
- Формирование и развитие речевого дыхания, необходимого для правильного звукопроизношения.
- Формирование произносительных умений и навыков:
- Устранение дефектного звукопроизношения.
- Развитие умений и навыков дифференцировать звуки, сходные артикуляционно и фонетически;
- Формирование практических умений и навыков пользоваться исправленной речью спонтанно;
- Выявление и устранение предпосылок нарушений чтения и письма (развитие фонематического слуха, формирование фонематического восприятия, развитие графо-моторных навыков, мелкой моторики).

На начало 2022-2023 учебного года для создания специальных образовательных условий в ДОУ по заключению ТПМПК были зачислены дети в количестве – 9 человек (8 детей – ОВЗ, 1 ребенок – инвалид).

Работа по коррекционной работе началась с 1 сентября 2022г, были обследованы дети, составлены речевые карты, перспективный план подгрупповых и индивидуальных занятий на учебный год. Подготовлены индивидуальные маршруты на каждого ребенка ОВЗ по АОП ДО по рекомендациям ТПМПК (АОП для ЗПР, АОП для детей с ТНР, для детей с РАС).

Сформированы 2 подгруппы для детей с ОНР, для которых запланированы занятия 3 раза в неделю, а также индивидуальные занятия.

На родительском собрании в начале учебного года предоставлена информация родителям о нарушениях речи детей, родители ознакомлены с результатами обследования, причинах их возникновения, и возможностях преодоления. Учитель-логопед выдает

рекомендации о правильном общении с детьми, обогащении и расширении словарного запаса, что немало важно для правильной, грамотной речи, демонстрирует игры, игровые задания для развития мелкой моторики, темпо-ритмические упражнения, рекомендует литературу для совместного прочтения с детьми.

*Принципы логопедической работы:*

- систематичность;
- сознательность и активность, то есть сознательное, активное отношение ребёнка к своей деятельности, которая зависит от интереса;
- наглядность - осуществляется путём безукоризненного показа движения педагогом;
- доступность и индивидуализация - учет возрастных и индивидуальных особенностей детей с речевой патологией.
- основным принципом построения любого логопедического занятия является тесная связь с родителями.

*Методы логопедической работы:* игровые, словесные, практически-действенные, наглядные.

Во время учебного года проводится работа с воспитателями, где в помощь им даются игровые задания и упражнения на развития мелкой моторики, комплекс кинезиологических упражнений, что немаловажно для речевого и умственного развития.

В течение года проводятся консультации, беседы с родителями, практикумы, где оказывается помощь при выполнении домашних заданий, артикуляционной гимнастики, игровые задания для закрепления поставленных звуков.

Также ведется работа с воспитателями младших групп – даются консультации, рекомендации по профилактике нарушений речи, показаны приемы обогащения словарного запаса детей дошкольного возраста.

В рамках консультационного пункта МБОУ СОШ № 31 активно проводится работа с учителями начальных классов, участие учителя-логопеда в родительских собраниях школы, проводятся консультации для родителей учеников.

При реализации коррекционной работы в ДОУ используются современные образовательные технологии:

**Оздоровительные** – использование артикуляционной гимнастики на занятиях, рекомендованы определенные комплексы для работы воспитателям, семинары-практикумы для родителей.

**Дыхательная гимнастика.** Игры и упражнения на развитие речевого дыхания, формирования длительного, направленного выдоха с участием и без участия голоса.  
**Здоровьесберегающие образовательные технологии** —валеологическая культура через дыхательные упражнения и художественную литературу, призывающую к здоровому образу жизни.

Достижение цели обеспечивается постановкой широкого круга образовательных, воспитательных, коррекционных и развивающих задач, решение которых осуществляется учителем-логопедом, воспитателями, музыкальным руководителем, инструктором по физической культуре, на индивидуальных и фронтальных занятиях, а также созданием единого речевого пространства в детском саду.

В декабре 2022 года-январе 2023 года проведено обследование 2-х средних групп, 2-х старших групп, 1-ой подготовительной группы. Обследовано всего 92 чел. из 94 чел. (2 ребенка не посещают ДОУ), у 85 детей выявлены нарушения речи (дети, которые нуждаются в логопедической помощи).

Ср. гр. № 1

ФФНР	ОНР	СНР(РАС)	СНР(ИН)	ФНР	НОНР	Норма	Не обследовано	Общее количество обследованных	Списочный состав
7	5	0	-	4	0	1	0	17	17

Ср. № 2

ФФНР	ОНР	СНР(РАС)	СНР(ИН)	ФНР	НОРН	Норма	Не обследовано	Общее количество обследованных	Списочный состав
4	10	0	0	1	0	1	0	16	16

Ст. гр. № 1

ФФНР	ОНР	СНР(РАС)	СНР(ИН)	ФНР	НОРН	Норма	Не обследовано	Общее количество обследованных	Списочный состав
8	7	0	0	3	0	2	0	20	20

Ст. гр. №2

ФФНР	ОНР	СНР(РАС)	СНР(ИН)	ФНР	НОРН	Норма	Не обследовано	Общее количество обследованных	Списочный состав
9	5	0	0	5	0	1	20	20	20

Подгот. гр.

ФФНР	ОНР	СНР(РАС)	СНР(ИН)	НОРН	ФНР	Норма	Не обследовано	Общее количество обследованных	Списочный состав
3	5	1	1	4	2	3	2	19	21

Общее количество воспитанников и среднего дошкольного возраста, согласно спискам: 94 чел..

Общее количество обследованных детей среднего и старшего возраста: 92 чел..

Необследованных детей старшего дошкольного возраста(подготовительная группа): 2 чел.(не посещают Д/С).

**Вывод:** Анализ результатов обследования речевого развития воспитанников ДОО показал, что более 92% детей старшего дошкольного возраста (4-6 лет) нуждаются в логопедической помощи:

Дети с ФФНР: 32 чел.(35%).

Дети с ОНР: 32 чел.(35%).

Дети с СНР(РАС): 1 чел.(1%).

Дети с СНР(РАС): 1 чел.(1%).

Дети с ФНР: 15 чел.(17%)

Дети с НОРН: 4 чел.(4%).

Дети с нормой речи: 7 чел.(7%)

Эти дети составляют основную группу риска по школьной неуспеваемости, особенно при овладении письмом и чтением. Одна из основных причин – недостаточное развитие процессов звукобуквенного анализа и синтеза. В связи с этим в МБДОУ создаются специальные образовательные условия для детей с ОВЗ, согласно заключений ТПМПК.



### *Психологической службы Учреждения (работа психолога и учителя-логопеда):*

Родители (законные представители) воспитанников имеют возможность получить психологическое консультирование по наиболее волнующим их вопросам. в «Школе для родителей». Специалисты ДОУ бесплатно оказывают всестороннюю помощь родителям, воспитывающим детей в условиях семьи, по различным вопросам воспитания, обучения и развития ребенка дошкольного возраста, содействуют социализации детей - дошкольников. Прием родителей и детей ведется учителем-логопедом и педагогом-психологом.

### ***Содержание коррекционной работы педагога-психолога.***

#### *Направления психологической работы:*

Выделяют следующие направления профессиональной деятельности педагога-психолога:

1. Психопрофилактика – комплекс мер, направленных на выявление возможности нарушения развития и осуществление мероприятий по его предупреждению (проблемы адаптации ребенка к ДОУ, профилактика кризисов развития, поддержание благоприятного психологического климата в коллективе).

2. Психологическое просвещение – передача педагогам и родителям психологических знаний, которые способствуют их благоприятному общению с детьми.

3. Психодиагностика – определение уровня и особенностей психического развития личности.

4. Психологическое консультирование – помощь в решении жизненных проблем человека.

5. Психокоррекция – исправление нарушений психического развития.

6. Психологическое обеспечение педагогического процесса в целом.

Все направления взаимосвязаны: запрос – выявление проблемы – предложение методов диагностики – предположительные результаты диагностики – консультационная работа с родителями, педагогами – возможная коррекционная или развивающая работа.

*Методы психологической работы:* игровые, словесные, практически-действенные, наглядные, нетрадиционные арт-методы.

#### *Психологическая работа в ДОУ:*

##### ***Адаптация в ДОУ***

Проблема адаптации ребенка к дошкольному учреждению теснейшим образом связана с проблемой взаимодействия ДОУ с семьей.

Расширить представления родителей о жизни детей в детском саду помогает информационный материал, который помещается на стендах, в родительских уголках, в вестибюле ДОУ.

В условиях открытого детского сада родители имеют возможность в удобное для них время прийти в группу, понаблюдать, чем занят ребенок.

Важным взаимодействием с семьей через дошкольника, который делится со своими домочадцами позитивными эмоциями и впечатлениями, тем самым привлекая родителей к помощи и сотрудничеству в ДОУ.

Можно отметить, что адаптация детей младшего возраста была и остается психологически сложным периодом как для ребенка и его родителей, так и для педагогов. Для оптимизации процесса адаптации в ДОУ проводятся следующие мероприятия: наблюдение за поведением детей, заполнение индивидуального адаптационного листа, консультирование родителей.

##### ***Психодиагностика.***

Регулярно в ДООУ проводится фронтальное диагностическое обследование детей (диагностика уровня достижений в конце каждого года, психопрофилактические обследования, тестирование в рамках подготовки ребенка к школе и т.д.).

Процедура психологического обследования детей состоит из пяти этапов:

1. Подготовительный этап (заочное знакомство):

- составление медицинского анамнеза на основе анализа специальной документации и беседы с медицинским работником;
- составление социально-бытовой характеристики жизнедеятельности ребенка на основе анкетирования родителей;
- составление педагогического анамнеза (педагогической характеристики) на основе анкетирования и бесед с воспитателями и педагогами, взаимодействующими с ребенком;
- составление семейного анамнеза на основе бесед с родителями и значимыми в жизни ребенка взрослыми.

2. Адаптационный этап:

- знакомство с ребенком в процессе наблюдений, бесед с ним, анализа продуктов детского творчества.

3. Основной этап:

- тестирование.

4. Интерпретационный этап:

- составление психологического заключения и сопутствующих документов на основе обработки и анализа диагностических данных (по запросу).

Вывод об уровне развития ребенка делается по нескольким методикам

5. Заключительный этап:

- констатация результатов обследования в процессе беседы с родителями (воспитателями);
- рекомендации родителям (воспитателям) в устной или письменной форме.

Нужно отметить, что оптимальным считается сотрудничество родителей с психологом на подготовительном этапе обследования. Это решает проблему официального согласия родителей на психологическое воздействие относительно своего ребенка.

В 2022г. в ДООУ были проведена диагностика детей и написаны заключения для 4 человек. Во время заседаний ППк родители дошкольников получили разъяснения по психологическим заключениям в рамках консультаций.

### **Психокоррекция**

Психологическая коррекция является одним из важных звеньев в системе психологической помощи детям с ОВЗ различной степени тяжести интеллектуального и физического дефекта.

Основная цель психокоррекции — исправление имеющихся нарушений в психическом развитии детей, гармонизация их личности и профилактика возможных отклонений в развитии, обусловленных как внутренней спецификой психического нарушения (тяжесть и структура дефекта), так и внешней (средовые факторы).

Для коррекционно-развивающей работы в период с сентября по май дошкольники распределены на группы. Зачисление детей на коррекционные занятия производится на основании заключения психолого-педагогической комиссии и с согласия родителей. При зачислении учитывается характер, особенности развития и возраст детей. Группы по составу и количеству детей подбираются с учетом развития, с учетом возрастных и индивидуальных особенностей, количество дошкольников в группах от 2 до 5 человек.

В ДООУ проведены циклы занятий с набранными группами по индивидуальным программам с использованием методов арттерапии, кинезологических упражнений, активно использовались природные материалы (листья, цветы, лепестки, семена растений, высадка и уход за растениями). Каждое занятие построено таким образом, что упражнения и методики дополняли друг друга и объединяются одной темой занятий.

Индивидуальная и подгрупповая деятельность с каждым ребёнком проводится 2 раза в неделю.

Предусматривается следующая организация коррекционного процесса:

- диагностическое обследование детей, оформление индивидуальных карт развития (с 1 по 15 сентября и с 15 по 30 мая ежегодно);
- планирование и проведение групповой и индивидуальной коррекционной работы;

Основные формы работы с детьми - индивидуальные и групповые.

Группы формируются из детей одного возраста, имеющих сходные по характеру особенности развития. Продолжительность групповых занятий составляет 25 минут (старшая группа), 30 минут (подготовительная группа).

Частота и продолжительность индивидуальных занятий определяется степенью выраженности эмоционально-волевого или когнитивного нарушения (1 раз в неделю по 10-20 минут).

Коррекционная образовательная деятельность с детьми проводится ежедневно по расписанию. Сроки коррекционной работы зависят от особенностей развития ребёнка, его индивидуально-личностных особенностей.

Работа педагога - психолога ведется в тесном контакте с воспитателями, учителем - логопедом, инструктором по физической культуре, а также с родителями (законными представителями) воспитанников образовательного учреждения.

В процессе игрового обучения у детей формируются моторные навыки, социальные формы взаимодействия. Педагог-психолог стремится сформировать на определенном возрастном этапе завершённые возрастные психологические новообразования и подготовить дошкольника к следующему этапу психологического развития.

#### *Наличие, качество и оценка полноты реализации плана работы с неблагополучными семьями:*

Осуществляется сопровождение детей из семей группы риска администрацией, воспитателями Учреждения. Участие в работе образовательных городских округов, посещение семей, проведение индивидуальных бесед и консультаций с родителями по выполнению родительских обязанностей, помощь в вопросах воспитания детей дошкольного возраста, являются эффективными профилактическими методами работы с семьями риска, что позволяет этим семьям избежать постановки на учёт в комиссию по делам несовершеннолетних.

#### *Социальный паспорт Учреждения, в т.ч. количество воспитанников из социально незащищённых семей:*

Социальные паспорта семей воспитанников ведутся воспитателями групп с учетом разработанных критериев, которые дают полную социально – педагогическую характеристику семей воспитанников группы.

В настоящее время социальный паспорт Учреждения представлен следующими показателями:

#### *Социальный статус семей воспитанников ДОУ*

№ п/п	семьи в ДОУ	количество	%
1.	Всего семей	215	100
2.	Количество полных семей	164	76
3.	Количество неполных семей	51	24
4.	Количество многодетных семей (3 и более детей)	42	20
5.	Количество семей с опекунами	1	0,5
6.	Количество семей с родителями-инвалидами	1	0,5
7.	Количество семей «группы риска» из них стоят на учете в КДН, УВД	2	1

*В ДОО сложилась эффективная система управления, которая способствует повышению качества образования, основанная на взаимодействии всех участников образовательного процесса. Управление качеством образования в ДОО построено на применении разнообразных подходов, нестандартных решений, которые в полной мере учитывают особенности воспитательно-образовательной среды, запросы и потребности родителей и других социальных партнеров ДОО.*

### **1.7. Информация об организации взаимодействия семьи и Учреждения:**

*Организация информирования родителей (законных представителей) воспитанников о правах и обязанностях воспитанников, о правах, обязанностях и ответственности родителей (законных представителей) в сфере образования (наличие, оформление)*

Взаимодействие с родителями коллектив учреждения строит на принципе сотрудничества. На информационных стендах, на общих собраниях для родителей доводится информация об изменении законодательной базы.

Заключаются договора об образовании по образовательным программам дошкольного образования между МБДОУ детский сад № 8 «Звездочка» и родителями (законными представителями) Воспитанника, в которых прописаны обязанности и права сторон.

Официальный сайт учреждения позволяет обеспечить открытость и доступность информации для родителей (законных представителей):

- о правах, обязанностях и ответственности родителей (законных представителей);
- о реализуемых основных и дополнительных образовательных программах;
- об образовательных стандартах;
- о персональном составе педагогических работников с указанием уровня образования и квалификации;
- о материально-техническом обеспечении ДОО;
- о поступлении и расходовании финансовых и материальных средств по итогам финансового года;
- о плане финансово-хозяйственной деятельности.

*Наличие, качество и реализация планов работы и протоколов управляющего совета, общих и групповых родительских собраний (лектории, беседы и др. формы)*

Современная жизнь ставит перед ДОО достаточно сложные задачи и предъявляет высокие требования к взаимодействию с семьями дошкольников.

Ведущие цели взаимодействия детского сада с семьёй - создание в детском саду необходимых условий для развития личности дошкольника, повышение компетентности родителей в области воспитания.

Педагоги детского сада используют разнообразные формы работы с родителями – собрания, анкетирование, дискуссии, круглые столы, совместное проведение праздников, акций. Родители имеют право присутствовать на занятиях, помогать в организации и проведении мероприятий, режимных моментов, находится с ребёнком в период адаптации.

*Обеспечение доступности для родителей локальных нормативных актов и иных нормативных документов:*

Вся информация для родителей (законных представителей) воспитанников размещается на информационных стендах, официальном сайте Учреждения, оформляется в виде памяток.

*Содержание и организация работы сайта Учреждения:*

Работа сайта организована в соответствии с "Методическими рекомендациями представления информации об образовательной организации в открытых источниках с учетом соблюдения требований законодательства в сфере образования" данных

Федеральной службу по надзору в сфере образования и науки.

*Организация работы по предоставлению льгот (наличие нормативной базы; количество льготников (из регионального/муниципального бюджетов); соблюдение законодательных норм):*

На основании Федерального закона «Об образовании» в РФ от 29.12.2012 № 273 – ФЗ ст. 65, Постановления Правительства Приморского края от 22.03.2022 № 158-пп «О среднем размере родительской платы за присмотр и уход за детьми в государственных и муниципальных образовательных организациях, реализующих образовательные программы дошкольного образования в Приморском крае, на 2022 год и плановый период 2023 и 2024 годов»; (на 2022 год и плановый период 2023 и 2024 годов в размере 1445 руб. в месяц); Постановлений администрации Артемовского городского округа от 21.07.2016 № 602-па (ред. от 20.10.2020) «Об утверждении Положения о порядке взимания, использования и регулирования родительской платы за присмотр и уход за детьми в муниципальных образовательных организациях Артемовского городского округа, реализующих образовательную программу дошкольного образования»; от 03.09.2020 № 2212 –па «О внесении изменений в постановление администрации Артемовского городского округа от 23.03.2015 № 1997 –па «О размере ежемесячной платы за содержание детей (присмотр и уход за детьми в муниципальных бюджетных образовательных учреждениях Артемовского городского округа, реализующих образовательную программу дошкольного образования (в ред. от 29.04.2020 № 1213-па).

Льготы по оплате за детский сад имеют (на 01.01.2023 г):

дети в возрасте от 1,5 до 3 лет:		76
дети в возрасте от 3 до 7 лет:		153
<b>В том числе</b>	инвалиды	1
	опекаемые	1
	многодетные	42
	помощники воспитателя	4
	участники СВО	6

*В ДОУ разработана многоуровневая система взаимодействия, которая направлена на тесное сотрудничество семьи и ДОУ в условиях открытости обеих сторон, способствующая повышению компетентности родителей в области воспитания и образования дошкольников.*

*Проводятся запланированные общиe родительские собрания для групп дошкольного возраста и для групп раннего возраста, консультации, открытые просмотры, анкетирование родителей в соответствии с годовым планом детского сада.*

*Активное участие принимали родители при организации и проведении выставок творчества детей, конкурсов, праздников. Наиболее активным родителям были вручены грамоты и благодарственные письма за оказанную помощь детскому саду и активное участие в его жизни.*

## **Раздел 2. Результаты работы, проведенной по выявленным в предыдущем самообследовании проблемам**

Ввиду того, что дошкольное учреждение начало функционировать только с 01.06.2022 года и ранее не проводилось самообследование, результаты работы по выявленным ранее проблемам отсутствуют.

### Раздел 3. Организация и содержание образовательного процесса

#### 3.1.

*Личные дела воспитанников (наличие):* имеются в наличии

*Книга учета движения воспитанников (наличие, полнота заполнения):* имеется в наличии. Заполнена в соответствии с требованиями формы ДП – 2.

*Комплектование групп: количество групп, в них воспитанников;*

В учреждении функционирует 12 групп общей численностью 229 ребенка, укомплектованных по возрастному принципу.

Группа	Возраст воспитанников	Численность воспитанников
01 первая ран. возраст	с 1,5 до 2 лет	17
02 вторая ран. возраст № 1	с 2 до 3 лет	18
03 вторая ран. возраст № 2	с 2 до 3 лет	20
04 вторая ран. возраст № 3	с 2 до 3 лет	20
05 младшая группа №1	с 3 до 4 лет	20
06 младшая группа №2	с 3 до 4 лет	18
07 младшая группа №3	с 3 до 4 лет	19
08 средняя группа №1	с 4 до 5 лет	16
09 средняя группа №2	с 4 до 5 лет	20
10 старшая группа №1	с 5 до 6 лет	20
11 старшая группа №2	с 5 до 6 лет	20
12 Подготовительная группа	с 6 до 7 лет	21
Всего детей		229

*Порядок приёма воспитанников в ДОУ:*

Порядок приема воспитанников осуществляется в соответствии с нормативными документами: Федеральным законом от 29.12.2012 г. № 273-ФЗ «Об образовании в Российской Федерации», Приказом Минпросвещения России от 04.10.2021 № 686 «О внесении изменений в приказы Министерства просвещения Российской Федерации от 15 мая 2020 г. № 236 «Об утверждении Порядка приема на обучение по образовательным программам дошкольного образования» и от 8 сентября 2020 г. № 471 «О внесении изменений в Порядок приема на обучение по образовательным программам дошкольного образования, утвержденный приказом Министерства просвещения Российской Федерации от 15 мая 2020 г. № 236», Уставом муниципального бюджетного дошкольного образовательного учреждения «Детский сад № 8 «Звездочка» Артемовского городского округа и «Положением о правилах приема на обучение по образовательным программам дошкольного образования в муниципальное бюджетное дошкольное образовательное учреждение «Детский сад № 8 «Звездочка» Артемовского городского округа», утвержденного приказом по учреждению от 01.06.2022 № 15/3 -О.

*Договоры Учреждения с родителями (законными представителями): наличие, соответствие действующему законодательству:* имеются в наличии и соответствуют установленным требованиям.

*Образовательная программа (наличие и оформление):*

Имеется в наличии. ООП ДО разработана и оформлена с учетом ФГОС ДО, возрастных и индивидуальных особенностей контингента детей, воспитывающихся в дошкольном учреждении.

*Аналитическое обоснование программы, основные концептуальные подходы и приоритеты, цели и задачи; принципы построения образовательного процесса; прогнозируемый педагогический результат; анализ реализации основной образовательной программы:*

Фундамент образовательного процесса составляет Основная образовательная программа дошкольного образования, разработанная и утвержденная в ДОУ в соответствии ФГОС ДО.

Программа базируется на основе Примерной основной образовательной программы дошкольного образования (одобрена решением федерального учебно-методического объединения по общему образованию протокол от 20 мая 2015 г. № 2/15).

Содержание образовательного процесса выстроено в соответствии с инновационной программой дошкольного образования «От рождения до школы» под редакцией Н.Е. Вераксы, Т.С. Комаровой, Э.М.Дорофеевой – 6-е изд., доп.-М.: Мозаика-Синтез, 2021г.

Содержание программы обеспечивает развитие личности, мотивации и способности детей и охватывает следующие образовательные области:

- социально-коммуникативное развитие;
- познавательное развитие;
- речевое развитие;
- художественно – эстетическое развитие;
- физическое развитие.

Ведущие цели Программы:

- ✓ создание благоприятных условий для полноценного проживания ребенком дошкольного детства;
- ✓ формирование основ базовой культуры личности;
- ✓ всестороннее развитие психических и физических качеств в соответствии с возрастными индивидуальными особенностями;
- ✓ подготовка к жизни в современном обществе;
- ✓ формирование предпосылок к учебной деятельности;
- ✓ обеспечение безопасности жизнедеятельности дошкольника.

Эти цели реализуются в процессе разнообразных видов детской деятельности:

- игровой;
- коммуникативной;
- трудовой;
- познавательно-исследовательской;
- продуктивной (изобразительная, конструктивная);
- музыкальной;
- чтения.

Содержание Программы соответствует основным положениям возрастной психологии и дошкольной педагогики и выстроено по принципу развивающего образования, целью которого является развитие ребенка и обеспечивает единство воспитательных, развивающих и обучающих целей и задач. Программа строится с учетом принципа интеграции образовательных областей в соответствии с возрастными возможностями и особенностями воспитанников, спецификой и возможностями образовательных областей. Основывается на комплексно - тематическом принципе построения образовательного процесса. Предусматривает решение программных образовательных задач в совместной деятельности взрослого и детей и самостоятельной деятельности дошкольников не только в рамках непрерывной образовательной деятельности, но и при проведении режимных моментов в соответствии со спецификой дошкольного образования. Предполагает построение образовательного процесса на

адекватных возрасту форм работы с детьми. Основной формой работы с дошкольниками и ведущим видом их деятельности является игра. Допускается варьирование образовательного процесса в зависимости от региональных особенностей.

Реализация каждого направления предполагает решение специфических задач во всех видах детской деятельности, имеющих место в режиме дня дошкольного учреждения: режимные моменты, игровая деятельность; специально организованные традиционные и интегрированные занятия; индивидуальная и подгрупповая работа; самостоятельная деятельность.

К программе прилагаются разработанные характеристики поуровневого освоения программы по каждому разделу для отслеживания динамики развития воспитанников (мониторинга).

Воспитанники успешно усваивают образовательную программу. Проведенный в детском саду мониторинг позволил определить уровень освоения ООП ДО и готовности детей к школе.

Большое значение для развития дошкольника имеет организация системы дополнительного образования в ДОУ, которое способно обеспечить переход от интересов детей к развитию их способностей. Развитие творческой активности каждого ребенка представляется главной задачей современного дополнительного образования в ДОУ и качества образования в целом.

Для воспитанников детского сада разработаны и реализуются следующие дополнительные общеразвивающие программы: по художественной направленности «Волшебный мир оригами» (разработано на основе учебно-методического пособия В.Н. Дегтевой); «Волшебный мир театра» (разработано на основе учебно-методического пособия М.Д. Маханевой).

С МБОУДО «Детско - юношеская спортивная школа «Феникс» АГО оформлены договорные отношения по созданию условий для реализации образовательной программы дополнительного образования детей по физической культуре: «Аэробика».

Во исполнение приказа Министерства просвещения Российской Федерации от 31.05.2021 № 286 «Об утверждении ФГОС начального общего образования» с 01.09.2022 года эти обновленные ФГОС вступили в силу. В обновленных ФГОС сформулированы конкретные требования к предметам школьной программы, которые позволяют ответить на вопросы: что конкретно будет знать школьник, чем овладеет и что освоит. В приоритете личностное развитие учащихся: гражданское, патриотическое, духовно-нравственное, эстетическое, физическое, трудовое, экологическое воспитание. Планируя работу по преемственности, особое внимание уделяется тому, что именно ФГОС начального общего образования обеспечивает преемственность программ дошкольного и начального общего образования.

Минпросвещения Российской Федерации приказом от 25.11.2022 №1028 утвердило Федеральную образовательную программу дошкольного образования (ФОП ДО). Планируется переход на ФОП ДО с 01.09.2023 года. В этой связи в ДОУ с педагогами ведется подготовительная работа по переходу на новую ФОП ДО.

### **Результаты данных мониторинга 2022 учебного года**

В начале 2022 учебного года был проведен мониторинг готовности детей старшего дошкольного возраста к процессу обучения в школе в подготовительной группе. Педагогом-психологом и рабочей группой по проведению мониторинговых исследований были использованы комплекты диагностических материалов, разработанных сотрудниками Института возрастной физиологии РАО под редакцией академика РАО М.М. Безруких. Комплексная диагностика включала оценку социального, личностного, эмоционального, творческого, когнитивного, физического и двигательного развития, состояния здоровья.

Всего было обследовано 20 человек.



## Анализ мониторинга детей подготовительной группы (начало 2022 учебного года)

Количество детей: списочный состав 23 обследовано 20

Итого: I группа здоровья – 10 детей

II группа здоровья – 10 детей

III группа здоровья – 3

IV группа здоровья – нет

Не посещают ДОУ на начало года – 3 детей

Не посещают ДОУ на конец года –

Всего детей ОВЗ: 5 чел.

Количество детей с диагнозом психоневрологического характера: 4 (19%)

Количество детей с речевым диагнозом (с заключением ТПМПК): 5 (24%)

Количество детей с речевым диагнозом (без заключения ТПМПК): 13(62%) человек, из них ФФНР – 2(15%) человек, ФНР – 3(23%) человек, ОНР (III-IVуровень) – 4(31%) человек, НОНР – 4 (31%) человека.

внутренний мониторинг начало года		
Эмоционально-волевая сфера	Когнитивная сфера	Морфофизиологические процессы
В – 10-50%	В – 1-5%	В – 0-0%
С – 7-35%	С – 11-55%	С – 16-80%
Н – 3-15%	Н – 8-0%	Н – 4-20%

По результатам обследования выпускников, с родителями проведены индивидуальные собеседования (методист, воспитатель, учитель-логопед, педагог-психолог).

№п/п	Рекомендация ТПМПК на начало года:	Количество детей
	Рекомендации ТПМПК (всего):	5
1.	Консультация учителя-логопеда	5
2.	Консультация педагога-психолога	5
3.	Сопровождение лечащими врачами	3
4.	Сопровождение психиатра	0
5.	Сопровождение тьютер	0
6.	Занятия с учителем-дефектологом/воспитателем	0
7.	Инструктор ЛФК	0

№п/п	Рекомендации специалистов ДОУ (согласно внутреннего мониторинга на начало года):	Количество детей
1.	Консультация учителя-логопеда	12
2.	Консультация педагога-психолога (всего):	3
3.	Коррекция детско-родительских отношений	0
4.	Коррекция эмоционально-волевой сферы	1
5.	Коррекция графомоторных навыков	0
6.	Риски школьной дезадаптации	3
7.	Коррекция когнитивной сферы	2
8.	Посещение ДОУ	0

*Учебный план Учреждения (наличие):* имеется.

*Анализ нагрузки воспитанников:* образовательная нагрузка воспитанников соответствует требованиям СанПиН 2.4.3648-20 "Санитарно-эпидемиологические требования к организациям воспитания и обучения, отдыха и оздоровления детей и молодежи»; СанПиН 1.2.3685-21 «Гигиенические нормативы и требования к обеспечению безопасности и (или) безвредности для человека факторов среды обитания»; письму Министерства образования и науки от 14.03.2000 № 65/23 – 16 «О гигиенических требованиях к максимальной нагрузке на детей дошкольного возраста в организованных формах обучения» и «Положению об организации образовательной деятельности и режиме занятий воспитанников муниципального бюджетного дошкольного образовательного учреждения «Детский сад № 8 «Звездочка» Артемовского городского округа», утвержденному приказом по учреждению от 01.06.2022 № 14-О.

*Годовой календарный учебный график (наличие):* имеется.

*Годовой план работы Учреждения (наличие, соответствие образовательной программе)*

Годовой план работы Учреждения имеется, соответствует образовательной программе.

*Рабочие программы (планы воспитательно-образовательной работы) педагогов Учреждения (их соответствие основной образовательной программе):*

Рабочие программы, планы воспитательно-образовательной работы педагогов соответствуют основной образовательной программе.

*Расписание занятий (наличие):* в наличии.

*Режим дня (наличие):* в наличии.

*Соответствие учебного плана образовательной программе (обоснование особенностей учебного плана особенностям Учреждения, требованиям ФГОС ДО):*

Учебный план составлен в соответствии с санитарными, дидактическими, методическими требованиями. Содержание учебного плана выстроено в соответствии с ФГОС. При составлении плана учтены предельно допустимые нормы учебной нагрузки. Годовой план охватывает все направления деятельности ДООУ.

Учебный план позволяет использовать принципы дифференциации и вариативности, а также обеспечивает своевременное физическое, познавательное - речевое, социально - личностное и художественно – эстетическое развитие ребёнка на каждом возрастном этапе его жизни.

*Анализ форм работы с воспитанниками, имеющими особые образовательные потребности:*

Всего детей с ОВЗ	В том числе в возрасте						
	до 2 лет	от 2 до 3 лет	от 3 до 4 лет	от 4 до 5 лет	от 5 до 6 лет	от 6 до 7 лет	От 7 до 8 лет
9	-	1	1	-	3	4	-

В 2022 учебном году воспитанников с особыми образовательными потребностями - 9 чел.

Для реализации особых образовательных потребностей обучающихся с ОВЗ, было обеспечено развитие их жизненной компетенции в условиях образовательной организации и дома.

Обучение детей с ОВЗ осуществлялось, согласно АОП ДОО.

*Организация обучения по (адаптированным) программам специального (коррекционного) обучения:*

Работа учителя-логопеда выстроена с опорой на современные технологии логопедической направленности Филичевой Т.Б., Ушаковой О.С., Ткаченко Т.А., Гомзяк, Новоторцевой, Коноваленко С.В., Чиркиной Г.В., Шевченко С.Г. и др. В том числе «Образовательной программы дошкольного образования для дошкольников с тяжелыми нарушениями речи» под ред. Л. В. Лопатиной. – СПб.: ООО «Издательство «Детство-Пресс», 2022.

Рабочая программа учителя-логопеда составлена на основе «Образовательной программы дошкольного образования для детей с тяжелыми нарушениями речи (общим недоразвитием речи) с 3 до 7 лет» под ред. Н.В. Нищевой. – СПб.: ООО «Издательство «Детство-Пресс», 2022.

Психологическое сопровождение по развитию эмоциональной сферы детей среднего и старшего дошкольного возраста осуществляется на основе современных технологий психологической направленности А.Н. Вераксы, М.Ф. Гуторовой.

Рабочая программа педагога-психолога составлена на основе программы «Коррекционно-развивающее обучение и воспитание детей дошкольного возраста с нарушением интеллекта под редакцией Е.А. Стребелевой, Е.А. Екжановой. – Москва: Издательство: Просвещение, 2022 г.

*Анализ деятельности по формированию положительной мотивации обучения, развитию познавательной активности и интересов воспитанников:*

Вся воспитательно-образовательная деятельность Учреждения и предметно-развивающая пространственная среда направлены на формирование положительной мотивации обучения, развитию познавательной активности и интересов воспитанников.

Можно отметить, что у детей, согласно требованиям каждого возраста, формируются: необходимый запас знаний об окружающем мире, элементарные математические понятия, навыки речевого общения со сверстниками и взрослыми. Дети овладевают определенными мыслительными операциями, учатся обобщать и дифференцировать предметы и явления окружающего мира, осуществлять самоконтроль своих действий, адекватно реагировать на замечания взрослых.

*Создание максимально благоприятных условий для развития способностей, учёт возрастных, индивидуальных особенностей и потребностей воспитанников:*

Организованная развивающая предметно-пространственная среда в помещениях и на участках учреждения соответствует требованиям ФГОС ДО и предоставляет детям свободу выбора форм активности в различных видах деятельности, приспособлена для охраны и укрепления их здоровья, учитывает особенности и коррекцию недостатков их развития. Она безопасна, полифункциональна, вариативна и комфортна, соответствует возрастным и индивидуальным особенностям, интересам, потребностям и возможностям каждого ребенка, обеспечивает гармоничное отношение ребенка с окружающим миром.

Образовательное пространство помещений вне групповых комнат (холлы, рекреации и коридоры) используется как развивающая среда, способствующая решению задач по нравственному воспитанию. Так, для воспитанников оформлены тематические холлы: по патриотическому воспитанию с фото стендами: «Россия-родина моя», «Люби и знай Приморский край!», «Артем - город, в котором мы живем», «Наша символика»; по правилам дорожного движения. Также имеется выставка произведений народно-прикладного искусства «Народное творчество России».

Тематический стенд «Наша символика» оформлен в соответствии с Методическими рекомендациями «Об использовании государственных символов Российской Федерации при обучении и воспитании детей и молодежи в образовательных организациях, а также организациях отдыха детей и их оздоровления».

*Наличие и соответствие требованиям СанПиН:*

**музыкального зала** - имеется, соответствует требованиям СанПиН;

**спортивного зала** – имеется, соответствует требованиям СанПиН;

**спортивной площадки** – имеется, соответствует требованиям СанПиН;

**групповых участков** - для каждой возрастной группы есть отдельный участок;

**огорода** – не имеется;

**цветника** – разбиты по всей территории Учреждения, засажены разнообразными цветами.

**состояние тентовых навесов и игрового оборудования** - тентовые навесы и игровое оборудование в удовлетворительном, рабочем состоянии.

*Реализация Основной образовательной программы предполагает интеграцию образовательных областей в соответствии с возрастными особенностями и возможностями. Общее количество занятий в каждой возрастной группе не превышает допустимые нормы. В учебном плане предложено распределение количества занятий, дающее возможность ДОО использовать модульный подход. Учебный план позволяет использовать принципы дифференциации и вариативности, а также обеспечивает своевременное физическое, познавательное - речевое, социально - личностное и художественно – эстетическое развитие ребёнка на каждом возрастном этапе его жизни.*

*Одним из приоритетных направлений в работе с воспитанниками является патриотическое и духовно-нравственное воспитание. С целью организации мероприятий по данному направлению разработаны:*

1. Рабочая программа воспитания муниципального бюджетного дошкольного образовательного учреждения «Детский сад № 8 «Звездочка» Артемовского городского округа на 2022 – 2023 учебный год);
2. Программа по краеведению «Мой край родной» в рамках выполнения регионального компонента основной образовательной программы дошкольного образования на 2022 – 2023 учебный год;
3. План работы по патриотическому воспитанию детей старшего дошкольного возраста на 2022 – 2023 учебный год.

Подобраны формы, методы и содержание работы с субъектами образовательного процесса. Данная работа проводится педагогами и специалистами ДОО целенаправленно, планомерно и систематически.

За отчетный период была проведена следующая работа: представлен опыт работы педагогов подготовительной группы по теме недели с 03.10.22г. по 07.10.22г. «Откуда хлеб пришел?»; по программе краеведения «Мой край родной» представлено занятие «Птицы» (перелетные, зимующие); организованы мероприятия: «День флага РФ – 22 августа», «Россия – Родина моя», «День народного единства»; согласно Плана совместной работы с МБОУ Средняя общеобразовательная школа № 17» Артемовского городского округа по преемственности образовательного процесса на 2022-2023 учебный год представлено мероприятие «Болдинская осень».

Планируемые результаты нравственного воспитания носят отсроченный характер, активно вовлекая представителей родительской общественности в решении вопросов нравственного воспитания детей, подбирая разные формы работы с семьями, деятельность детского сада способствует пониманию родителями важности сотрудничества по вопросу нравственного воспитания детей.

### **3.2. Информация о методическом и информационном обеспечении**

#### *Система методической работы Учреждения (даётся её характеристика)*

Методическая работа с коллективом направлена на организацию диагностики и самодиагностики педагогов, контроль и анализ воспитательно-образовательного процесса. Направления методической работы:

- ✓ Оказание педагогической помощи педагогам в поисках эффективных методов работы с детьми;
  - ✓ Реализация личных склонностей и творческих интересов с целью наиболее полного самовыражения личности педагога;
  - ✓ Совершенствование педагогического мастерства;
  - ✓ Обобщение, распространение и внедрение передового опыта в работе ДОУ;
- ДОУ использует следующие формы методической работы:

- Педагогические часы;
- ✓ Консультации;
- ✓ Семинары;
- ✓ Взаимопосещения;
- ✓ Педагогические советы проводятся в форме педагогического ринга, деловых игр, дискуссий, брейн-ринг;
- ✓ Проведение практических семинаров, мастер-классов;
- ✓ Проведение открытых просмотров образовательной деятельности педагогов с детьми.

Практика показывает, что использование различных форм методической работы дает позитивные результаты. Увеличиваются показатели развития воспитанников, растёт количество педагогов с высшей и первой категорией.

*В учреждении выстроена система методической работы и анализа результативности воспитательно-образовательного процесса по всем направлениям развития дошкольника и функционирования ДОУ в целом. Учебно-методическое обеспечение соответствует ООПДО ДОУ, ФГОС, условиям реализации основной общеобразовательной программы дошкольного образования.*

#### *Содержание экспериментальной и инновационной деятельности (протоколы заседаний, решения экспертного совета) документация, связанная с этим направлением работы:*

С целью эффективного решения проблем, возникающих в воспитательно-образовательном процессе и удовлетворения запросов родителей, в течение последних лет педагоги учреждения активно работают в проектной технологии.

Согласно приказа Федерального государственного бюджетного научного учреждения «Институт возрастной физиологии Российской академии образования» (ФГБНУ «ИВФ РАО») от 20.12.2022 № 125-од «О присвоении образовательным организациям, реализующим программу раннего физического развития детей, статуса пилотных площадок проекта по созданию центров раннего физического развития детей дошкольного возраста» МБДОУ детский сад № 8 «Звездочка» включен в список сетевых пилотных площадок лаборатории дошкольного образования ФГБНУ «ИВФ РАО» и является участником данной пилотной площадки.

#### *Влияние осуществляемой методической работы на качество образования, рост методического мастерства педагогических работников:*

1. Результативность участия образовательного учреждения в конкурсах (ДОУ)

Конкурс	Дата проведения	Участники (по-фамильно)	результат
Всероссийский уровень			
Региональный уровень			
«Педагогический дебют - 2022»	Октябрь 2022	Серебрякова Н.Г.	Участие
Муниципальный уровень			
XIV городские педагогические чтения «Совершенствование образовательного пространства в условиях комплексной модернизации образования для обеспечения нового качества образования»	Сентябрь 2022	Агаркова И.Г. Серебрякова Н.Г. Белогрудова Т.Р.	Участие

2. Результативность участия работников образовательного учреждения в конкурсах (Воспитатели)

Конкурс	Дата проведения	Участники (по-фамильно)	результат
Всероссийский уровень			
Всероссийский конкурс детско-юношеского творчества «Кролик Символ 2023 года»	Декабрь 2022	Захарова В.А. Горячкина Н.Н.	1 место
Региональный уровень			
Межрегиональный конкурс видеороликов «Физкультурная минутка»	Октябрь 2022	Агаркова И.Г. Шыхалиева М.А. Лебедева С.А.	Участие
Муниципальный уровень			
Городской конкурс видео роликов «Вместе с мамой», посвящённый Дню матери в России	Ноябрь 2022	Серебрякова Н.Г.	3 место
Краевой конкурс социальной рекламы «ПДД: взгляд из-за парты»	Ноябрь 2022	Мелешкова О.В.	3 место
Международный конкурс детских рисунков	Октябрь 2022	Захарова В.А. Горячкина Н.Н.	1 место

«Волшебный мир любимых мультфильмов»			
Международный творческий конкурс «Встречаем зимующих птиц» в рамках Ежегодного Синичкиного дня	Ноябрь 2022	Захарова В.А. Горячкина Н.Н.	1 место

3. Результативность участия обучающихся образовательного учреждения в конкурсах (Дети)

Конкурс	Дата проведения	Участники (по-фамильно)	результат
<b>Международный уровень</b>			
Международный конкурс детских рисунков «Волшебный мир любимых мультфильмов»	Октябрь 2022	Кузмина Е. (4 года)	1 место
Международный творческий конкурс «Встречаем зимующих птиц» в рамках Ежегодного Синичкиного дня	Ноябрь 2022	Зыбин Г. (5 лет)	1 место
<b>Всероссийский уровень</b>			
Всероссийский творческий конкурс поделок из природного материала «Мастерская осени»	Сентябрь 2022	Сафаров Т. (4 года)	1 место
Всероссийский конкурс детей и молодежи «Эталон»	Ноябрь 2022	Бондарь С. (4 года)	1 место
Всероссийский конкурс детско-юношеского творчества «Кролик Символ 2023 года»	Декабрь 2022	Балахатов С. (5 лет)	1 место
<b>Региональный уровень</b>			
<b>Муниципальный уровень</b>			
Городской конкурс творческих работ «Все работы хорошо»	Сентябрь 2022	Власенко Д. (5лет) Станиславова С. (5лет)	Участие

Городской конкурс видео роликов «Вместе с мамой», посвящённый Дню матери в России	Ноябрь 2022	Серебряков П.Е. (2,5 года)	3 место
Городской конкурс «Новогодняя игрушка»	Ноябрь- декабрь 2022	Кузмин В. (6 лет)	Участие
Городской конкурс фотографий «Мама, папа, я – спортивная семья»	Ноябрь 2022	Бурмаченко Т. (5 лет)	1 место
Краевой конкурс социальной рекламы «ПДД: взгляд из-за парты»	Ноябрь 2022	Нестеренко Т. (6 лет)	3 место

*Влияние осуществляемой методической работы на качество образования, рост методического мастерства педагогических работников:*

Методическая работа в ДОУ – комплексный и творческий процесс, в котором осуществляется практическое обучение воспитателей методам и приёмам работы с детьми.

Методическая работа – это целостная система деятельности, направленная на обеспечение наиболее эффективного качества реализации стратегических задач ДОУ.

Задача методиста ДОУ заключается в том, чтобы выработать систему, найти доступные и, вместе с тем, эффективные методы повышения педагогического мастерства.

Целью методической работы в ДОУ является создание оптимальных условий для непрерывного повышения уровня общей и педагогической культуры участников образовательного процесса.

Участниками образовательного процесса являются: воспитанники, педагогический коллектив, родители.

Основные задачи методической работы:

- ✓ выработать систему оказания помощи каждому педагогу на основе диагностики, формы работы.
- ✓ включить каждого педагога в творческий поиск.

Задачи:

1. Формирование инновационной направленности в деятельности педагогического коллектива, проявляющемся в систематическом изучении, обобщении и распространении педагогического опыта по внедрению достижения науки.
2. Повышение уровня теоретической подготовки педагогов.
3. Организация работы по изучению новых образовательных стандартов и программ.
4. Обогащение педагогического процесса новыми технологиями, формами в обучении, воспитании и развитии ребенка.
5. Организация работы по изучению нормативных документов.
6. Оказание научно-методической помощи педагога на основе индивидуального и дифференцированного подхода (по стажу, творческой активности, образованию, категоричности).
7. Оказание консультативной помощи в организации самообразования педагогов.

Основными критериями эффективности методической работы, кроме результативных показателей (уровня педагогического мастерства, активности воспитателей), являются характеристики самого методического процесса:



1. системность – соответствие целей и задач по содержанию и формам методической работы;
2. дифференциация – второй критерий эффективности методической работы – предполагает большой удельный вес в системе методической работы индивидуальных и групповых занятий с воспитателями, исходя из уровня их профессионализма, готовности к саморазвитию и других показателей;
3. этапность – показатели эффективности методической работы.

Процесс методической работы в детском саду включает в себя определенные последовательные этапы:

- 1-й этап – теоретический – осознание идеи, осмысление передовых систем;
- 2-й этап – методический – показ лучших образцов: передового опыта; построение замысла индивидуальной методической системы;
- 3-й этап – практический – самостоятельная разработка и апробация воспитателями новых технологий обучения и воспитания;
- 4-й этап – аналитический – выявление результативности работы, а также анализ наиболее типичных затруднений и способов их устранения.

*Наличие в Учреждении публикаций методического характера, материалов с обобщением опыта работы лучших педагогических работников (указать конкретно):*

В Федеральном журнале для родителей и педагогов «Дошкольный мир» за декабрь 2022 года (журнал зарегистрирован Федеральной службой по надзору в сфере связи, информационных технологий и массовых коммуникаций (Роскомнадзор) в разделе «Обмен опытом» была напечатана статья «Среда как «дорожная карта» всестороннего развития ребенка», в которой представлен опыт работы нашего дошкольного учреждения по созданию развивающего образовательного пространства.

#### **Выступления на городских методических объединениях:**

Сентябрь 2022г. Представление опыта работы в МБДОУ детский сад №18:  
Тема: «Особенности развития детей раннего возраста в различных видах деятельности».  
Подготовили: Агаркова И.Г., методист, Кубарева Ю.А., педагог- психолог.

Октябрь 2022г. Представление опыта работы в МБДОУ детский сад №10:  
Тема: «Театрализованная деятельность – как метод развития речевой активности у детей младшего дошкольного возраста».  
Подготовили: Агаркова И.Г., методист, Драгель Г.А., воспитатель; Лебедева С.А., инструктор по физ. культуре.

Октябрь 2022г. Представление опыта работы в МБДОУ детский сад №25:  
Тема: «Роль сказки в развитии речевого творчества детей среднего дошкольного возраста».  
Подготовили: Агаркова И.Г., методист, Кубарева Ю.А., педагог- психолог.

Ноябрь 2022г. Представление опыта работы в МБОУ «ОЦ «Перспектива»:  
Тема: «Применение малых форм фольклора в работе с детьми младшего дошкольного возраста».  
Подготовили: Агаркова И.Г., методист, Деревцова Т.А., воспитатель.

Декабрь 2022г. Представление опыта работы в МБДОУ детский сад №8:  
Тема: «Использование разнообразных форм сотрудничества с родителями как условие создания единого образовательного пространства в ДОО»  
Подготовили: Агаркова И.Г., методист, Драгель Г.А., воспитатель, Лебедева С.А., инструктор по физической культуре

Ноябрь 2022г. Представление опыта работы в МБОУ СОШ №18:

XIV городские педагогические чтения «Совершенствование образовательного пространства в условиях комплексной модернизации образования для обеспечения нового качества образования».

Подготовили: Агаркова И.Г., методист, Белогрудова Т.Р.

*Количество педагогических работников Учреждения, разработавших авторские программы:*

-

*Обеспеченность методической и художественной литературой:*

Учебно-методическая оснащённость детского сада позволяет педагогам проводить воспитательно-образовательный процесс на достаточно хорошем уровне. Детский сад располагает учебно-методической литературой для реализации основной образовательной программы ДО по ФГОС, по всем направлениям развития детей. Имеется достаточно литературы по организации взаимодействия с родителями, разнообразные подписные издания.

*Обеспеченность Учреждения современной информационной базой (локальная сеть, выход в Интернет, электронная почта, электронный каталог, медиатека и т.д.):*

Вся указанная информационная база имеется в наличии.

*Практика показывает, что использование различных форм методической работы дает позитивные результаты только в том случае, если доминирующим становится лично - ориентированный подход в образовании не только детей, но и педагогов. Только благодаря творческому союзу специалистов и педагогов снижается уровень заболеваемости детей. Увеличиваются показатели развития воспитанников, увеличивается количество педагогов с высшей и первой категорией. Решить новые сложные задачи возможно только при глубоком анализе, четко спланированной работе.*

#### **Раздел 4. Результаты освоения образовательной программы**

*Создание развивающей среды в Учреждении: наличие игровых уголков и уголков природы в соответствии с требованиями программы воспитания:*

Совместными усилиями сотрудников, родителей (законных представителей) детей, в группах создана комфортная развивающая предметно-пространственная среда, в которой отражено содержание требований ФГОС ДО и соответствующая специфике Программы. Образовательное пространство групп оснащено игровым, спортивным, оздоровительным оборудованием. В каждой группе оборудованы центры для самостоятельной двигательной активности в соответствии с возрастом детей, центры, оснащённые современным дидактическим материалом и пособиями как игровой, так и продуктивной направленности: музыкальной, театрализованной, физкультурно-оздоровительной, трудовой, что способствует ознакомлению детей с явлениями окружающей жизни, развитию их речи, формированию поведенческих навыков и общению. Следует отметить, что в группах для старших дошкольников отсутствуют уголки природы. Выделено отдельное место (в холле), где имеются комнатные растения. Периодически дети приходят и ухаживают за этими растениями, но системная работа по формированию навыков ухода за комнатными растениями отсутствует. Планируется в будущем году создать условия в групповых помещениях старших групп для решения данного вопроса.

Организация и расположение предметов развивающей среды осуществляются педагогами рационально, удобно для детей, обеспечивает надёжность и безопасность их использования, что способствует эмоциональному благополучию каждого ребенка, создает у него чувство защищённости, способствует развитию его интересов. Игровой

материал периодически меняется, постоянно пополняется в зависимости от возрастных особенностей детей и с учетом индивидуальных склонностей и интересов, «зоны ближайшего развития», появление новых предметов, стимулирует игровую, двигательную, познавательную и исследовательскую активность детей.

*Обеспеченность игрушками, дидактическим материалом; соответствие требованиям к оснащению и оборудованию кабинетов учителя-логопеда, психолога:*

Учреждение обеспечено игрушками, наглядным и дидактическим материалом.

В логопедическом кабинете сосредоточен дидактический материал по обследованию речи детей, художественная детская литература, наглядно- дидактические пособия и игры, для работы с детьми диагностический материал для обследования групп общеразвивающей направленности и материалы консультаций для педагогов и родителей в условиях консультативного пункта.

*Наличие специализированно оборудованных помещений (изостудия, экологическая комната и д. р.):* нет.

*Сведения о результатах внутренней оценки качества подготовки воспитанников по образовательной программе:*

**Мониторинг освоения ООП ДОУ на начало 2022-2023 учебного года показал следующие результаты (сравнительные результаты мониторинга образовательного процесса (уровни овладения необходимыми навыками и умениями по 5 образовательным областям):**

№п/п	Группа №	Социально – коммуникативное развитие		Познавательное развитие		Речевое развитие		Художественно – эстетическое развитие		Физическое развитие	
		начало уч. года	конец уч. года	начало уч. года	конец уч. года	начало уч. года	конец уч. года	начало уч. года	конец уч. года	начало уч. года	конец уч. года
1.	<b>Вторая группа раннего возраста №1 (17)</b>	с- 0-0% ст/ф-0-0% ч/сф-5-30% н/ф-11-64% н/с-1-6%		с- 0-0% ст/ф-0-0% ч/сф-0-0% н/ф-9-52% н/с-8-48%		с- 0-0% ст/ф-0-0% ч/сф-2-12% н/ф-3-18% н/с-12-70%		с- 0-0% ст/ф-0-0% ч/сф-3-18% н/ф-11-64% н/с-3-18%		с- 0-0% ст/ф-9-53% ч/сф-6-35% н/ф-2-12% н/с-0-0%	
2.	<b>Вторая группа раннего возраста №2 (20)</b>	с-0-0% ст/ф-7-35% ч/сф-7-35% н/ф-6-30% н/с-0-0%		с-0-0% ст/ф-7-35% ч/сф-7-35% н/ф-6-30% н/с-0-0%		с-0-0% ст/ф-7-35% ч/сф-8-40% н/ф-5-25% н/с-0-0%		с-0-0% ст/ф-7-35% ч/сф-4-20% н/ф-9-45% н/с-0-0%		с-1-5% ст/ф-9-45% чсф-9-45% н/ф-1-5%, н/с-0-0%	
3.	<b>Вторая группа раннего возраста №3 (20)</b>	с-2-10% ст/ф-10-50% ч/сф-7-35% н/ф-1-5% н/с-0-0%		с-0-0% ст/ф-11-55% ч/сф-8-40% н/ф-1-5% н/с-0-0%		с-1-5% ст/ф-7-35% ч/сф-9-45% н/ф-2-10% н/с-1-5%		с-0-0% ст/ф-2-10% ч/сф-6-30% н/ф-11-55% н/с-1-5%		с-0-0% ст/ф-13-65% ч/сф-6-30% н/ф-1-5% н/с-0-0%	
4.	<b>младшая группа №1 (17)</b>	с-0-0% ст/ф-7-41% ч/сф-8-47% н/ф-2-12% н/с-0-0%		с-0-0% ст/ф-0-0% ч/сф-8-47% н/ф-9-53% н/с-0-0%		с-0-0% ст/ф-5-30% ч/сф-0-0% н/ф-10-58% н/с-2-12%		с-0-0% ст/ф-0-0% ч/сф-6-35% н/ф-11-65% н/с-0-0%		с-0-0% ст/ф-10-59% ч/сф-7-41% н/ф-0-0% н/с-0-0%	
5.	<b>младшая группа №2 (18)</b>	с-2-11%; ст/ф-6-33%; ч/сф-2-11%;		с-2-11%; ст/ф-4-22%; ч/сф-3-17%;		с-0-0%; ст/ф-5-27%; ч/сф-6-33%;		с-0-0%; ст/ф-5-28%; ч/сф-6-33%;		с-4-22%; ст/ф-11-62%;	

		н/ф-2-11%; н/с-6-33%		н/ф-3-17%; н/с-6-33%		н/ф-1-6%; н/с-6-33%		н/ф-2-11%; н/с-5-28%		ч/сф-2-11%; н/ф-0-0%; н/с-1-5%	
<b>6.</b>	<b>младшая группа №3 (19)</b>	с-0-0% ст/ф-1-5% ч/сф-12-63% н/ф-5-27% н/с-1-5%		с-0-0% ст/ф-1-5% ч/сф-16-85% н/ф-1-5% н/с-1-5%		с-0-0% ст/ф-3-16% ч/сф-9-47% н/ф-5-26% н/с-2-11%		с-0-0% ст/ф-0-0% ч/сф-9-46% н/ф-8-43% н/с-2-11%		с-0-0% ст/ф-14-74% ч/сф-3-16% н/ф-1-5% н/с-1-5%	
<b>7.</b>	<b>средняя группа №1 (14)</b>	с-0-0% ст/ф-0-0% ч/сф-7-50% н/ф-7-50% н/с-0-0%		с-0-0% ст/ф-6-43% ч/сф-3-21% н/ф-5-36% н/с-0-0%		с-0-0% ст/ф-0-0% ч/сф-0-0% н/ф-13-93% н/с-1-7%		с-0-0% ст/ф-0-0% ч/сф-5-36% н/ф-9-64% н/с-0-0%		с-0-0% ст/ф-12-86% ч/сф-2-14% н/ф-0-0% н/с-0-0%	
<b>8.</b>	<b>средняя группа №2 (20)</b>	с-0-0% ст/ф-11-55% ч/сф-8-40% н/ф-1-5% н/с-0-0%		с-0-0% ст/ф-10-50% ч/сф-8-40% н/ф-2-10% н/с-0-0%		с-0-0% ст/ф-15-65% ч/сф-2-10% н/ф-3-15% н/с-0-0%		с-0-0% ст/ф-15-65% ч/сф-2-10% н/ф-3-15% н/с-0-0%		с-3-15% ст/ф-13-65% ч/сф-3-15% н/ф-1-5% н/с-0-0%	
<b>9.</b>	<b>старшая группа №1 (20)</b>	с-0-0% ст/ф-9-45% ч/сф-6-30% н/ф-4-20% н/с-1-5%		с-0-0% ст/ф-0-0% ч/сф-15-75% н/ф-4-20% н/с-1-5%		с-0-0% ст/ф-2-10% ч/сф-12-60% н/ф-5-25% н/с-1-5%		с-0-0% ст/ф-0-0% ч/сф-14-70% н/ф-5-25% н/с-1-5%		с-0-0% ст/ф-12-60% ч/сф-7-35% н/ф-1-5% н/с-0-0%	
<b>10.</b>	<b>старшая группа №2 (19)</b>	с-0-0% ст/ф-13-68% ч/сф-6-32% н/ф-0-0% н/с-0-0%		с-0-0% ст/ф-9-47% ч/сф-10-53% н/ф-0-0% н/с-0-0%		с-0-0% ст/ф-5-26% ч/сф-12-63% н/ф-2-11% н/с-0-0%		с-0-0% ст/ф-7-37% ч/сф-12-63% н/ф-0-0% н/с-0-0%		с-0-0% ст/ф-13-68% ч/сф-6-32% н/ф-0-0% н/с-0-0%	
<b>11.</b>	<b>подготовительная группа (20)</b>	с-0-0% ст/ф-10-50% ч/сф-6-30% н/ф-2-10% н/с-2-10%		с-0-0% ст/ф-4-20% ч/сф-12-60% н/ф-3-15% н/с-1-5%		с-0-0% ст/ф-4-20% ч/сф-10-50% н/ф-4-20% н/с-2-10%		с-0-0% ст/ф-9-45% ч/сф-8-40% н/ф-2-10% н/с-1-5%		с-0-0% ст/ф-15-75% ч/сф-4-20% н/ф-0-0% н/с-1-5%	
<b>12.</b>	<b>Итоговый средний показатель:</b>	с-4-0% ст/ф-74-50% ч/сф-74-30%		с-2-1% ст/ф-52-26% ч/сф-90-44%		с-1-1% ст/ф-53-26% ч/сф-70-34%		с-0-0% ст/ф-45-22% ч/сф-75-37%		с-8-4% ст/ф-131-64%	

	(204)	н/ф-41-10% н/с-11-10%		н/ф-43-21% н/с-17-8%		н/ф-53-26% н/с-27-13%		н/ф-71-35% н/с-13-6%		ч/сф-55-27% н/ф-7-3% н/с-3-2%	
--	-------	--------------------------	--	-------------------------	--	--------------------------	--	-------------------------	--	-------------------------------------	--

**Оценка педагогического процесса связана с уровнем овладения каждым ребенком необходимыми навыками и умениями по образовательным областям:**

**С (сформирован)** — ребенок выполняет все параметры самостоятельно.

**Ст/ф (на стадии формирования)** — ребенок выполняет самостоятельно и с частичной помощью взрослого все параметры оценки.

**Ч/сф (частично сформирован)** — ребенок выполняет все параметры оценки с частичной помощью взрослого;

**Н/ф (низкое формирование)** — ребенок с помощью взрослого выполняет некоторые параметры оценки;

**Н/с (не сформирован)** — ребенок не может выполнить все параметры оценки, помощь взрослого не принимает

*Наличие документов, регламентирующих функционирование внутренней системы оценки качества образования:* имеется.

*Наличие ответственного лица – представителя руководства Учреждения, ответственного за организацию функционирования внутренней системы оценки качества образования (приказ о назначении, регламент его работы – положение, порядок):*

Для организации работы по внутренней системе оценки качества образования муниципального бюджетного дошкольного образовательного учреждения «Детский сад № 8 «Звездочка» Артемовского городского округа разработаны следующие документы:

1. Положение о внутренней системе оценки качества образования муниципального бюджетного дошкольного образовательного учреждения «Детский сад № 8 «Звездочка» Артемовского городского округа;
2. План проведения процедур ВСОКО в ДОУ.

*План работы Учреждения по обеспечению функционирования внутренней системы оценки качества образования и его выполнение:* - имеется, выполняется согласно графика.

*Информированность участников образовательных отношений о функционировании внутренней системы оценки качества образования в Учреждении:*

Информацию о функционировании внутренней системы оценки качества образования сотрудники получают на заседаниях Педагогического Совета ДОУ, производственных собраниях, административных и педагогических совещаниях.

*Проводимые мероприятия внутреннего контроля в рамках функционирования внутренней системы оценки качества образования:*

Осуществляется согласно плана проведения процедур ВСОКО в ДОУ.

*Проводимые корректирующие и предупреждающие действия в рамках функционирования внутренней системы оценки качества образования:*

Проверки по месту и документальные. Корректирующие действия – приказы, распоряжения о приведении тех или иных объектов мониторинга в соответствие с требованиями ФГОС ДО, СанПиН.

*Применение внутренней системы оценки качества образования даёт возможность повысить эффективность учебно-воспитательной деятельности, использовать качественную и своевременную информацию, необходимую для принятия управленческих решений.*

## **Раздел 5. Кадровое обеспечение (информация о педагогических кадрах)**

Оценка качества кадрового обеспечения:

Данные по количеству штатных единиц:

Наименование	Количество ставок
Административный персонал	3
Методист	1,5
Педагогический персонал:	31,5
Воспитатели	23
Музыкальный руководитель	3
Педагог – психолог	1
Учитель – логопед	1
Инструктор по физкультуре	1

Обслуживающий персонал	23
Помощники воспитателя	15
Всего количество штатных единиц в ДОУ.	73,5

Обеспеченность педагогическими кадрами ДОУ укомплектовано педагогическими кадрами на 100 %.

На начало 2022 учебного года педагогический состав состоял из 31 педагогов, из них 2- методиста, 23 воспитателей, 3 музыкальных руководителя, 1 инструктор по физкультуре, 1 педагог - психолог, 1 учитель-логопед.

*Курсы повышения квалификации:*

В 2022 учебном году прошли курсы повышения квалификации:

- ✚ ИНТехНО, г. Омск - 21 педагога;

*Повышается образовательный уровень:*

-

*В квалификационном категорийном уровне произошли изменения (количество педагогов, получивших I, высшую квалификационную категорию):*

-

*Образовательный уровень педагогических кадров.*

Общее количество педагогов	Педагоги с высшим образованием	Педагоги со средним профессиональным образованием	Педагоги со средним специальным образованием	Из них учащиеся ВУЗов
31	5	15	11	3

*Количество педагогических работников, прошедших аттестацию и имеющих квалификационную категорию:*

Общее количество педагогов	Педагоги с высшей квалификационной категорией	Педагоги с первой квалификационной категорией	Педагоги, прошедшие аттестацию на соответствие
31	2	7	-

*Анализ педагогического состава по возрастному составу*

Общее количество педагогов	До 20 лет	От 20 до 30 лет	От 30 до 40 лет	От 40 до 50 лет	От 50 до 60 лет	Свыше 60
31	0(0%)	1(3%)	8 (25%)	14 (45%)	3(9%)	3(9%)

*Анализ педагогического состава по стажу педагогической деятельности*

Общее количество педагогов	До 5 лет	От 5 до 10 лет	От 10 до 15 лет	От 15 до 20 лет	От 20 до 25 лет	От 25 до 30 лет	От 30 до 40 лет	Свыше 40 лет
31	14(45%)	4(13%)	5(16%)	4(13%)	-	2(6%)	1(3%)	1(3%)

*имеющих учёную степень – нет;*  
*учёное звание – нет;*



*государственные и отраслевые награды* - имеют 3 педагогов;  
*доля педагогических работников (%), работающих на штатной основе:* 100%  
*система работы по повышению квалификации и переподготовке педагогических работников и ее результативность:*

Повышение квалификации педагогов построено на основе индивидуально-дифференцированного подхода, составлена база данных педагогов, разработана система диагностических методик, которая используется для мониторинга профессиональных и информационных потребностей воспитателей.

В образовательном учреждении созданы нормативные, информационные, методические, организационно – содержательные условия для проведения аттестации педагогических работников. Ведется сопровождение педагогов при прохождении аттестации: проводятся информационные совещания, индивидуальные консультации, оказывается содействие педагогам для участия в мероприятиях города, края.

*формы повышения профессионального мастерства:*

Педагоги детского сада постоянно повышают свой профессиональный уровень, посещают методические объединения, знакомятся с опытом работы своих коллег из других дошкольных учреждений, приобретают и изучают новинки периодической и методической литературы.

Организованы различные формы повышения профессионального мастерства для всех категорий работников - проводятся деловые игры, семинары, практические занятия, мастер-классы, самообразование педагогов с последующей презентацией изученной темы.

Все это в комплексе дает хороший результат в организации их педагогической деятельности и улучшении качества образования по воспитанию и обучению дошкольников.

*укомплектованность Учреждения кадрами:*

штат укомплектован на начало (конец) учебного года – 100%.

*средняя нагрузка на одного педагогического работника:* 1/10.

*порядок установления заработной платы работников Учреждения, в т. ч. надбавок к должностным окладам, порядка и размеров их премирования, стимулирующих выплат; заработная плата педагогических работников с учётом стимулирующей части оплаты труда: (min-max):*

Данный вопрос регулируется Коллективным договором, заключенным на 2022-2025 годы, Положениями «Об отраслевой системе оплаты труда работников, о стимулирующих выплатах, о премировании работников муниципального бюджетного дошкольного образовательного учреждения «Детский сад № 8 «Звездочка» Артемовского городского округа. Заработная плата педагогических работников с учётом стимулирующей части оплаты труда составляет: min – 24 тыс. руб., max – 49 тыс. руб.

*состояние документации по аттестации педагогических работников:*

*нормативные документы (наличие)* - имеются в наличии;

*копии документов о присвоении категории (наличие)*- имеются в наличии;

*записи в трудовых книжках (наличие)* - имеются.

**Вывод:** по данным кадрового мониторинга педагогический коллектив ДОУ стабильный, работоспособный. 35% педагогов имеют педагогический стаж свыше 15-ти лет, высокий профессиональный уровень, что является важным фактором благоприятно влияющим на качества образования в целом. Методическое обеспечение способствует развитию творческого потенциала педагогов, качественному росту профессионального мастерства и успехам в конкурсном движении. Созданы условия для организации и осуществления повышения квалификации педагогов: прохождение курсов, повышение квалификации,

участия в методических объединениях, получение консультативной помощи, методической поддержки, содействия выполнению программ развития дошкольного образования. Однако проблема заключается не только в плановом повышении квалификации, но и самообразовании. В этой связи возникла реальная необходимость в применении качественно новых подходов к решению проблемы самообразования и совершенствованию системы мер, направленных на создание условий для успешной и эффективной самореализации педагогов.

## **Раздел 6. Условия обеспечения образовательной деятельности (инфраструктура) информация о материально-технической базе**

*площади, используемых для образовательного процесса (даётся их характеристика):*

В детском саду созданы все условия для гармонического развития ребёнка ясельного и дошкольного возраста. Для каждой возрастной группы есть отдельный участок, на котором размещены: веранда, песочницы, малые игровые и спортивные постройки. Для проведения физкультурных занятий и спортивных праздников на участке основного здания оборудована спортивная площадка общей площадью – 120м<sup>2</sup>. Площадь музыкального зала с помещением для музыкального инвентаря – 157,77м<sup>2</sup>, спортивного зала с помещением для спортивного инвентаря – 115,79м<sup>2</sup>. Для осуществления коррекционно-образовательной деятельности оборудован кабинет учителя-логопеда и педагога-психолога – 53,27м<sup>2</sup>.

Организованная в ДОО предметно-развивающая среда инициирует познавательную и творческую активность детей, предоставляет ребенку свободу выбора форм активности, обеспечивает содержание разных форм детской деятельности, безопасна и комфорта, соответствует интересам, потребностям и возможностям каждого ребенка, обеспечивает гармоничное развитие ребенка с окружающим миром.

Материально-техническая база всех помещений для образовательной деятельности соответствует современным гигиеническим и педагогическим требованиям.

Игровые площадки оборудованы с учетом высокой активности детей в играх (турниками, гимнастическими стенками, лесенками). В МДОУ созданы необходимые условия для осуществления образовательного процесса с детьми дошкольного возраста. Вся планировка здания МДОУ и его оснащение организовано с учетом индивидуальных и возрастных особенностей развития воспитанников. Для каждой возрастной группы имеется все необходимое для полноценного функционирования помещения: раздевальная, игровая, туалетная, умывальная, спальная. Созданы условия для различных видов двигательной активности в соответствии с их возрастными и индивидуальными особенностями детей.

В группах детского сада организованы специальные зоны для различных видов коллективной и индивидуальной деятельности детей; в том числе уголки уединения оригинальной конструкции.

Группы оснащены необходимым современным и разнообразным игровым оборудованием, дидактическим и демонстрационным материалом, аудиовизуальными средствами.

Предметно - пространственная организация групповых помещений служит интересам и потребностям детей, а ее элементы развитию каждого ребенка. Обеспечен свободный доступ к играм, игрушкам, материалам, имеются полифункциональные игрушки, неоформленный материал ("заместители"), используется мягкая мебель и т.д. Разнообразное оборудование помещений в группах позволяет ребенку заниматься заинтересовавшей его деятельностью, по желанию сменить ее.

*сведения о наличии помещений для организации образовательной деятельности, состоянии и назначении помещений, их площадь, сведения о количестве и структуре технических средств обучения и т.д.:*

Важным фактором, благоприятно влияющим на качество образования, распространение современных технологий и методов воспитания, является состояние материально-технической базы.

Создание материально-технических условий ДООУ проходит с учётом действующих СанПинов. Работа по материально-техническому обеспечению планируется в годовом плане, отражена в Программе развития ДООУ.

Объекты, подвергающиеся анализу	Состояние объектов на начало учебного года	Характеристика оснащения объектов
Здание детского сада находится по адресу: г.Артем, ул. Ханкайская, 2 а	Состояние удовлетворительное	<p>Здание МБДОУ детского сада № 8 «Звездочка» площадью 3439,66 м<sup>2</sup> построено по типовому проекту в 2021 году, здание монолитного типа, благоустроенное, имеет центральное отопление, водопровод и канализацию. Горячее водоснабжение осуществляется с помощью накопительных водонагревателей. Бытовые условия во всех помещениях ДОУ с учётом типовой застройки соответствуют требованиям СП2.4.3648-20. Площадь здания—общая площадь здания с подвалом и плоской кровлей 3954,66 м<sup>2</sup> (количество этажей 3, этажность – 2.) Полезная площадь здания – 3439,66м<sup>2</sup>.</p>
Групповые комнаты	Состояние удовлетворительное	<p>В детском саду 12 групповых комнат, все оснащены отдельными спальнями. Группы полностью оснащены детской мебелью в соответствии с возрастом и требованиям СанПиНов, шкафами для учебно-методических и раздаточных материалов, рабочими столами и стульями для взрослых.</p> <p>Имеются материалы и оборудование для поддержания санитарного состояния групп.</p> <p>Оснащение развивающей предметно-пространственной среды соответствует возрасту детей и ФГОС ДО.</p> <ul style="list-style-type: none"> <li>• Детская мебель для практической деятельности;</li> <li>• Центры активности для решения развивающих задач;</li> <li>• Центр строительства;</li> <li>• Центр для сюжетно-развивающих игр;</li> <li>• Уголок для театрализованных (драматических игр);</li> <li>• Центр (уголок) музыки;</li> <li>• Центр изобразительного искусства;</li> <li>• Центр мелкой моторики;</li> <li>• Центр конструирования из деталей (среднего и мелкого размера);</li> <li>• Уголок настольных игр;</li> <li>• Центр математики;</li> <li>• Центр науки и естествознания;</li> <li>• Центр грамотности и письма;</li> </ul>

		<ul style="list-style-type: none"><li>• Литературный центр (книжный уголок);</li><li>• Место для отдыха;</li><li>• Уголок уединения;</li><li>• Центр песка и воды;</li><li>• Спортивный уголок;</li><li>• Место для группового сбора;</li></ul> <p>Место для проведения групповых занятий.</p>
--	--	--

Музыкальный зал	Состояние удовлетворительное	<p>Музыкальный зал оборудован всеми необходимыми пособиями.</p> <p>Программно-методические материалы соответствуют возрастным особенностям, учитывают состояние здоровья детей, планируются с учетом ФГОС ДО.</p> <p>В музыкальном зал имеются фортепиано, музыкальный центр, детские музыкальные инструменты.</p> <p>Программно-методические материалы соответствуют возрастным особенностям, учитывают индивидуальные особенности детей, планируются с учетом ФГОС ДО.</p> <ul style="list-style-type: none"> <li>• Сборники нот, методическая литература, журнал «Музыкальный руководитель»;</li> <li>• Стеллаж музыкальный уголок (шкаф-стенка для пособий, игрушек, атрибутов);</li> <li>• Музыкальный центр;</li> <li>• Пианино;</li> <li>• Интерактивная доска с проектором;</li> <li>• Настенный экран;</li> <li>• Мультимедийный проектор;</li> <li>• Детские музыкальные инструменты (ксилофон, металлофон, набор колокольчиков, маракасы, ложки деревянные, барабан, бубен и др.);</li> <li>• Аудио- и видеодиски с музыкальными произведениями;</li> <li>• Различные виды театров;</li> <li>• Ширма;</li> <li>• Детские костюмы;</li> </ul> <p>Стулья детские.</p>
-----------------	------------------------------	--

<p>Физкультурный зал</p>	<p>Состояние удовлетворительное</p>	<p>Спортивный зал оборудован всеми необходимыми пособиями.</p> <p>Программно-методические материалы соответствуют возрастным особенностям, учитывают состояние здоровья детей, планируются с учетом ФГОС ДО.</p> <p>Программно-методические материалы соответствуют возрастным особенностям, учитывают индивидуальные особенности детей, планируются с учетом ФГОС ДО.</p> <ul style="list-style-type: none"> <li>• шведская стенка;</li> <li>• гимнастическая скамейка;</li> <li>• мат гимнастический;</li> <li>• стойка для метания в цель;</li> <li>• кольцо брос;</li> <li>• тоннель для подлезания;</li> <li>• велотренажеры;</li> <li>• детская беговая дорожка;</li> <li>• степ-платформа для аэробики;</li> <li>• обручи;</li> <li>• палка гимнастическая;</li> <li>• скакалка;</li> <li>• мячи;</li> <li>• канаты;</li> <li>• мягкая дорожка;</li> <li>• гимнастическая скамейка;</li> <li>• мат гимнастический;</li> <li>• стойка для метания в цель;</li> <li>• кольцо брос;</li> <li>• тоннель для подлезания;</li> <li>• велотренажеры;</li> <li>• детская беговая дорожка;</li> <li>• степ-платформа для аэробики;</li> <li>• обручи;</li> <li>• палка гимнастическая;</li> <li>• скакалка;</li> <li>• мячи;</li> </ul>
--------------------------	-------------------------------------	---

		<ul style="list-style-type: none"> <li>• канаты;</li> <li>• мягкая дорожка;</li> <li>• мяч волейбольный;</li> <li>• мяч массажный, мяч детский для фитнеса;</li> <li>• мяч утяжеленный;</li> <li>• гантели;</li> <li>• мешочки для метания;</li> <li>• кубики;</li> <li>• кегли;</li> <li>• разметочный конус;</li> <li>• перекладина для подлезания;</li> <li>• комната со стеллажами для хранения инвентаря и пособий;</li> <li>• пособие по ПДД</li> </ul>
<p>Логопедический кабинет (Совмещен с рабочим местом педагога-психолога)</p>	<p>Состояние удовлетворительное</p>	<p>Программно-методические материалы соответствуют возрастным особенностям, учитывают речевые заключения детей, планируются с учетом ФГОС ДО.</p> <p><b>Кабинет учителя–логопеда включает:</b></p> <ul style="list-style-type: none"> <li>• логопедический стол;</li> <li>• набор зондов;</li> <li>• наглядный материал и учебные пособия по развитию речи.</li> </ul> <p><b>Кабинет педагога-психолога включает материалы, пособия и оборудование:</b></p> <ul style="list-style-type: none"> <li>• для снятия эмоционального напряжения и проведения упражнений по релаксации с детьми;</li> <li>• для осуществления развивающей и коррекционной работы с детьми разных возрастных групп (по развитию познавательных процессов и коммуникативных навыков);</li> <li>• по адаптации детей к условиям детского сада;</li> <li>• по психолого-педагогической подготовке к обучению в школе;</li> <li>• по психолого-педагогическому сопровождению детей с проблемами в развитии эмоционально-волевой сферы).</li> </ul>



Методический кабинет	Состояние удовлетворительное	<p>методический кабинет площадью 16 кв.м., в нем представлены в полном объеме: программно - методическое обеспечение образовательного процесса, учебно-методический материал, аудио - и видеоматериалы, подписные издания по дошкольному образованию, компьютер, ноутбук, мультимедийное оборудование, ксерокс, принтер, демонстрационные материалы.</p> <ul style="list-style-type: none"> <li>• Библиотека педагогической и методической литературы;</li> <li>• Библиотека периодических изданий: <ul style="list-style-type: none"> <li>○ «Дошкольное воспитание», «Воспитатель»,</li> <li>○ «Обруч», «Справочник старшего воспитателя», «Управление ДОУ»;</li> </ul> </li> <li>• Материалы семинаров, семинаров-практикумов;</li> <li>• Сменные информационно- познавательные стенды различной тематики;</li> <li>• Иллюстрированный материал, раздаточный материал и литература по основным направлениям развития воспитанников;</li> <li>• Документация в соответствии с номенклатурой</li> <li>• Стол, стулья, шкафы, стеллажи;</li> <li>• Компьютер;</li> <li>• Ноутбук;</li> <li>• МФУ лазерный, струйный принтер;</li> <li>• Проектор, экран;</li> <li>• Фотоаппарат;</li> </ul> <p>Коллекция дисков с детскими фильмами, песнями</p>
Сведения о количестве и структуре технических средств обучения и т.д.	Состояние удовлетворительное	<p>мультимедийное оборудование – 15 шт.; музыкальные центры в количестве 2 шт.; стационарные компьютеры -10 шт.; ноутбук – 9 шт.; принтеры -10 шт.</p>
Пищеблок	Состояние удовлетворительное	<p>Пищеблок площадью 40 кв.м. соответствует требованиям СанПиН 2.4.1.3049 – 13 к оборудованию пищеблока, инвентарю, посуде. Пищеблок оснащен необходимым технологическим оборудованием, стеллажами для хранения кухонной посуды, производственными столами для сырой и готовой продукции, контрольными весами для готовой и сырой продукции, холодильником для хранения суточной пробы, раковиной для мытья рук, моечными ваннами. Санитарное состояние пищеблока,</p>

		<p>подсобных помещений и технологических цехов и участков соответствует санитарным нормам.</p> <ul style="list-style-type: none"> <li>• Плита;</li> <li>• Стол разделочный;</li> <li>• Стеллаж для хранения посуды;</li> <li>• Ванна для мытья посуды, овощей, фруктов;</li> <li>• Холодильник;</li> <li>• Мясорубка-шинковка;</li> <li>• Мясорубка;</li> <li>• Электроводонагреватель;</li> <li>• Инвентарь для приготовления пищи;</li> </ul> <p>Стеллажи и холодильники для хранения продуктов.</p>
Прачечная	Состояние удовлетворительное	<p>Полностью оборудована необходимым инвентарем</p> <ul style="list-style-type: none"> <li>• Стиральные машины;</li> <li>• Шкафы для хранения белья;</li> <li>• Гладильный стол, гладильный каток, утюги, отпариватель;</li> <li>• Хозкомната со стеллажами для хранения инвентаря и хозяйственно-бытовых средств.</li> </ul>
Медицинский кабинет	Состояние удовлетворительное	<p>Медицинский кабинет полностью оборудован необходимым инвентарем и медикаментами.</p> <ul style="list-style-type: none"> <li>• медицинский столик для прививок,</li> <li>• холодильник для хранения медицинских препаратов,</li> <li>• бактерицидная лампа,</li> <li>• весы,</li> <li>• ростомер</li> <li>• стол для записей,</li> <li>• стул, стульчик,</li> <li>• шкаф для медицинских карт,</li> <li>• шкаф для медикаментов,</li> </ul> <p>раковина для мытья рук.</p>
Участки для	Состояние	<p>На территории ДОУ оборудовано 12 участков с верандами. На всех участках имеются зеленые</p>

каждой группы	удовлетворительное	<p>цветники, игровое оборудование в соответствии с возрастом и требованиями СанПиНов.</p> <ul style="list-style-type: none"> <li>• теневой навес;</li> <li>• песочница с бортиками-лавочками с навесом;</li> <li>• стол уличный со скамейками;</li> <li>• скамейка уличная;</li> <li>• машинка детская;</li> <li>• домик-дворик игровой;</li> <li>• качалка-балансир;</li> <li>• бум дорожка-змейка;</li> <li>• стенка-лаз;</li> <li>• улично-игровой комплекс (качели, горка);</li> <li>• шведская стенка, мишень.</li> </ul>
Физкультурная площадка	Состояние удовлетворительное	<p>Есть малые формы, турники, соответствии с возрастом и требованиями СанПиН.</p> <ul style="list-style-type: none"> <li>• бум разновысотный;</li> <li>• лаз-лабиринт;</li> <li>• спортивно-игровой комплекс (шведские стенки, лаз высотный, мишени);</li> <li>• ворота детские футбольные;</li> <li>• скамейка уличная.</li> </ul>

*сведения об обеспечении:*

*мебелью* – обеспечены в полном объеме, в удовлетворительном состоянии;

*инвентарём* – обеспечены в полном объеме в удовлетворительном состоянии;

*посудой* – обеспечены в полном объеме в удовлетворительном состоянии.

Наличие и оснащенность специализированных кабинетов, помещений.

Оборудование используется рационально, ведётся учёт материальных ценностей, приказом по ДООУ назначены ответственные лица за сохранность имущества.

Площадь на одного воспитанника соответствует лицензионному нормативу. Здание, территория ДООУ соответствует санитарно-эпидемиологическим правилам и нормативам, требованиям пожарной и электробезопасности.

В ДООУ созданы условия для питания воспитанников, а также для хранения и приготовления пищи, для организации качественного питания в соответствии с санитарно-эпидемиологическим правилам и нормативам.

**Вывод: Материально-техническая база ДООУ находится в удовлетворительном состоянии.**

*данные о поведении ремонтных работ в Учреждении (сколько запланировано и освоено бюджетных (внебюджетных) средств):*

Из муниципального бюджета в 2022 г. были выделены средства на:

№ п/п	Финансирование	Цели (направления расходования субсидии)	Срок исполнения	Выделено, собрано средств (сумма/руб.)
1.	Муниципальный бюджет	Мягкий инвентарь	Июль	518105,00
2.	Муниципальный бюджет	Строительный материал	Ноябрь-декабрь	819411,00

Из краевого бюджета в 2022 г. были выделены средства на:

№ п/п	Финансирование	Цели (направления расходования субсидии)	Срок исполнения	Выделено, собрано средств (сумма/руб.)
1.	Краевой бюджет	Приобретение новогодней елки	ноябрь	62290,00

Годовой бюджет учреждения составил:

32442553,40 руб. (4993880,45 руб. - з/п – местный бюджет и 11582378,17 руб. - краевой бюджет; расходы на коммунальные платежи (и/иные цели) – 1485126,01 руб.).

*меры по обеспечению развития материально-технической базы, мероприятия по улучшению условий труда и быта педагогов: -*

**информация о соблюдении в Учреждении мер противопожарной и антитеррористической безопасности, в том числе:**

*наличие автоматической пожарной сигнализации:*

установлена пожарная сигнализация.

*наличие средств пожаротушения:*

В наличии имеются огнетушители в количестве 36 шт.

*наличие тревожной кнопки:*

Охрана осуществляется посредством кнопки тревожной сигнализации «Кнопка Чрезвычайного Вызова (КЧВ)».

*наличие камер слежения:* - имеются, установлены с фронтальной части здания -2 шт.

*наличие договоров на обслуживание с соответствующими организациями*

Контракт по оказанию охранных услуг заключен: ООО «Милана» автоматическая охранная сигнализация и видеонаблюдение, пожарная сигнализация, СКУД - домофоны; Контракт с ОВХО по г. Артему филиал ФГКУ и УВОВНГР России по Приморскому краю, ООО «Приморская охрана».

*акты о состоянии пожарной безопасности (наличие):*

Пожарная сигнализация находится в исправном состоянии. Акт о результатах проверки об исправности пожарной сигнализации имеется.

*проведение учебно-тренировочных мероприятий по вопросам безопасности:* - проводятся

Комплексная безопасность образовательного учреждения: установлена система домофонизации, СКУД, тревожная кнопка, системы вентиляции, пожарной безопасности, система внутреннего и наружного видеонаблюдения, малый грузовой и пассажирский лифты.

Доступная среда. Приспособление среды жизнедеятельности, зданий и сооружений с учетом потребностей инвалидов и маломобильных групп населения (создание условий доступности, безопасности, комфортности и информативности) посредством технических и организационных решений. В ДОУ имеются информационные вывески, мнемосхемы – дублируются шрифтом Брайля; пандус с металлическими перилами; наклонно-лестничный подъемник для МНГ; контрастная маркировка, тактильная плитка по периметру территории; оснащение санитарной комнаты.

**информация о состоянии территории Учреждения, в том числе:**

*состояние ограждения и освещение участка:*

Металлическое ограждение высотой 1м 70 см по периметру участка, состояние ограждения удовлетворительное. В ночное время территория здания освещается.

*наличие и состояние необходимых знаков дорожного движения при подъезде к Учреждению:*

Указательных знаков дорожного движения при подъезде к ДОУ не имеется.

*оборудование хозяйственной площадки, состояние мусоросборника:*

Соответствует, имеется хозяйственная площадка, мусоросборник в удовлетворительном состоянии.

Состояние здания, территории дошкольного учреждения, а также групповых ячеек и вспомогательных помещений постоянно поддерживается в удовлетворительном состоянии. Все помещения соответствуют санитарно-гигиеническим нормам и противопожарным требованиям. Вместе с тем, требуется рассмотреть вопрос о создании на территории ДОУ условий для трудового воспитания: огородные грядки.

**Раздел 7. Дополнительная информация**

## **Информация о медицинском обеспечении Учреждения, системы охраны здоровья воспитанников**

*медицинское обслуживание, условия для лечебно-оздоровительной работы (наличие в Учреждении лицензированного медицинского кабинета; договор с городским лечебно-профилактическим учреждением о порядке медицинского обслуживания воспитанников и сотрудников):*

Для лицензирования медицинского кабинета подготовлен и представлен в КГБУЗ «Артёмовская детская больница» пакет документов. Планируется получить лицензию в 2023 году.

Медицинское обслуживание осуществляется медицинской сестрой Шадриной С.Ю., (по договору с детской поликлиникой: Договор о сотрудничестве МБДОУ детский сад № 8 «Звездочка» и КГБУЗ «Артёмовская детская больница» с 17.05.2022 г.). Медицинская сестра Шадрина С.Ю. осуществляет лечебно-профилактическую помощь детям, даёт рекомендации родителям по укреплению здоровья детей и предупреждению вирусных, инфекционных заболеваний, проводит совместную работу с педагогическим коллективом по реабилитации детей в условиях детского сада. Также она ведется учет и анализ общей заболеваемости воспитанников, анализ простудных заболеваний.

### *Наличие медицинского кабинета, соответствие его СанПиН:*

Медицинский кабинет оснащен необходимым медицинским инструментарием, набором медикаментов. Созданы все необходимые условия для проведения инъекций и др. процедур (холодильник для препаратов, шкафы для инструментария, кварцевые лампы, медицинские столики, кушетка).

### *Регулярность прохождения сотрудниками Учреждения медицинских осмотров:*

Сотрудники Учреждения один раз в год проходят медицинский осмотр.

*Выполнение норматива наполняемости:* - выполнен.

*Анализ заболеваемости воспитанников:*

Средний показатель пропущенных дней при посещении дошкольной организации по болезни на одного воспитанника составил 7,1 дней.

*Сведения о случаях травматизма:*

В Учреждении отсутствуют случаи травматизма со стороны сотрудников, среди воспитанников -0 случай.

*Сведения пищевых отравлений среди воспитанников:* - отсутствуют.

### *Выполнение предписаний надзорных органов:*

Предписание надзорных органов выполняются в срок.

*Соблюдение санитарно-гигиенического режима (состояние помещений, режим проветривания, температурный режим, водоснабжение и т.д.):*

Состояние помещений удовлетворительное, соблюдаются режим проветривания и тепловой. Водоснабжение централизованное, в рабочем состоянии.

*Защита воспитанников от перегрузок, работа по созданию условий для сохранения и укрепления здоровья воспитанников (какими нормативными и методическими документами руководствуется Учреждение в работе по данному (направлению):*

Руководствуемся СанПиН 2.3/2.4.3590-20 «Санитарно-эпидемиологические требования к организации общественного питания населения», письмом Министерства образования и науки от 14.03.2000 № 65/23 – 16 «О гигиенических требованиях к максимальной нагрузке на детей дошкольного возраста в организованных формах обучения».

*Сбалансированность расписания с точки зрения соблюдения санитарных норм и представленных в нём занятий, обеспечивающих смену характера деятельности воспитанников:*

В расписании соблюдаются санитарные нормы, обеспечивается смена деятельности воспитанников. Образовательная деятельность, требующая повышенной познавательной активности и умственного напряжения детей организовывается, в первую половину дня.

#### *Динамика состояния здоровья детей*

Целью образования в дошкольном учреждении является сохранение и поддержание психофизиологического здоровья детей, создание условий для обеспечения личностного роста каждого ребенка, его саморазвития.

Для достижения поставленной цели применяются современные педагогические технологии обучения, воспитания и диагностики уровня развития дошкольников, новые подходы к оценке качества деятельности учреждения. В ДОУ используются такие оздоровительные технологии:

Физкультурно-оздоровительные – закаливание, пальчиковая гимнастика, динамические паузы, профилактика плоскостопия и формирование правильной осанки, подвижные и спортивные игры и др.

Здоровьесберегающие образовательные технологии – личностно-ориентированное воспитание и обучение дошкольников валеологической культуры или культуры здоровья.

Результаты применения этих технологий: осознанное отношение ребёнка к здоровью и жизни человека, накопление знаний о здоровье и развитие умения оберегать, поддерживать и сохранять его, обретение валеологической компетентности, позволяющей дошкольнику самостоятельно и эффективно решать задачи здорового образа жизни и безопасного поведения.

#### *Комплексная оценка состояния здоровья детей за 2022 год*

Группа здоровья	Всего воспитанников - 229
I	101
II основная	72
II подгот.	16
III основная	7
III подгот.	32
III спец.	1
IV	нет

Если посмотреть на распределение детей по группам здоровья, то становится очевидным, что в основном детский сад посещают дети со I и II группой здоровья, III группа здоровья выражена незначительно.

Для реализации задач по внедрению здоровьесберегающих технологий с целью снижения заболеваемости детей в течение года проводились: физкультурные занятия в зале и на спортивной площадке, утренние гимнастики, гимнастики после сна, физкультурные досуги, совместные с семьей спортивные мероприятия, прогулки, экскурсии.

Медицинская сестра занимается санитарно-просветительской работой с воспитателями и родителями по профилактике простудных заболеваний воспитанников.

*Данные заболеваемости детей*

<b>Наименование</b>	<b>2022</b>
ОРВИ	242
грипп	0
бронхит	8
пневмония	5
ангина	6
прочие заболевания	5
ОКИ	10
ветряная оспа	0
скарлатина	0
дизентерия	0
коревая краснуха	0
Списочный состав:	229

**Заболеваемость по годам в днях на 1 ребенка**

<b>Год</b>	<b>Показатель</b>
2022	7,1

С целью сохранения здоровья детей педагоги ДОУ особое внимание уделяют физическому развитию. Научить ребенка быть здоровым и помочь ему в этом – две взаимосвязанные задачи физкультурно-оздоровительного направления.

Исходя из того, что здоровье является нормальным состоянием человека для его наиболее оптимальной жизнедеятельности, необходимо акцент сделать на профилактику и укрепление здоровья детей.

Систематически проводятся: утренняя гимнастика, закаливание, ритмическая гимнастика, подвижные игры на прогулках, физкультминутки на занятиях, медико-педагогический контроль, спортивные праздники и досуги.

**Показатели функционирования**

<b>Дата</b>	<b>Функционирование ДОУ</b>
Январь 2022г.	-
Февраль 2022г.	-
Март 2022г.	-
Апрель 2022г.	-
Май 2022г.	-
Июнь 2022г.	76%
Июль 2022г.	71%
Август 2022г.	64%
Сентябрь 2022 г.	61%



Октябрь 2022 г.	65%
Ноябрь 2022 г.	55%
Декабрь 2022 г.	49%

Данные показатели по функционированию объясняются тем фактом, что третья часть контингента воспитанников (почти 80 детей) это дети в возрасте до 3-х лет, которые часто болеют и сложно проходят период адаптации к детскому саду

Анализ сохранения контингента воспитанников показывает, что учреждение бережно сохраняет контингент воспитанников, нет оттока воспитанников в другие детские сады, учреждение пользуется популярностью в социуме.

*Вывод: В ДОУ имеется база данных о состоянии здоровья, индивидуальных психофизиологических особенностях детей, которая позволяет осуществлять профилактическую и планировать оздоровительную работу.*

Следует так же отметить, что в детский сад поступают в основном дети со второй группой здоровья, при этом каждый ребёнок имеет от одного до нескольких заболеваний или отклонений от нормы.

### **Информация об организации питания**

*наличие собственного пищеблока:* - в наличии, удовлетворительное состояние.

*Работа администрации по контролю за качеством приготовления пищи:*

В ДОУ реализуется 10-дневное меню, утвержденное заведующим. Осуществляется производственный контроль за работой пищеблока.

*Договоры с различными организациями о порядке обеспечения продуктами питания воспитанников и сотрудников (с кем, на какой срок, реквизиты правомочных документов)*

Имеются, соответствуют Федеральному закону от 18.07.2011 № 223-ФЗ «О закупках товаров работ, услуг отдельными видами юридических лиц» Оформление данных договоров и контрактов соответствуют требованиям действующего законодательства.

*Качество питания:*

*калорийность, сбалансированность (соотношение белков/жиров/углеводов)*

Питание в ДОУ удовлетворяет физиологические потребности детей в основных пищевых веществах. Содержание белков составляет – 15%, жиров– 32% и углеводов –58% от калорийности рациона. При составлении меню руководствуемся рекомендациями СанПиН по распределению калорийности между приемами пищи.

*Разнообразие ассортимента продуктов* – в соответствии с СанПиН.

*Витаминизация, объём порций* – проводится витаминизация третьего блюда, объём порций соответствует возрасту воспитанников.

*Наличие контрольного блюда* – имеется в наличии.

*Хранение проб (48 часовое)* – пробы отбираются в стерильную посуду (банки) с плотно закрывающимися крышками, помещаются в отдельный контейнер и хранятся в холодильнике.

*Объём порций* – соответствует СанПиН.

*Использование йодированной соли* – используется.

*Соблюдение питьевого режима* – соблюдается, кипяченая вода.

*Наличие необходимой документации:*

*наличие приказов по организации питания* – имеется в наличии приказ от 01.06.2022 № 31-О «О порядке питания детей и сотрудников». Наличие графика получения питания – имеется.

**Накопительная ведомость** (наличие и оформление) – имеется в наличии, оформлена в соответствии с требованиями.

Журналы бракеража сырой и готовой продукции – имеются, форма ведения соответствует СанПиН.

**10-ти дневное меню** – имеется, утверждено заведующим.

**Картотека блюд** – имеется, содержит ссылки на рецептуры используемых блюд и кулинарных изделий в соответствии со сборником рецептур для детского питания, утверждено заведующим.

**Таблицы:**

**запрещённых продуктов** – имеются.

**Норм питания** – имеются во всех возрастных группах и пищеблоке, ежедневно оформляется меню для ознакомления родителей (законных представителей).

**Создание условий соблюдения правил техники безопасности на пищеблоке** оборудование пищеблока проходит ежегодную проверку на предмет безопасного использования (акт имеется), рядом с технологическим оборудованием расположены инструкции по технике безопасности и охране труда, так же имеется вспомогательные средства защиты персонала (диэлектрические коврики, перчатки, нарукавники, спецодежда и средства пожаротушения).

**Выполнение предписаний надзорных органов** – предписание надзорных органов выполнены.

## **Выводы:**

### **Раздел 8. Результативность деятельности Учреждения, проблемы и пути их решения.**

Самоанализ деятельности показал, что вновь созданное и введенное в эксплуатацию дошкольное учреждение стабильно функционирует. Наиболее успешными в деятельности Учреждения можно обозначить следующие показатели:

- подбор кадров педагогического коллектива и активное участие педагогов в городских и региональных мероприятиях в области дошкольного образования;
- сформированность развивающей предметно-пространственной среды не только в группах, но и в холлах, вестибюлях в соответствии с требованиями ФГОС ДО;
- активное участие в деятельности Учреждения родителей (законных представителей воспитанников);
- присвоение статуса пилотной площадки проекта по созданию центров раннего физического развития детей дошкольного возраста
- участие руководителя ДООУ Якимовой Н.С. в 7-ом Всероссийском съезде работников дошкольного образования, 17-18 ноября 2022 г. Москва
- ознакомление общественности с работой учреждения: в федеральном журнале для родителей и педагогов «Дошкольный мир» за декабрь 2022 года напечатана статья «Среда как «дорожная карта» всестороннего развития ребенка», в которой представлен опыт работы нашего дошкольного учреждения по созданию развивающего образовательного пространства.

Вместе с тем, в ДООУ имеются следующие проблемы:

<b>Проблемы, которые надо решить</b>	<b>Пути их решения</b>
Установить межкомнатную перегородку для зонирования кабинета психолога и логопеда	158000,0
Приобрести лампы для замены в	57000,0

рециркуляторах	
Увеличить списочный состав детей на 30 мест. В этой связи для организации сна необходимо приобрести кровати; 10 шт.- кровати 1.4 и 5 шт.- 3-х ярусные выкатные. Для режимных процессов приобрести:	$10 * 9800 = 98000,0$ $5 * 20000 = 100000,0$
Полотенечники- Кабинки для одежды -	150000,0
Создать условия для трудового воспитания детей: в групповых комнатах подготовительных групп-уголки природы, на территории-огородные грядки	25000,0
	Общая сумма затрат составляет - 588000,0

Заведующий ДОУ \_\_\_\_\_ Н.С. Якимова.