

ПРИНЯТО  
Профсоюзным собранием работников  
МБДОУ детский сад № 8 «Звездочка»  
Протокол № 1 от 26.03.2024 г.

УТВЕРЖДЕНО  
Заведующим МБДОУ детский  
сад № 8 «Звездочка»  
Н.С. Якимова  
«26» марта 2024 г.



**Отчет о результатах самообследования  
по показателям деятельности ДОУ за 2023 год**

г. Артем, 2024 г.

**Показатели**  
**деятельности дошкольной образовательной организации,**  
**подлежащей самообследованию**  
(в соответствии с приказом Министерства образования и науки Российской Федерации от 10 декабря 2013 г. № 1324)

№ п/п	Показатели	Единица измерения
<b>1.</b>	<b>Образовательная деятельность</b>	
1.1	Общая численность воспитанников, осваивающих образовательную программу дошкольного образования, в том числе:	282
1.1.1	В режиме полного дня (8-12 часов)	276 человек
1.1.2	В режиме кратковременного пребывания (3-5 часов)	6 человек
1.1.3	В семейной дошкольной группе	-
1.1.4	В форме семейного образования с психолого-педагогическим сопровождением на базе дошкольной образовательной организации	-
1.2	Общая численность воспитанников в возрасте до 3 лет	70 человек
1.3	Общая численность воспитанников в возрасте от 3 до 8 лет	212 человек
1.4	Численность/удельный вес численности воспитанников в общей численности воспитанников, получающих услуги присмотра и ухода:	
1.4.1	В режиме полного дня (8-12 часов)	276 человек/98%
1.4.2	В режиме продленного дня (12-14 часов)	-
1.4.3	В режиме круглосуточного пребывания	-
1.5	Численность/удельный вес численности воспитанников с ограниченными возможностями здоровья в общей численности воспитанников, получающих услуги:	
1.5.1	По коррекции недостатков в физическом и (или) психическом развитии	14 человек/5%
1.5.2	По освоению образовательной программы дошкольного образования	268 человек/95%
1.5.3	По присмотру и уходу	282 человек/100%
1.6	Средний показатель пропущенных дней при посещении дошкольной образовательной организации по болезни на одного воспитанника	7,1
1.7	Общая численность педагогических работников, в том числе:	29 человек
1.7.1	Численность/удельный вес численности педагогических работников, имеющих высшее образование	10 человек/36%
1.7.2	Численность/удельный вес численности педагогических работников, имеющих высшее образование педагогической направленности (профиля)	8 человек/28%
1.7.3	Численность/удельный вес численности педагогических работников, имеющих среднее профессиональное образование	18 человек/21%
1.7.4	Численность/удельный вес численности педагогических работников, имеющих среднее профессиональное образование педагогической направленности (профиля)	18 человек/21%
1.8	Численность/удельный вес численности педагогических работников, которым по результатам аттестации присвоена квалификационная категория, в общей численности	

	педагогических работников, в том числе:	
1.8.1	Высшая	3 человек/11%
1.8.2	Первая	7 человек/25%
1.9	Численность/удельный вес численности педагогических работников в общей численности педагогических работников, педагогический стаж работы которых составляет:	
1.9.1	До 5 лет	11 человек/39%
1.9.2	Свыше 30 лет	3 человек/9%
1.10	Численность/удельный вес численности педагогических работников в общей численности педагогических работников в возрасте до 30 лет	2 человек/6%
1.11	Численность/удельный вес численности педагогических работников в общей численности педагогических работников в возрасте от 55 лет	7 человек/25%
1.12	Численность/удельный вес численности педагогических и административно-хозяйственных работников, прошедших за последние 5 лет повышение квалификации/профессиональную переподготовку по профилю педагогической деятельности или иной осуществляемой в образовательной организации деятельности, в общей численности педагогических и административно-хозяйственных работников	человек/0%
1.13	Численность/удельный вес численности педагогических и административно-хозяйственных работников, прошедших повышение квалификации по применению в образовательном процессе федеральных государственных образовательных стандартов в общей численности педагогических и административно-хозяйственных работников	человек/0%
1.14	Соотношение «педагогический работник/воспитанник» в дошкольной образовательной организации	282 человек/29 человек
1.15	Наличие в образовательной организации следующих педагогических работников:	
1.15.1	Музыкального руководителя	да
1.15.2	Инструктора по физической культуре	да
1.15.3	Учителя-логопеда	да
1.15.4	Логопеда	нет
1.15.5	Учителя-дефектолога	нет
1.15.6	Педагога-психолога	да
<b>2.</b>	<b>Инфраструктура</b>	
2.1	Общая площадь помещений, в которых осуществляется образовательная деятельность, в расчете на одного воспитанника	2,5 кв.м.
2.2	Площадь помещений для организации дополнительных видов деятельности воспитанников	да
2.3	Наличие физкультурного зала	да
2.4	Наличие музыкального зала	да
2.5	Наличие прогулочных площадок, обеспечивающих физическую активность и разнообразную игровую деятельность воспитанников на прогулке	да

## **Отчет о результатах самообследования за 2023 год муниципального бюджетного дошкольного образовательного учреждения «Детский сад № 8 «Звездочка» Артемовского городского округа**

Самообследование проводилось в соответствии с Порядком о проведении самообследования образовательной организации, утвержденного приказом от 14.06.2013. № 462 «Об утверждении Порядка проведения самообследования образовательной организации».

Целями проведения самообследования являются обеспечение доступности и открытости информации о деятельности организации, а также подготовка отчета о результатах самообследования.

Самообследование проводится ежегодно администрацией ДООУ. Самообследование проводится в форме анализа.

### **Историческая справка:**

На основании постановления администрации Артемовского городского округа от 20.05.2021 № 607-па «О создании муниципального бюджетного дошкольного образовательного учреждения «Детский сад № 8 «Звездочка» Артемовского городского округа было создано дошкольное учреждение на 230 мест.

Согласно приказа по учреждению от 01.06.2022 №13 – О «Об открытии детского сада» был организован прием детей в дошкольное учреждение и с 01.06.2022 года дошкольное учреждение функционирует как детский сад.

Комплектование ДООУ проводится на основании Административного регламента предоставления муниципальной услуги «Прием заявлений, постановка на учет и зачисление детей в образовательные учреждения, реализующие основную общеобразовательную программу дошкольного образования». Комплектование ДООУ осуществляется в соответствии с электронной очередью.

### **Раздел 1. Общие сведения о муниципальном бюджетном дошкольном образовательном учреждении и организационно-правовом обеспечении деятельности**

#### **1.1. Общие сведения**

*Полное наименование:* муниципальное бюджетное дошкольное образовательное учреждение «Детский сад № 8 «Звездочка» Артемовского городского округа.

*Сокращенное наименование:* МБДОУ детский сад № 8 «Звездочка».

*Организационно – правовая форма:* учреждение.

*Место нахождения:* 692751, Приморский край, город Артем, ул. Ханкайская, д. 2 а

*Место ведения образовательной деятельности:*

муниципальное бюджетное дошкольное образовательное учреждение «Детский сад № 8 «Звездочка» Артемовского городского округа, город Артем, ул. Ханкайская, д. 2 а

*Контактный телефон:* 8(42337) 99-00-8.

*Адрес электронной почты:* sad\_8@list.ru

*Адрес сайта в сети Интернет:* https://sad-8.ucoz.net

*Учредитель:* администрация Артемовского городского округа.

*Место нахождения учредителя:* г. Артем, ул. Кирова 48

#### **1.2. Информация о наличии правоустанавливающих документов:**

*Лицензия на осуществление образовательной деятельности* регистрационный № 32 от 25 апреля 2022, выдана Министерством образования Приморского края.

*Сведения о внесении записи в Единый государственный реестр юридических лиц* от 08 июня 2021 за государственным регистрационным номером 1212500013681.

Свидетельство о постановке на учет в налоговом органе

от 08 июня 2021 года.

Устав Учреждения утвержден постановлением администрации Артемовского городского округа от 28.05.2021 №636 - па.

Свидетельство о государственной регистрации права безвозмездного пользования на земельный участок

от 11 апреля 2022 года.

Свидетельство о государственной регистрации права безвозмездного пользования зданием  
свидетельство о государственной регистрации права на здание детского сада (по адресу  
Ханкайская, д. 2 а) от 11.04.2022 г.

Наличие санитарно-эпидемиологического заключения на образовательную деятельность  
№ 25.ПЦ.01.000.М.000449.04.22. от 19.04.2022 года.

Договор о взаимоотношениях между дошкольным образовательным учреждением и  
учредителем:

Трудовой договор №09-П от 10.06.2021.

Сведения об административно-управленческом персонале:

Заведующий: Якимова Наталья Сергеевна, контактный телефон: 8(42337) 99 – 00 – 8, 8  
(42337)9-90-48 – бухгалтерия.

адрес электронной почты: [sad\\_8@list.ru](mailto:sad_8@list.ru)

Метадист:

Агаркова Ирина Геннадьевна.

Нанкова Валентина Викторовна.

Заместитель заведующего по административно-хозяйственной части:

Натарова Яна Владимировна.

Год ввода в эксплуатацию: 30 декабря 2021 года

(ул. Ханкайская, д. 2 а)

Режим работы образовательного учреждения:

ДОУ работает в режиме пятидневной рабочей недели (выходные дни – суббота, воскресенье, праздничные дни) с 12 часовым пребыванием детей в ДОУ.

Ежедневный график работы ДОУ: с 07.00 до 19.00.

Мощность дошкольного образовательного учреждения: плановая/фактическая.

Плановая наполняемость 230 мест. Фактическая наполняемость: 282

### **1.3. Информация о документации Учреждения:**

Программа развития Учреждения (наличие) имеется.

Отчёты Учреждения (наличие) имеются.

Справки по проверкам (наличие) имеются.

Акты готовности Учреждения к новому учебному году (наличие) имеются.

Номенклатура дел Учреждения (наличие) имеется.

Журнал учета проверок должностными лицами органов государственного контроля: имеется.

Документы, регламентирующие предоставление платных дополнительных услуг, их соответствие установленным требованиям: в наличии Положение об оказании платных образовательных услуг; Договор на оказание платных образовательных услуг.

### **1.4. Информация о документации Учреждения, касающейся трудовых отношений:**

Книга учета движения трудовых книжек и вкладышей к ним, трудовые книжки работников (наличие, оформление) имеется, оформлена в соответствии с требованиями ТК РФ.

Личные дела работников (наличие, оформление) в наличии, оформлены в соответствии с требованиями Госкомстата РФ.

Приказы по личному составу (наличие, оформление) в наличии, оформлены в соответствии с требованиями ТК РФ.

Книга (реестр) регистрации приказов по личному составу (наличие, оформление) в наличии, оформлена согласно требованиям.

Трудовые договоры с работниками и дополнительные соглашения к трудовым договорам (наличие, оформление) в наличии, оформлены в соответствии ТК РФ.

Коллективный договор (в т.ч. приложения к коллективному договору) (наличие, сроки действия) в наличии, срок действия 2022-2025 годы, зарегистрирован в департаменте труда и социального развития Приморского края 29 июня 2022 регистрационный номер 389.

Правила внутреннего трудового распорядка: имеются.

Штатное расписание Учреждения (наличие, оформление) в наличии, оформлено согласно требованиям.

Должностные инструкции работников (наличие, оформление) в наличии, разработаны согласно требованиям ТК РФ.

Журналы проведения инструктажей (наличие, оформление) в наличии, оформлены согласно требованиям.

В дошкольном учреждении соблюдается исполнительская дисциплина: имеется номенклатура дел, осуществляется работа по изучению и реализации нормативных документов (приказов, инструкций, распоряжений), распределены обязанности между всеми участниками образовательного процесса. Делопроизводство организовано на современном уровне и соответствует Закону РФ «Об образовании», ТК РФ.

В 2022 году в силу вступили масштабные поправки в ТК по охране труда.

1. Работодатели в обязательном порядке ведут учет микротравм сотрудников.
2. Отстраняют от работы сотрудников, которые не используют обязательные СИЗ.
3. Устраняют рабочие места с вредными условиями труда.
4. Организуют видеонаблюдение на рабочих местах.

С 1 сентября 2022 года и до 2026 года необходимо будет организовать обучение по ОТ в соответствии с постановлением Правительства от 24.12.2021 № 2464.

5. В новом порядке 5 видов обучения: инструктажи по охране труда; обучение требованиям охраны труда по трем программам: - обучение применению СИЗ; - обучение оказанию первой помощи пострадавшим; - стажировка на рабочем месте.
6. Утвердили программы инструктажей и стажировок на рабочем месте.
7. Изменили форму журнала учета инструктажей. Добавили два новых вида.

## **1.5. Информация о системе управления дошкольного образовательного учреждения** *Характеристика сложившейся в Учреждении системы управления:*

Управление учреждением осуществляется в соответствии с Уставом МБДОУ и законодательством РФ, строится на принципах единоначалия и самоуправления, обеспечивающих государственно-общественный характер управления Учреждением. В учреждении реализуется возможность участия в управлении учреждением всех участников образовательного процесса.

*Органы управления (персональные, коллегиальные), которыми представлена управленческая система Учреждения:*

Непосредственное руководство Учреждением осуществляет, прошедший соответствующую аттестацию, заведующий.

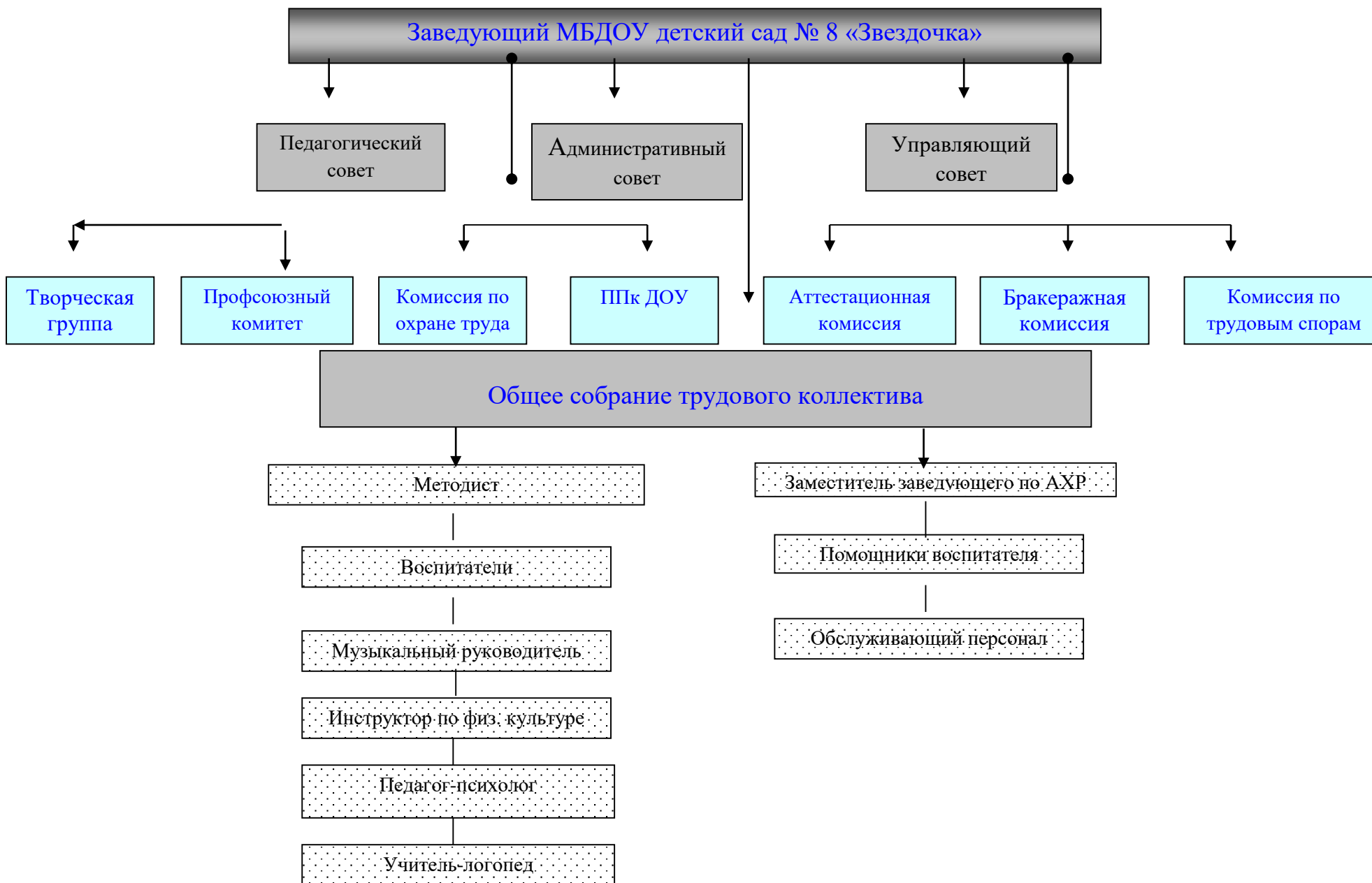
Формами самоуправления Учреждения, обеспечивающими государственно - общественный характер управления, являются:

- Педагогический совет;
- Общее собрание членов трудового коллектива;
- Управляющий совет;

Разграничение полномочий между данными органами закреплено Уставом и локальными актами ДОУ.

Отношения между МБДОУ и управлением образования администрации Артемовского городского округа определяются действующим законодательством РФ, нормативно-правовыми документами органов государственной власти, местного самоуправления и Уставом.

*Распределение административных обязанностей в педагогическом коллективе:*





*Вывод: действующая организационно-управленческая структура позволяет оптимизировать управление, включить в пространство управленческой деятельности значительное число педагогов и родителей (законных представителей).*

*Содержание протоколов органов самоуправления образовательного учреждения, административно-групповых совещаний при заведующем Учреждением:*

Протоколы совещаний при заведующем носят административно-управленческий характер, решают вопросы деятельности ДООУ по всем направлениям и регулируют взаимоотношения между участниками воспитательно-образовательного процесса.

*Основные формы координации деятельности аппарата управления образовательного учреждения:*

Являются: совещания; планерки; педсоветы; педчасы; общие собрания трудового коллектива; собрание членов профсоюзной организации, а также локальные акты, приказы, договора и дополнительные соглашения, регулирующие трудовые взаимоотношения и контрольные мероприятия.

*Планирование и анализ воспитательно-образовательной работы*

В ДООУ реализуются современные образовательные программы и методики дошкольного образования, используются информационные технологии, создана комплексная система планирования образовательной деятельности с учетом направленности реализуемой образовательной программы, возрастных особенностей воспитанников. Педагоги и специалисты, опираясь на разработанное перспективно-тематическое планирование воспитательно - образовательного процесса, ведут ежедневный календарный план, предполагающий индивидуальное сопровождение каждого ребенка.

Созданная и используемая в ДООУ модель организации педагогического процесса осуществляется на основе разумного сочетания базисного и дополнительного компонентов образования при комплексном подходе к ребенку со стороны всех служб учреждения и участников педагогического процесса.

По результатам образовательной деятельности за период с июня по декабрь 2022 года в детском саду организована работа в соответствии с действующими нормативами в системе дошкольного образования. Воспитанники успешно усваивают образовательную программу. Проводимое в детском саду психолого-педагогическое обследование позволяет определить уровень готовности детей к школе, своевременно обнаружить нарушения в их развитии.

Основная общеобразовательная программа дошкольного образования ДООУ реализуется в полном объеме.

*Состояние педагогического анализа: анализ выполнения образовательной программы Учреждения, рабочих программ педагогов (планов воспитательно-образовательной работы), рекомендации по их реализации:*

Фундамент образовательного процесса составляет Федеральная образовательная программа дошкольного образования.

Педагоги и специалисты в полном объеме выполняют разработанные ими рабочие программы, перспективно-тематическое планирование воспитательно - образовательного процесса, ведут ежедневный календарный план, предполагающий индивидуальное сопровождение каждого ребенка.

*Полнота и качество приказов заведующего Учреждения:*

*по основной деятельности:* Соответствуют нормативно-правовым актам в сфере образования.

*по личному составу:* Соответствуют нормативно-правовым актам в сфере образования.

*МБДОУ зарегистрировано и функционирует в соответствии с нормативными документами в сфере образования Российской Федерации. Структура и механизм управления дошкольным учреждением определяет его стабильное функционирование.*

*Созданная и используемая в ДОУ система управления и организация педагогического процесса осуществляется на основе разумного сочетания базисного и дополнительного компонентов образования при комплексном подходе к ребенку со стороны всех служб учреждения и участников педагогического процесса.*

#### **1.6. Информация о результативности и эффективности действующей в Учреждении системы управления:**

*Организация системы контроля со стороны руководства Учреждения (её эффективность и понятность всем участникам образовательных отношений):*

Контрольная функция является неотъемлемой частью управленческой деятельности. В учреждении существует отлаженная система контроля образовательного процесса и профессионально-педагогической деятельности, осуществляется регулирование и координация педагогической работы.

В ДОУ осуществляются следующие виды контроля: предупредительный, тематический, фронтальный, сравнительный, обзорный. Цель предупредительного, или предварительного, контроля заключается в том, чтобы предупредить возможные ошибки в работе воспитателя. Он применяется в основном по отношению к начинающим или вновь поступившим сотрудникам.

Тематический контроль имеет целью привлечь внимание коллектива к определенным задачам дидактического, методического, воспитательного характера, которые решаются недостаточно успешно. Это самый распространенный вид контроля в дошкольных учреждениях. Он проводится также с целью проверки выполнения разделов программы отдельными воспитателями.

Фронтальный контроль предусматривает всестороннюю, глубокую проверку работы воспитателя. В процессе фронтального контроля изучаются календарные планы, документация группы, работа с родителями, педагогическая квалификация, участие в общественной жизни коллектива.

Сравнительный контроль необходим для сопоставления результатов работы воспитателей по выполнению различных разделов программы. Сравнительный контроль используется и с целью сравнения работы двух воспитателей из одной группы.

Обзорный контроль - разновидность тематического контроля. Он дает представление о работе педагогического коллектива на каком-то определенном этапе, в какой-то момент.

Контроль позволяет получить информацию, своевременно выявить отклонение от ожидаемых результатов и вносить коррективы, тем самым обеспечивая оптимальный вариант гибкого планирования. Кроме того, результаты контроля и их анализ, является основой для принятия управленческих решений.

*Использование современных информационно-коммуникативных технологий в управлении Учреждением:*

Одним из важнейших аспектов управления Учреждением является использование информационно-коммуникативных технологий, инструментарием которых являются:

- Компьютер (интернет ресурсы)
- Мультимедийный проектор
- Принтер
- Фотоаппарат

ИКТ помогают осуществлять эффективное управление Учреждением и решать задачи поиска, обобщения и распространения педагогического опыта, повышения профессионального мастерства каждого педагога и развития творческого потенциала.

Электронный документооборот осуществляется в ДОУ в соответствии с Трудовым кодексом Российской Федерации, ст. 214 Федерального закона № 311-ФЗ от 02.07.2021г. «О внесении в Трудовой кодекс Российской Федерации» Федеральным законом № 63-ФЗ от 06.04.2011 «Об электронной подписи», Федеральным законом № 152-ФЗ от 27.07.2006 «О персональных данных», Федеральным законом № 152-ФЗ от 22.10.2004г «Об архивном деле в Российской Федерации».

#### *Эффективность влияния системы управления на повышение качества образования:*

В основу системы управления повышением качества образования положены следующие принципы: системность, непрерывность, функциональность, оптимальность, продуктивность.

Функции управления качеством образования - прогнозирование, планирование, организация, регулирование, контроль, анализ, коррекция и стимулирование, направлены на достижение максимального результата.

Положенные в основу системы управления качеством образования функции и принципы, повышают качество работы воспитателя; способствуют партнерским взаимоотношениям в педагогическом коллективе; позволяют дать объективную оценку результатам деятельности каждого сотрудника.

Показателем качества образования в ДОУ является уровень воспитанности и развития каждого ребенка.

#### *Обеспечение координации деятельности педагогической, медицинской и психологической служб Учреждения:*

Деятельность педагогической, медицинской и психологической служб Учреждения координируется локальными актами – Положение о работе ППк ДОУ, Положение о Совете педагогов ДОУ и их решениями, приказами заведующего. Особое место отводится информационно-методической службе детского сада, которая является связующим звеном между жизнедеятельностью педагогического коллектива и системой образования, основным назначением которой является создание коллектива единомышленников, готовых к самообразованию и саморазвитию.

#### *Состояние коррекционной работы в Учреждении:*

С целью организации профилактической работы по устранению недостатков у детей, имеющих нарушение речи, в ДОУ работает учитель-логопед.

На основании приказа по дошкольному учреждению от 31.08.2022 года № 67/2-О «О создании психолого-педагогического консилиума в ДОУ» в детском саду с 01.09.2022г. и по настоящее время работает ППк ДОУ.

Психолого-педагогический консилиум (далее по тексту - ППк) является одной из форм взаимодействия специалистов МБДОУ детский сад № 8 «Звездочка» в целях выявления детей с ограниченными возможностями здоровья и (или) отклонениями в поведении, проведения их комплексного обследования и подготовки рекомендаций по оказанию детям психолого-медико-педагогической помощи и организации их обучения и воспитания, психолого-медико-педагогического сопровождения воспитанников с ограниченными возможностями здоровья и/или состояниями декомпенсации.

#### *Содержание коррекционной работы учителя-логопеда.*

Логопедическое коррекционно-педагогическое воздействие направлено на устранение речевого дефекта у детей, а также на предупреждение возможных трудностей в процессе школьного обучения (подготовка к обучению грамоте, профилактика дисграфии, совершенствование познавательных процессов и обеспечение личностной готовности к обучению в школе).

Достижение этой цели обеспечивается постановкой широкого круга образовательных, воспитательных, коррекционных и развивающих задач, решение которых осуществляется

логопедом на специальных индивидуальных, фронтальных занятиях, проведение диагностики (отслеживание) речи детей.

Образовательный процесс направлен на профилактику и устранение нарушений речевого развития у воспитанников, их подготовку к обучению в школе и организован с использованием педагогических технологий, обеспечивающих коррекцию и компенсацию отклонений в речевом развитии детей, учитывающих возрастные и психофизиологические особенности детей дошкольного возраста.

Индивидуальная и подгрупповая деятельность с каждым ребёнком проводится 2 раза в неделю.

Зачисление детей на коррекционные занятия производится на основании заключения психолого-медико-педагогической комиссии и с согласия родителей. При зачислении учитывается характер, степень тяжести речевых нарушений, возраст детей. В первую очередь на занятия с учителем-логопедом зачисляются дети старшего дошкольного возраста, т.к. имеющиеся у них речевые нарушения будут препятствовать их успешному школьному обучению.

На логопедическом пункте предусматривается следующая организация коррекционного процесса:

- диагностическое обследование детей, оформление индивидуальных речевых карт (с 1 по 15 сентября и с 15 по 30 мая ежегодно);
- планирование и проведение групповой и индивидуальной коррекционно-речевой работы, ведение индивидуальных тетрадей для работы с детьми и родителями (с 15 сентября по 15 мая);
- консультирование родителей и педагогов по вопросам профилактики и коррекции нарушений речи у детей (в течение года);
- участие в родительских собраниях.

Основные формы работы с детьми - индивидуальные и групповые.

Группы формируются из детей одного возраста, имеющих сходные по характеру речевые нарушения. Продолжительность групповых занятий составляет 25 минут (старшая группа), 30 минут (подготовительная группа).

Частота и продолжительность индивидуальных занятий определяется степенью выраженности речевого нарушения (2-3 раза в неделю по 10-20 минут).

Коррекционная образовательная деятельность с детьми проводится ежедневно по расписанию, согласованному с администрацией образовательного учреждения. Сроки коррекционной работы зависят от степени выраженности речевых нарушений ребёнка, его индивидуально-личностных особенностей. Они могут варьироваться от 6-ти месяцев (ФФНР) до 2-х лет (ОНР). Порядок изучения звуков, последовательность лексических тем, количество непосредственно-образовательной деятельности может меняться по усмотрению учителя-логопеда.

Выпуск детей, с которыми ведётся коррекционная работа производится в течение всего учебного года. Решение о прекращении систематических занятий с ребёнком принимает учитель-логопед, руководствуясь степенью приближения его речевого развития к возрастным нормам.

Работа учителя-логопеда ведётся в тесном контакте с воспитателями, педагогом-психологом, а также с родителями (законными представителями) воспитанников образовательного учреждения.

Содержание коррекционной работы обеспечивает:

- Выявление особых образовательных потребностей детей с ограниченными возможностями в речевом развитии;
- Осуществление ориентированной психолого-педагогической помощи детям с учётом особенностей речевого развития и индивидуальных возможностей детей (в соответствии с рекомендациями психолого-медико-педагогической комиссии);
- Возможность освоения детьми с ограниченными возможностями в речевом развитии Программы и образовательных технологий, их интеграции в образовательном учреждении.

Помимо непосредственной работы с детьми учитель-логопед участвует в проведении педагогических советов в ДОУ, принимает участие в методических объединениях города, ведёт консультативную коррекционно-педагогическую работу с родителями, является членом ППк ДОУ.

**С детьми в течение года проводятся следующие мероприятия:**

- Формирование интереса к логопедическим занятиям,
- Развитие слухового внимания, памяти, фонетического восприятия в играх и специальных упражнениях Формирование и развитие артикуляционной моторики до уровня минимальной достаточности для постановки звуков;
- Развитие мелкой моторики (пальчиковая гимнастика, графо-моторные навыки);
- Формирование и развитие речевого дыхания, необходимого для правильного звукопроизношения.
- Формирование произносительных умений и навыков:
- Устранение дефектного звукопроизношения.
- Развитие умений и навыков дифференцировать звуки, сходные артикуляционно и фонетически;
- Формирование практических умений и навыков пользоваться исправленной речью спонтанно;
- Выявление и устранение предпосылок нарушений чтения и письма (развитие фонематического слуха, формирование фонематического восприятия, развитие графо-моторных навыков, мелкой моторики).

На начало 2023-2024 учебного года для создания специальных образовательных условий в ДОУ по заключению ТППК продолжали обучение с прошлого учебного года дети в количестве – 6 человек (6 человек имели статус детей с ОВЗ).

За период сентябрь 2023 – декабрь 2023 гг. по заключению ТППК для создания специальных образовательных условий в ДОУ было зачислено дополнительно 9 человек (9 человек имели статус детей с ОВЗ).

По состоянию на 31.12.2024 г. согласно заключениям ТППК зачислены дети с ОВЗ – 14 человек, из них по программам:

АОП для детей с ЗПР – 6 человек;

АОП для детей с РАС – 4 человека;

АОП для детей с ТНР – 3 человека;

АОП для детей с ИН – 1 человек.

Коррекционная работа велась с 1 сентября 2023 г. по следующим направлениям: проведено обследование состояния устной речи детей, составлены речевые карта, разработана рабочая программа, годовой план, циклограмма работы, составлено расписание логопедических занятий на учебный год, разработан перспективный план коррекционной работы, календарно-тематический план фронтальных занятий. На каждого ребенка, зачисленного согласно заключения ТППК, подготовлены индивидуальные образовательные маршруты для реализации адаптированных образовательных программ. Велось консультирование участников образовательного процесса – педагогов, родителей (законных представителей).

В результате планирования коррекционной работы для каждого ребенка с ОВЗ, зачисленного на логопедические занятия, запланировано по 2 индивидуальных и по 1

подгрупповому занятию в неделю, для чего были сформированы 4 подгруппы детей с общим недоразвитием речи.

На родительском собрании в начале учебного года была информация родителям о нарушениях речевого развития детей, родители были ознакомлены с результатами обследования, возможными причинами возникновения нарушений, о возможностях их преодоления. Учитель-логопед выдает рекомендации о правильном общении с детьми, способах обогащения словарного запаса, что немаловажно для грамотной речи, рекомендует игры для развития мелкой моторики, темпо-ритмические упражнения, литературу для совместного прочтения с детьми.

Принципы логопедической работы:

- систематичность;
- сознательность и активность, то есть сознательное, активное отношение к своей деятельности, которая зависит от интереса;
- наглядность;
- доступность и индивидуализация (учет возрастных и индивидуальных особенностей детей с речевой патологией);
- тесная связь с родителем как основной принцип построения любого логопедического занятия.

Методы логопедической работы: игровые, словесные, практически-действенные, наглядные.

Во время учебного года проводится работа с педагогами, в результате которой им в помощь даются игровые задания и упражнения на развитие мелкой моторики, комплекс кинезиологических упражнений, что немаловажно для речевого и умственного развития.

В течение учебного года проводятся консультации, беседы с родителями, практикумы, где родителям оказывается помощь при выполнении домашних заданий, артикуляционной гимнастики, игровых упражнений для закрепления поставленных звуков.

Также ведется работа с педагогами младших групп – даются консультации, рекомендации по профилактике нарушений речи, показаны приемы обогащения словарного запаса детей дошкольного возраста.

При реализации коррекционной работы в ДОУ используются современные образовательные технологии:

**Оздоровительные** – использование артикуляционной гимнастики на занятиях, рекомендованы определенные комплексы для работы воспитателям, семинары-практикумы для родителей.

**Дыхательная гимнастика** – игры и упражнения на развитие речевого дыхания, формирования длительного, направленного выдоха с участием и без участия голоса.

**Здоровьесберегающие образовательные технологии** – валеологическая культура через дыхательные упражнения и художественную литературу, призывающая к здоровому образу жизни.

Достижение цели коррекционной работы обеспечивается постановкой широкого круга образовательных, воспитательных, коррекционных и развивающих задач, решение которых осуществляется учителем-логопедом, воспитателями, музыкальным

руководителем, инструктором по физической культуре, на индивидуальных и подгрупповых занятиях, а также созданием единого речевого пространства в детском саду.

В декабре 2023 года проведено обследование 2-х подготовительных, 2-х старших групп, 2-х средних групп, в том числе обследовано 9 детей младшего дошкольного возраста. Обследовано всего – 144 человека из 151 (7 человек не посещают ДОО). У 80 детей выявлены нарушения речи (дети нуждаются в логопедической помощи).

Мл. гр. № 2

ФФНР	ОНР	СНР(РАС)	СНР(ИН)	ФНР	НОНР	Норма	Не обследовано	Общее количество обследованных	Списочный состав
0	3	1	0	0	0	3	18	7	25

Мл. гр. № 3

ФФНР	ОНР	СНР(РАС)	СНР(ИН)	ФНР	НОНР	Норма	Не обследовано	Общее количество обследованных	Списочный состав
0	2	0	0	0	0	0	21	2	23

Ср. гр. № 1

ФФНР	ОНР	СНР(РАС)	СНР(ИН)	ФНР	НОНР	Норма	Не обследовано	Общее количество обследованных	Списочный состав
2	5	1	0	10	0	9	3	27	30

Ср. № 2

ФФНР	ОНР	СНР(РАС)	СНР(ИН)	ФНР	НОНР	Норма	Не обследовано	Общее количество обследованных	Списочный состав
4	4	1	0	6	0	11	0	26	26

Ст. гр. № 1



ФФНР	ОНР	СНР(РАС)	СНР(ИН)	ФНР	НОРН	Норма	Не обследовано	Общее количество обследованных	Списочный состав
1	4	0	0	8	0	8	0	21	21

Ст. гр. № 2

ФФНР	ОНР	СНР(РАС)	СНР(ИН)	ФНР	НОРН	Норма	Не обследовано	Общее количество обследованных	Списочный состав
1	3	0	0	8	0	8	2	20	22

Подгот. гр. № 1

ФФНР	ОНР	СНР(РАС)	СНР(ИН)	ФНР	НОРН	Норма	Не обследовано	Общее количество обследованных	Списочный состав
1	2	0	0	4	0	15	1	22	23

Подгот. гр. № 2

ФФНР	ОНР	СНР(РАС)	СНР(ИН)	ФНР	НОРН	Норма	Не обследовано	Общее количество обследованных	Списочный состав
0	2	1	1	5	0	10	1	19	20

Общее количество воспитанников младшего, среднего и старшего дошкольного возраста, согласно спискам: 190 чел.

Общее количество обследованных детей младшего, среднего и старшего возраста: 144 чел.

Необследованных детей среднего и старшего дошкольного возраста (в том числе подготовительные группы): 7 чел. (не посещают ДОО).

**Вывод:** Анализ результатов обследования речевого развития воспитанников ДОО показал, что более 50% детей дошкольного возраста (3-6 лет) нуждаются в логопедической помощи:

Общее количество воспитанников младшего, среднего и старшего дошкольного возраста, согласно списочной численности: 190 чел.

Общее количество обследованных детей младшего, среднего и старшего дошкольного возраста: 144 чел.

Дети с ФФНР: 9 чел. (6 %).

Дети с ОНР: 25 чел. (17 %).

Дети с СНР(РАС): 4 чел. (4%).

Дети с СНР(ИН): 1 чел. (1 %).

Дети с ФНР: 41 чел. (28%)

Дети с НОРН: 0 чел. (0 %).

Дети с нормой речи: 64 чел. (44 %)

Необследованных детей среднего и старшего дошкольного возраста: 7 чел. (не посещают ДОО).

Эти дети составляют основную группу риска по школьной неуспеваемости, особенно при овладении письмом и чтением. Одна из основных причин – недостаточное развитие процессов звукобуквенного анализа и синтеза. В связи с этим в МБДОУ создаются специальные образовательные условия для детей с ОВЗ, согласно заключений ТПМПК.

### *Психологической службы Учреждения (работа психолога и учителя-логопеда):*

Родители (законные представители) воспитанников имеют возможность получить психологическое консультирование по наиболее волнующим их вопросам. в «Школе для родителей». Специалисты ДОО бесплатно оказывают всестороннюю помощь родителям, воспитывающим детей в условиях семьи, по различным вопросам воспитания, обучения и развития ребенка дошкольного возраста, содействуют социализации детей - дошкольников. Прием родителей и детей ведется учителем-логопедом и педагогом-психологом.

### ***Содержание коррекционной работы педагога-психолога.***

#### *Направления психологической работы:*

Выделяют следующие направления профессиональной деятельности педагога-психолога:

1. Психопрофилактика – комплекс мер, направленных на выявление возможности нарушения развития и осуществление мероприятий по его предупреждению (проблемы адаптации ребенка к ДОО, профилактика кризисов развития, поддержание благоприятного психологического климата в коллективе).

2. Психологическое просвещение – передача педагогам и родителям психологических знаний, которые способствуют их благоприятному общению с детьми.

3. Психодиагностика – определение уровня и особенностей психического развития личности.

4. Психологическое консультирование – помощь в решении жизненных проблем человека.

5. Психокоррекция – исправление нарушений психического развития.

6. Психологическое обеспечение педагогического процесса в целом.

Все направления взаимосвязаны: запрос – выявление проблемы – предложение методов диагностики – предположительные результаты диагностики – консультационная работа с родителями, педагогами – возможная коррекционная или развивающая работа.

*Методы психологической работы:* игровые, словесные, практически-действенные, наглядные, нетрадиционные арт-методы.

#### *Психологическая работа в ДОО:*

##### **Адаптация в ДОО**

Проблема адаптации ребенка к дошкольному учреждению теснейшим образом связана с проблемой взаимодействия ДОО с семьей.

Расширить представления родителей о жизни детей в детском саду помогает информационный материал, который помещается на стендах, в родительских уголках, в вестибюле ДОО.

В условиях открытого детского сада родители имеют возможность в удобное для них время прийти в группу, понаблюдать, чем занят ребенок.

Важным взаимодействием с семьей через дошкольника, который делится со своими домочадцами позитивными эмоциями и впечатлениями, тем самым привлекая родителей к помощи и сотрудничеству в ДОО.

Можно отметить, что адаптация детей младшего возраста была и остается психологически сложным периодом как для ребенка и его родителей, так и для педагогов. Для оптимизации процесса адаптации в ДОО проводятся следующие мероприятия: наблюдение за поведением детей, заполнение индивидуального адаптационного листа, консультирование родителей.

##### **Психодиагностика.**

Регулярно в ДОО проводится фронтальное диагностическое обследование детей (диагностика уровня достижений в конце каждого года, психопрофилактические обследования, тестирование в рамках подготовки ребенка к школе и т.д.).

Процедура психологического обследования детей состоит из пяти этапов:

1. Подготовительный этап (заочное знакомство):

- составление медицинского анамнеза на основе анализа специальной документации и беседы с медицинским работником;
- составление социально-бытовой характеристики жизнедеятельности ребенка на основе анкетирования родителей;
- составление педагогического анамнеза (педагогической характеристики) на основе анкетирования и бесед с воспитателями и педагогами, взаимодействующими с ребенком;
- составление семейного анамнеза на основе бесед с родителями и значимыми в жизни ребенка взрослыми.

2. Адаптационный этап:

- знакомство с ребенком в процессе наблюдений, бесед с ним, анализа продуктов детского творчества.

3. Основной этап:

- тестирование.

4. Интерпретационный этап:

- составление психологического заключения и сопутствующих документов на основе обработки и анализа диагностических данных (по запросу).

Вывод об уровне развития ребенка делается по нескольким методикам

5. Заключительный этап:

- констатация результатов обследования в процессе беседы с родителями (воспитателями);
- рекомендации родителям (воспитателям) в устной или письменной форме.

Нужно отметить, что оптимальным считается сотрудничество родителей с психологом на подготовительном этапе обследования. Это решает проблему официального согласия родителей на психологическое воздействие относительно своего ребенка.

В 2023г. в ДОУ были проведена диагностика детей и написаны заключения для 22 человек. Во время заседаний ППк родители дошкольников получили разъяснения по психологическим заключениям в рамках консультаций.

### **Психокоррекция**

Психологическая коррекция является одним из важных звеньев в системе психологической помощи детям с ОВЗ различной степени тяжести интеллектуального и физического дефекта.

Основная цель психокоррекции — исправление имеющихся нарушений в психическом развитии детей, гармонизация их личности и профилактика возможных отклонений в развитии, обусловленных как внутренней спецификой психического нарушения (тяжесть и структура дефекта), так и внешней (средовые факторы).

Для коррекционно-развивающей работы в период с сентября по май дошкольники распределены на группы. Зачисление детей на коррекционные занятия производится на основании заключения психолого-педагогической комиссии и с согласия родителей. При зачислении учитывается характер, особенности развития и возраст детей. Группы по составу и количеству детей подбираются с учетом развития, с учетом возрастных и индивидуальных особенностей, количество дошкольников в группах от 2 до 5 человек.

В ДОУ проведены циклы занятий с набранными группами по индивидуальным программам с использованием методов арттерапии, кинезологических упражнений, активно использовались природные материалы (листья, цветы, лепестки, семена растений, высадка и уход за растениями). Каждое занятие построено таким образом, что упражнения и методики дополняли друг друга и объединяются одной темой занятий.

Индивидуальная и подгрупповая деятельность с каждым ребёнком проводится 2 раза в неделю.

Предусматривается следующая организация коррекционного процесса:

- диагностическое обследование детей, оформление индивидуальных карт развития (с 1 по 15 сентября и с 15 по 30 мая ежегодно);

- планирование и проведение групповой и индивидуальной коррекционной работы;  
Основные формы работы с детьми - индивидуальные и групповые.

Группы формируются из детей одного возраста, имеющих сходные по характеру особенности развития. Продолжительность групповых занятий составляет 25 минут (старшая группа), 30 минут (подготовительная группа).

Частота и продолжительность индивидуальных занятий определяется степенью выраженности эмоционально-волевого или когнитивного нарушения (1 раз в неделю по 10-20 минут).

Коррекционная образовательная деятельность с детьми проводится ежедневно по расписанию. Сроки коррекционной работы зависят от особенностей развития ребёнка, его индивидуально-личностных особенностей.

Работа педагога - психолога ведется в тесном контакте с воспитателями, учителем - логопедом, инструктором по физической культуре, а также с родителями (законными представителями) воспитанников образовательного учреждения.

В процессе игрового обучения у детей формируются моторные навыки, социальные формы взаимодействия. Педагог-психолог стремится сформировать на определенном возрастном этапе завершённые возрастные психологические новообразования и подготовить дошкольника к следующему этапу психологического развития.

#### *Наличие, качество и оценка полноты реализации плана работы с неблагополучными семьями:*

Осуществляется сопровождение детей из семей группы риска администрацией, воспитателями Учреждения. Участие в работе образовательных городских округов, посещение семей, проведение индивидуальных бесед и консультаций с родителями по выполнению родительских обязанностей, помощь в вопросах воспитания детей дошкольного возраста, являются эффективными профилактическими методами работы с семьями риска, что позволяет этим семьям избежать постановки на учёт в комиссию по делам несовершеннолетних.

#### *Социальный паспорт Учреждения, в т.ч. количество воспитанников из социально незащищённых семей:*

Социальные паспорта семей воспитанников ведутся воспитателями групп с учетом разработанных критериев, которые дают полную социально – педагогическую характеристику семей воспитанников группы.

В настоящее время социальный паспорт Учреждения представлен следующими показателями:

#### ***Социальный статус семей воспитанников ДОУ***

<b>№ п/п</b>	<b>семьи в ДОУ</b>	<b>количество</b>	<b>%</b>
1.	Всего семей	282	100
2.	Количество полных семей	239	85
3.	Количество неполных семей	43	15
4.	Количество многодетных семей (3 и более детей)	52	18
5.	Количество семей с опекунами	0	0
6.	Количество семей с родителями-инвалидами	4	1
7.	Количество семей «группы риска» из них стоят на учете в КДН, УВД	1	3

*В ДОУ сложилась эффективная система управления, которая способствует повышению качества образования, основанная на взаимодействии всех участников образовательного процесса. Управление качеством образования в ДОУ построено на применении разнообразных подходов, нестандартных решений, которые в полной мере*

*учитывают особенности воспитательно-образовательной среды, запросы и потребности родителей и других социальных партнеров ДОО.*

### **1.7. Информация об организации взаимодействия семьи и Учреждения:**

*Организация информирования родителей (законных представителей) воспитанников о правах и обязанностях воспитанников, о правах, обязанностях и ответственности родителей (законных представителей) в сфере образования (наличие, оформление)*

Взаимодействие с родителями коллектив учреждения строит на принципе сотрудничества. На информационных стендах, на общих собраниях для родителей доводится информация об изменении законодательной базы.

Заключаются договора об образовании по образовательным программам дошкольного образования между МБДОУ детский сад № 8 «Звездочка» и родителями (законными представителями) Воспитанника, в которых прописаны обязанности и права сторон.

Официальный сайт учреждения позволяет обеспечить открытость и доступность информации для родителей (законных представителей):

- о правах, обязанностях и ответственности родителей (законных представителей);
- о реализуемых основных и дополнительных образовательных программах;
- об образовательных стандартах;
- о персональном составе педагогических работников с указанием уровня образования и квалификации;
- о материально-техническом обеспечении ДОО;
- о поступлении и расходовании финансовых и материальных средств по итогам финансового года;
- о плане финансово-хозяйственной деятельности.

*Наличие, качество и реализация планов работы и протоколов управляющего совета, общих и групповых родительских собраний (лектории, беседы и др. формы)*

Современная жизнь ставит перед ДОО достаточно сложные задачи и предъявляет высокие требования к взаимодействию с семьями дошкольников.

Ведущие цели взаимодействия детского сада с семьёй - создание в детском саду необходимых условий для развития личности дошкольника, повышение компетентности родителей в области воспитания.

Педагоги детского сада используют разнообразные формы работы с родителями – собрания, анкетирование, дискуссии, круглые столы, совместное проведение праздников, акций. Родители имеют право присутствовать на занятиях, помогать в организации и проведении мероприятий, режимных моментов, находится с ребёнком в период адаптации.

*Обеспечение доступности для родителей локальных нормативных актов и иных нормативных документов:*

Вся информация для родителей (законных представителей) воспитанников размещается на информационных стендах, официальном сайте Учреждения, оформляется в виде памяток.

*Содержание и организация работы сайта Учреждения:*

Работа сайта организована в соответствии с "Методическими рекомендациями представления информации об образовательной организации в открытых источниках с учетом соблюдения требований законодательства в сфере образования" данных Федеральной службы по надзору в сфере образования и науки.

*Организация работы по предоставлению льгот (наличие нормативной базы; количество льготников (из регионального/муниципального бюджетов); соблюдение законодательных норм):*

На основании Федерального закона «Об образовании» в РФ от 29.12.2012 № 273 – ФЗ ст. 65, Постановления Правительства Приморского края от 22.03.2022 № 158-пп «О среднем размере родительской платы за присмотр и уход за детьми в государственных и муниципальных образовательных организациях, реализующих образовательные программы дошкольного образования в Приморском крае, на 2022 год и плановый период 2023 и 2024 годов»; (на 2022 год и плановый период 2023 и 2024 годов в размере 1445 руб. в месяц); Постановлений администрации Артемовского городского округа от 21.07.2016 № 602-па (ред. от 20.10.2020) «Об утверждении Положения о порядке взимания, использования и регулирования родительской платы за присмотр и уход за детьми в муниципальных образовательных организациях Артемовского городского округа, реализующих образовательную программу дошкольного образования»; от 03.09.2020 № 2212 –па «О внесении изменений в постановление администрации Артемовского городского округа от 23.03.2015 № 1997 – па «О размере ежемесячной платы за содержание детей (присмотр и уход за детьми в муниципальных бюджетных образовательных учреждениях Артемовского городского округа, реализующих образовательную программу дошкольного образования (в ред. от 29.04.2020 № 1213-па).

Льготы по оплате за детский сад имеют (на 01.01.2024 г)

дети в возрасте от 1,5 до 3 лет:		54
дети в возрасте от 3 до 7 лет:		226
В том числе	инвалиды	1
	опекаемые	0
	многодетные	52
	помощники воспитателя	3
	участники СВО	9

*В ДОУ разработана многоуровневая система взаимодействия, которая направлена на тесное сотрудничество семьи и ДОУ в условиях открытости обеих сторон, способствующая повышению компетентности родителей в области воспитания и образования дошкольников.*

*Проводятся запланированные общие родительские собрания для групп дошкольного возраста и для групп раннего возраста, консультации, открытые просмотры, анкетирование родителей в соответствии с годовым планом детского сада.*

*Активное участие принимали родители при организации и проведении выставок творчества детей, конкурсов, праздников. Наиболее активным родителям были вручены грамоты и благодарственные письма за оказанную помощь детскому саду и активное участие в его жизни.*

## **Раздел 2. Результаты работы, проведенной по выявленным в предыдущем самообследовании проблемам**

По выявленным в предыдущем самообследовании проблемам, проведена следующая работа:

Приобретены лампы для замены в рециркуляторах;

В связи с увеличением списочного состава детей, приобретены кровати, полотенечники, кабинки для одежды;

Созданы условия для трудового воспитания детей: на территории - огородные грядки.

### Раздел 3. Организация и содержание образовательного процесса

#### 3.1.

*Личные дела воспитанников (наличие):* имеются в наличии

*Книга учета движения воспитанников (наличие, полнота заполнения):* имеется в наличии. Заполнена в соответствии с требованиями формы ДП – 2.

*Комплектование групп: количество групп, в них воспитанников;*

В учреждении функционирует 12 групп общей численностью 282 ребенка, укомплектованных по возрастному принципу.

Группа	Возраст воспитанников	Численность воспитанников
02 первая ран. возраст	с 2 до 3 лет	23
01 вторая ран. возраст № 1	с 2 до 3 лет	24
03 вторая ран. возраст № 2	с 2 до 3 лет	23
04 младшая группа №1	с 2 до 3 лет	23
05 младшая группа №2	с 3 до 4 лет	25
07 младшая группа №3	с 3 до 4 лет	23
06 средняя группа №1	с 3 до 4 лет	30
08 средняя группа №2	с 4 до 5 лет	26
09 старшая группа №1	с 4 до 5 лет	21
10 старшая группа №2	с 5 до 6 лет	22
11 подготовительная группа №1	с 5 до 6 лет	22
12 подготовительная группа №1	с 6 до 7 лет	20
Всего детей		282

*Порядок приёма воспитанников в ДОУ:*

Порядок приема воспитанников осуществляется в соответствии с нормативными документами: Федеральным законом от 29.12.2012 г. № 273-ФЗ «Об образовании в Российской Федерации», Приказом Минпросвещения России от 04.10.2021 № 686 «О внесении изменений в приказы Министерства просвещения Российской Федерации от 15 мая 2020 г. № 236 «Об утверждении Порядка приема на обучение по образовательным программам дошкольного образования» и от 8 сентября 2020 г. № 471 «О внесении изменений в Порядок приема на обучение по образовательным программам дошкольного образования, утвержденный приказом Министерства просвещения Российской Федерации от 15 мая 2020 г. № 236», Уставом муниципального бюджетного дошкольного образовательного учреждения «Детский сад № 8 «Звездочка» Артемовского городского округа и «Положением о правилах приема на обучение по образовательным программам дошкольного образования в муниципальное бюджетное дошкольное образовательное учреждение «Детский сад № 8 «Звездочка» Артемовского городского округа», утвержденного приказом по учреждению от 01.06.2022 № 15/3 -О.

*Договоры Учреждения с родителями (законными представителями): наличие, соответствие действующему законодательству:* имеются в наличии и соответствуют установленным требованиям.

*Образовательная программа (наличие и оформление):*



Имеется в наличии. ОП ДО разработана и оформлена с учетом ФГОС ДО, возрастных и индивидуальных особенностей контингента детей, воспитывающихся в дошкольном учреждении.

*Аналитическое обоснование программы, основные концептуальные подходы и приоритеты, цели и задачи; принципы построения образовательного процесса; прогнозируемый педагогический результат; анализ реализации основной образовательной программы:*

Минпросвещением Российской Федерации приказом от 25.11.2022 №1028 утверждена Федеральная образовательная программа дошкольного образования (ФОП ДО).

Содержание образовательного процесса выстроено в соответствии с Федеральной образовательной программой дошкольного образования.

Программа отвечает образовательному запросу социума, обеспечивает развитие личности детей дошкольного возраста в различных видах общения и деятельности с учетом их возрастных, индивидуальных, психологических и физиологических особенностей, в том числе достижение детьми дошкольного возраста уровня развития, необходимого и достаточного для успешного освоения ими образовательных программ начального общего образования, на основе индивидуального подхода к детям дошкольного возраста и специфичных для детей дошкольного возраста видов деятельности.

Программа состоит из обязательной части и части, формируемой участниками образовательных отношений. Обе части являются взаимодополняющими и необходимыми с точки зрения реализации требований ФГОС ДО.

Обязательная часть Программы соответствует ФОП ДО и обеспечивает:

- воспитание и развитие ребенка дошкольного возраста как гражданина Российской Федерации, формирование основ его гражданской и культурной идентичности на доступном его возрасту содержании доступными средствами;
- создание единого ядра содержания дошкольного образования (далее – ДО), ориентированного на приобщение детей к духовно-нравственным и социокультурным ценностям российского народа, воспитание подрастающего поколения как знающего и уважающего историю и культуру своей семьи, большой и малой Родины;
- создание единого федерального образовательного пространства воспитания и обучения детей от рождения до поступления в начальную школу, обеспечивающего ребенку и его родителям (законным представителям), равные, качественные условия ДО, вне зависимости от места и региона проживания.

В части, формируемой участниками образовательных отношений, представлены выбранные участниками образовательных отношений программы, направленные на развитие детей в образовательных областях, видах деятельности и культурных практиках (парциальные образовательные программы), отобранные с учетом приоритетных направлений, климатических особенностей, а также для обеспечения коррекции нарушений развития и ориентированные на потребность детей и их родителей:

Объем обязательной части Программы составляет не менее 60% от ее общего объема; части, формируемой участниками образовательных отношений, не более 40%.

Программа представляет собой учебно-методическую документацию, в составе которой:

- рабочая программа воспитания,
- режим и распорядок дня для всех возрастных групп ДОО,
- календарный план воспитательной работы.

В соответствии с требованиями ФГОС ДО в Программе содержится целевой, содержательный и организационный разделы.

В целевом разделе Программы представлены цели, задачи, принципы и подходы к ее формированию; планируемые результаты освоения Программы в раннем, дошкольном возрастах, а также на этапе завершения освоения Программы; характеристики особенностей развития детей раннего и дошкольного возрастов, подходы к педагогической диагностике планируемых результатов.

Содержательный раздел Программы включает описание:

- задач и содержания образовательной деятельности по каждой из образовательных областей для всех возрастных групп обучающихся (социально-коммуникативное, познавательное, речевое, художественно-эстетическое, физическое развитие) в соответствии с федеральной программой и с учетом используемых методических пособий, обеспечивающих реализацию данного содержания.

- вариативных форм, способов, методов и средств реализации Федеральной программы с учетом возрастных и индивидуальных особенностей воспитанников, специфики их образовательных потребностей и интересов;

- особенностей образовательной деятельности разных видов и культурных практик;

- способов поддержки детской инициативы;

- особенностей взаимодействия педагогического коллектива с семьями обучающихся;

- образовательной деятельности по профессиональной коррекции нарушений развития детей.

Содержательный раздел включает рабочую программу воспитания, которая раскрывает задачи и направления воспитательной работы, предусматривает приобщение детей к российским традиционным духовным ценностям, включая культурные ценности своей этнической группы, правилам и нормам поведения в российском обществе.

Организационный раздел Программы включает описание:

- психолого-педагогических и кадровых условий реализации Программы;

- организации развивающей предметно-пространственной среды (далее – РППС);

- материально-техническое обеспечение Программы;

- обеспеченность методическими материалами и средствами обучения и воспитания.

В разделе представлены режим и распорядок дня во всех возрастных группах, календарный план воспитательной работы.

**Целями Программы** являются разностороннее развитие детей дошкольного возраста с учетом их возрастных и индивидуальных особенностей, в том числе достижение детьми дошкольного возраста уровня развития, необходимого и достаточного для успешного освоения ими образовательных программ начального общего образования, на основе индивидуального подхода к детям дошкольного возраста и специфичных для детей дошкольного возраста видов деятельности на основе духовно-нравственных ценностей российского народа, исторических и национально-культурных традиций.

К традиционным российским духовно-нравственным ценностям относятся, прежде

всего, жизнь, достоинство, права и свободы человека, патриотизм, гражданственность, служение Отечеству и ответственность за его судьбу, высокие нравственные идеалы, крепкая семья, созидательный труд, приоритет духовного над материальным, гуманизм, милосердие, справедливость, коллективизм, взаимопомощь и взаимоуважение, историческая память и преемственность поколений, единство народов России<sup>1</sup>.

Программа, в соответствии с Федеральным законом «Об образовании в Российской Федерации», направлена на формирование общей культуры, развитие физических, интеллектуальных, нравственных, эстетических и личностных качеств, формирование предпосылок учебной деятельности, сохранение и укрепление здоровья детей дошкольного возраста.

Цели Программы достигаются через решение **следующих задач** (п. 1.6. ФГОС ДО, п. 1.1.1 ФОП ДО):

1) обеспечение единых для Российской Федерации содержания ДО и планируемых результатов освоения образовательной программы ДО;

2) охрана и укрепление физического и психического здоровья детей, в том числе их эмоционального благополучия;

3) приобщение детей (в соответствии с возрастными особенностями) к базовым ценностям русского народа – жизнь, достоинство, права и свободы человека, патриотизм, гражданственность, высокие нравственные идеалы, крепкая семья, созидательный труд, приоритет духовного над материальным, гуманизм, милосердие, справедливость, коллективизм, взаимопомощь и взаимоуважение, историческая память и преемственность поколений, единство народов России; создание условий для формирования ценностного отношения к окружающему миру, становления опыта действий и поступков на основе осмысления ценностей;

4) обеспечение равных возможностей для полноценного развития каждого ребёнка в период дошкольного детства независимо от места жительства, пола, нации, языка, социального статуса, психофизиологических и других особенностей (в том числе ограниченных возможностей здоровья), с учетом разнообразия образовательных потребностей и индивидуальных возможностей;

5) создание благоприятных условий развития детей в соответствии с их возрастными и индивидуальными особенностями и склонностями, развития способностей и творческого потенциала каждого ребёнка как субъекта отношений с самим собой, другими детьми, взрослыми и миром;

6) объединение обучения и воспитания в целостный образовательный процесс на основе духовно-нравственных и социокультурных ценностей и принятых в обществе правил и норм поведения в интересах человека, семьи, общества;

7) формирование общей культуры личности детей, в том числе ценностей здорового образа жизни, обеспечение развития физических, личностных, нравственных качеств и основ патриотизма, интеллектуальных и художественно-творческих способностей ребёнка, его инициативности, самостоятельности и ответственности, формирование предпосылок учебной деятельности;

8) формирование социокультурной среды, соответствующей возрастным,

---

<sup>1</sup> Пункт 5 Основ государственной политики по сохранению и укреплению традиционных российских духовно-нравственных ценностей, утверждённых Указом Президента Российской Федерации от 9 ноября 2022 г. № 809 (Собрание законодательства Российской Федерации, 2022, № 46, ст. 7977).

индивидуальным, психологическим и физиологическим особенностям детей;

9) обеспечение психолого-педагогической поддержки семьи и повышение компетентности родителей (законных представителей) в вопросах развития и образования, охраны и укрепления здоровья детей;

10) обеспечение преемственности целей, задач и содержания дошкольного общего и начального общего образования;

11) достижение детьми на этапе завершения ДО уровня развития, необходимого и достаточного для успешного освоения ими образовательных программ начального общего образования.

К программе прилагаются разработанные характеристики поуровневого освоения программы по каждому разделу для отслеживания динамики развития воспитанников (мониторинга).

Воспитанники успешно осваивают образовательную программу. Проведенный в детском саду мониторинг позволил определить уровень освоения ОП ДО и готовности детей к школе.

### **Результаты данных мониторинга 2022-2023 учебного года (конец года)**

Результаты данных мониторинговых исследований показали:

Группа здоровья	Количество детей
I	10 детей
II	10 детей
III	3 детей

	Группа		
	сформировано	на стадии формирования	требуется коррекция
Эмоционально – волевая сфера	48%	39%	13%
Когнитивная сфера	39%	51%	9%
Морфофизиологическое развитие	30%	70%	0%

### ***Эмоционально-волевая сфера*** *(социальное развитие + личностное)*

*Высокий – 48%*

Хорошие генетические задатки, позитивная модель детско-родительских отношений. Дети легко вступают в контакт, умеют общаться, спокойно адаптируются в новой обстановке, умеют общаться с чужими взрослыми людьми.

*Средний – 39%*

Дети с уровнем тревожности, заниженная самооценка, не всегда уравновешенны, изредка наблюдается резкая смена настроения.

*Низкий – 13%*

Дети с диагнозом психоневрологического характера, с высоким уровнем тревожности, замкнутые, заниженная самооценка, Нарушения детско-родительских отношений, деструкция воспитания в семье, педагогическая несостоятельность семьи, конфликтность,

замкнутые дети. Не способны управлять своим поведением, не знают, что можно и чего нельзя, агрессивны, драчливы.

### ***Когнитивная сфера***

*(творческое развитие + когнитивное (мыслительные процессы))*

#### Высокий – 39%

Задание не вызывают трудностей, выполняется уверенно, согласно инструкции. Запоминают цепочку слов, умеют работать сосредоточенно, запоминают изображения предметов, могут выделить их среди других. Способны удерживать внимание и работать в соответствии с инструкцией. Задание выполняется без ошибок. Умеют классифицировать и обобщать предметы, дифференцировать предметы по форме и величине, понимают смысл и последовательность событий, умеют доводить работу до конца, умеют работать без отвлечений в течении выполнения задания. Умеют самостоятельно рассказать знакомую сказку, составить рассказ по картинкам, способны к звуковому анализу, обладают хорошим словарным запасом. Дети легко вступают в контакт, полное соответствие ответов со сформулированными вопросами, выполнение заданий не вызывает трудностей, не требует упрощения инструкций, ответы полные, конкретные, конструируют диалог, выстраивают логически последовательную цепь, речь эмоционально окрашена.

#### Средний – 51%

Задание выполняется не полностью, с помощью стимулирующих вопросов. Допускаются ошибки, зеркальное восприятие и копирование. Возникают трудности запоминания предметов и их сопоставления. Не умеют находить причинно-следственные связи. Затрудняются делать простые логические выводы. Требуются дополнительные разъяснения, инструкции. Не всегда доводят работу до конца, отходят от намеченного плана работы, отвлекаются, положительно реагируют на помощь. Не всегда адекватно реагируют на замечания. Нарушения звукопроизношения, трудности звукобуквенного анализа, бедный словарный запас, не умеют вести диалог, несформированность связной речи, не умеют грамматически правильно строить предложение. Задание выполняется после стимулирующей помощи, требуется повтор задания, выполняется не полностью, допускаются ошибки.

#### Низкий – 9%

Дети с речевыми нарушениями: ФФНР, ФФН, ОНР (3 уровень), в том числе дети с диагнозом психоневрологического характера. Частичное соответствие ответов со сформулированными вопросами, в речи встречаются аграмматизмы, речь эмоционально малоокрашена, бедный словарный запас, нарушение звукопроизношения, фразы односложные примитивные. Задание не выполняется даже с помощью, либо ребенок выполняет задание с помощью стимулирующих вопросов, но не видит и не исправляет свою ошибку. Не способны удерживать внимание и работать в соответствии с инструкцией. Возникают трудности установления причинно-следственных связей. Не умеют логически закончить предложение. Не способны классифицировать и обобщать предметы. Не видят свои ошибки и не вносят коррекцию по ходу выполнения задания, хаотичность выполнения задания, повышенная отвлекаемость. Требуется постоянный контроль со стороны взрослого. Неумение использовать помощь взрослого.

### ***Морфофизиологические процессы***

*(состояние здоровья + физическое и моторное развитие)*

### *физическое развитие*

<b>Возрастная группа</b>	<b>Воспитатели</b>	<b>2022-2023уч.г</b>
Подготовительная группа	Белогрудова Т.Р. Серебрякова Н.Г. Инструктор по физической культуре Лебедева С.А.	В – 8 –35 %
		С –15 – 65%
		Н– 0 %

Физическое воспитание осуществляется, как на специальных физкультурных занятиях, так и в игровой деятельности и повседневной жизни детей. Важным является воспитание физических качеств (ловкости, быстроты, выносливости, силы и др.), развитие координации движений, равновесия, умения ориентироваться в пространстве. Большое место отводится основным видам движения, физическим упражнениям, которые проводятся в игровой форме, и подвижным играм.

Некоторые дети имеют охранительный режим пребывания в ДОУ, все рекомендации отслеживаются педагогами и инструктором по физической культуре.

#### *состояние здоровья + физическое и моторное развитие*

##### Высокий – 5%

Нет таких заболеваний: острые заболевания, перенесенные на протяжении последнего года, хронические заболевания, редки простудные заболевания, нет заболеваний нервной системы, тяжелых травм. Высокий балл по Тепинг-тесту, удержанию равновесия (тест Ромберга), количеству прыжков.

##### Средний – 90%

Частые простудные заболевания. Средний балл по Тепинг-тесту, удержанию равновесия (тест Ромберга), количеству прыжков.

##### Низкий – 5%

Низкая посещаемость ДОУ. Низкий балл по Тепинг-тесту, удержанию равновесия (тест Ромберга), количеству прыжков. Наличие таких диагнозов (мед. карта), как плоскостопие, нарушение осанки, частые простудные заболевания, диагноз психоневрологического характера. Низкий балл удержанию равновесия (тест Ромберга), количеству прыжков.

Основные причины низких показателей:

- дети с ограниченными возможностями здоровья, речевыми диагнозами, с уровнем тревожности (неуверенные, замкнутые, с заниженной самооценкой), деформация нарушения детско-родительских взаимоотношений, социальная и педагогическая запущенность.

Также можно отметить, что тесное взаимодействие педагогов с родителями дает хороший результат. Педагогами была проведена работа: собрания с родителями, анкетирование, консультации, совместное участие детей и родителей во время развлечений и мастер-классов.

## Результаты данных мониторинга 2023-2024 учебного года (начало года)

В начале 2023 учебного года был проведен мониторинг готовности детей старшего дошкольного возраста к процессу обучения в школе в подготовительной группе. Педагогом-психологом и рабочей группой по проведению мониторинговых исследований были использованы комплекты диагностических материалов, разработанных сотрудниками Института возрастной физиологии РАО под редакцией академика РАО М.М. Безруких. Комплексная диагностика включала оценку социального, личностного, эмоционального, творческого, когнитивного, физического и двигательного развития, состояния здоровья.

Всего было обследовано 42 человека.

Количество детей: списочный состав 45 обследовано 42

Итого: I группа здоровья – 16 детей

II группа здоровья – 21 детей

III группа здоровья – 7 детей

IV группа здоровья – нет

Не посещают ДООУ на начало года – 3 детей

Не посещают ДООУ на конец года –

Всего детей ОВЗ: 7 чел.

Количество детей с диагнозом психоневрологического характера: 7 (15%)

Количество детей с речевым диагнозом (с заключением ТПМПК): 7 (15%)

Количество детей с речевым диагнозом (без заключения ТПМПК): 26(58%) человек, из них ФФНР – 6 (23%) человек, ФНР – 12 (46%) человек, ОНР (III-IVуровень) – 8 (31%) человек, НОНР – 0 (0%) человека.

<b>внутренний мониторинг начало года</b>		
<b>Эмоционально-волевая сфера</b>	<b>Когнитивная сфера</b>	<b>Морфофизиологические процессы</b>
В – 20-48%	В – 1-2%	В – 1-2%
С – 19-45%	С – 29-70%	С – 17-42%
Н – 3-7%	Н – 12-28%	Н – 23-56%

По результатам обследования будущих выпускников, с родителями проведены индивидуальные собеседования (методист, воспитатель, учитель-логопед, педагог-психолог).

№п/п	Рекомендация ТПМПК на начало года:	Количество детей
	Рекомендации ТПМПК (всего):	7
1.	Консультация учителя-логопеда	7
2.	Консультация педагога-психолога	7
3.	Сопровождение лечащими врачами	5
4.	Сопровождение психиатра	0
5.	Сопровождение тьютер	0
6.	Занятия с учителем-дефектологом/воспитателем	7
7.	Инструктор ЛФК	0
8.	Социальный педагог	1

№п/п	Рекомендации специалистов ДОУ (согласно внутреннего мониторинга на начало года):	Количество детей
1.	Консультация учителя-логопеда	25
2.	Консультация педагога-психолога (всего):	8
3.	Коррекция детско-родительских отношений	0
4.	Коррекция эмоционально-волевой сферы	1
5.	Коррекция графомоторных навыков	0
6.	Риски школьной дезадаптации	8
7.	Коррекция когнитивной сферы	7
8.	Посещение ДОУ	0

Большое значение для развития дошкольника имеет организация системы дополнительного образования в ДОУ, которое способно обеспечить переход от интересов детей к развитию их способностей. Развитие творческой активности каждого ребенка представляется главной задачей современного дополнительного образования в ДОУ и качества образования в целом.

Для воспитанников детского сада разработаны и реализуются следующие дополнительные общеразвивающие программы:

Дополнительная общеразвивающая программа по социально-гуманитарной направленности «Тропинка в экономику»;

Дополнительная общеразвивающая программа по технической направленности «ЛЕГО».

В том числе с МБОУДО «Детско - юношеская спортивная школа «Феникс» АГО оформлены договорные отношения по созданию условий для реализации образовательной программы дополнительного образования детей по физической культуре: «Аэробика».

*Учебный план Учреждения (наличие): имеется.*

*Анализ нагрузки воспитанников:* образовательная нагрузка воспитанников соответствует требованиям СанПиН 2.4.3648-20 "Санитарно-эпидемиологические требования к организациям воспитания и обучения, отдыха и оздоровления детей и молодежи»; СанПиН 1.2.3685-21 «Гигиенические нормативы и требования к обеспечению безопасности и (или) безвредности для человека факторов среды обитания»; письму Министерства образования и науки от 14.03.2000 № 65/23 – 16 «О гигиенических требованиях к максимальной нагрузке на детей дошкольного возраста в организованных формах обучения» и «Положению об организации образовательной деятельности и режиме занятий воспитанников муниципального бюджетного дошкольного образовательного учреждения «Детский сад № 8 «Звездочка» Артемовского городского округа», утвержденному приказом по учреждению от 01.06.2022 № 14-О.

*Годовой календарный учебный график (наличие): имеется.*

*Годовой план работы Учреждения (наличие, соответствие образовательной программе)*

Годовой план работы Учреждения имеется, соответствует основной программе.

*Рабочие программы (планы воспитательно-образовательной работы) педагогов Учреждения (их соответствие основной программе):*

Рабочие программы, планы воспитательно-образовательной работы педагогов соответствуют основной программе.

*Расписание занятий (наличие):* в наличии.

*Режим дня (наличие):* в наличии.

*Соответствие учебного плана образовательной программе (обоснование особенностей учебного плана особенностям Учреждения, требованиям ФГОС ДО):*

Учебный план составлен в соответствии с санитарными, дидактическими, методическими требованиями. Содержание учебного плана выстроено в соответствии с



ФГОС. При составлении плана учтены предельно допустимые нормы учебной нагрузки. Годовой план охватывает все направления деятельности ДООУ.

Учебный план позволяет использовать принципы дифференциации и вариативности, а также обеспечивает своевременное физическое, познавательное - речевое, социально - личностное и художественно – эстетическое развитие ребёнка на каждом возрастном этапе его жизни.

*Анализ форм работы с воспитанниками, имеющими особые образовательные потребности:*

Всего детей с ОВЗ	В том числе в возрасте						
	до 2 лет	от 2 до 3 лет	от 3 до 4 лет	от 4 до 5 лет	от 5 до 6 лет	от 6 до 7 лет	От 7 до 8 лет
14	-	-	2	5	1	4	2

В 2023 учебном году воспитанников с особыми образовательными потребностями - 14 чел.

Для реализации особых образовательных потребностей обучающихся с ОВЗ, было обеспечено развитие их жизненной компетенции в условиях образовательной организации и дома.

Обучение детей с ОВЗ осуществлялось, согласно АОП ДО.

*Организация обучения по (адаптированным) программам специального (коррекционного) обучения:*

Работа учителя-логопеда выстроена с опорой на современные технологии логопедической направленности Филичевой Т.Б., Ушаковой О.С., Ткаченко Т.А., Гомзьяк, Новотворцевой, Коноваленко С.В., Чиркиной Г.В., Шевченко С.Г. и др. В том числе «Образовательной программы дошкольного образования для дошкольников с тяжелыми нарушениями речи» под ред. Л. В. Лопатиной. – СПб.: ООО «Издательство «Детство-Пресс», 2022.

Рабочая программа учителя-логопеда составлена на основе «Образовательной программы дошкольного образования для детей с тяжелыми нарушениями речи (общим недоразвитием речи) с 3 до 7 лет» под ред. Н.В. Нищевой. – СПб.: ООО «Издательство «Детство-Пресс», 2022.

Психологическое сопровождение по развитию эмоциональной сферы детей среднего и старшего дошкольного возраста осуществляется на основе современных технологий психологической направленности А.Н. Вераксы, М.Ф. Гуторовой.

Рабочая программа педагога-психолога составлена на основе программы «Коррекционно-развивающее обучение и воспитание детей дошкольного возраста с нарушением интеллекта под редакцией Е.А. Стребелевой, Е.А. Екжановой. – Москва: Издательство: Просвещение, 2022 г.

*Анализ деятельности по формированию положительной мотивации обучения, развитию познавательной активности и интересов воспитанников:*

Вся воспитательно-образовательная деятельность Учреждения и предметно-развивающая пространственная среда направлены на формирование положительной мотивации обучения, развитию познавательной активности и интересов воспитанников.

Можно отметить, что у детей, согласно требованиям каждого возраста, формируются: необходимый запас знаний об окружающем мире, элементарные математические понятия, навыки речевого общения со сверстниками и взрослыми. Дети овладевают определенными

мыслительными операциями, учатся обобщать и дифференцировать предметы и явления окружающего мира, осуществлять самоконтроль своих действий, адекватно реагировать на замечания взрослых.

*Создание максимально благоприятных условий для развития способностей, учёт возрастных, индивидуальных особенностей и потребностей воспитанников:*

Организованная развивающая предметно-пространственная среда в помещениях и на участках учреждения соответствует требованиям ФГОС ДО и предоставляет детям свободу выбора форм активности в различных видах деятельности, приспособлена для охраны и укрепления их здоровья, учитывает особенности и коррекцию недостатков их развития. Она безопасна, полифункциональна, вариативна и комфортна, соответствует возрастным и индивидуальным особенностям, интересам, потребностям и возможностям каждого ребенка, обеспечивает гармоничное отношение ребенка с окружающим миром.

Образовательное пространство помещений вне групповых комнат (холлы, рекреации и коридоры) используется как развивающая среда, способствующая решению задач по нравственному воспитанию. Так, для воспитанников оформлены тематические холлы: по патриотическому воспитанию с фото стендами: «Россия-родина моя», «Люби и знай Приморский край!», «Артем - город, в котором мы живем», «Наша символика»; по правилам дорожного движения. Также имеется выставка произведений народно-прикладного искусства «Народное творчество России».

Тематический стенд «Наша символика» оформлен в соответствии с Методическими рекомендациями «Об использовании государственных символов Российской Федерации при обучении и воспитании детей и молодежи в образовательных организациях, а также организациях отдыха детей и их оздоровления».

*Наличие и соответствие требованиям СанПиН:*

**музыкального зала** - имеется, соответствует требованиям СанПиН;

**спортивного зала** – имеется, соответствует требованиям СанПиН;

**спортивной площадки** – имеется, соответствует требованиям СанПиН;

**групповых участков** - для каждой возрастной группы есть отдельный участок;

**огорода** – не имеется;

**цветника** – разбиты по всей территории Учреждения, засажены разнообразными цветами.

**состояние теневых навесов и игрового оборудования** - теневые навесы и игровое оборудование в удовлетворительном, рабочем состоянии.

Реализация образовательной программы предполагает интеграцию образовательных областей в соответствии с возрастными особенностями и возможностями. Общее количество занятий в каждой возрастной группе не превышает допустимые нормы. В учебном плане предложено распределение количества занятий, дающее возможность ДОУ использовать модульный подход. Учебный план позволяет использовать принципы дифференциации и вариативности, а также обеспечивает своевременное физическое, познавательное - речевое, социально - личностное и художественно – эстетическое развитие ребёнка на каждом возрастном этапе его жизни.

Одним из приоритетных направлений в работе с воспитанниками является патриотическое и духовно-нравственное воспитание. С целью организации мероприятий по данному направлению разработаны:

1. Программа по краеведению «Мой край родной» в рамках выполнения регионального компонента образовательной программы дошкольного образования на 2023 – 2024 учебный год;
2. Календарно-тематическое планирование на 2023 – 2024 учебный год.

Подобраны формы, методы и содержание работы с субъектами образовательного процесса. Данная работа проводится педагогами и специалистами ДОО целенаправленно, планомерно и систематически.

Планируемые результаты нравственного воспитания носят отсроченный характер, активно вовлекая представителей родительской общественности в решении вопросов нравственного воспитания детей, подбирая разные формы работы с семьями, деятельность детского сада способствует пониманию родителями важности сотрудничества по вопросу нравственного воспитания детей.

### **3.2. Информация о методическом и информационном обеспечении**

#### *Система методической работы Учреждения (даётся её характеристика)*

Методическая работа с коллективом направлена на организацию диагностики и самодиагностики педагогов, контроль и анализ воспитательно-образовательного процесса.

Направления методической работы:

- ✓ Оказание педагогической помощи педагогам в поисках эффективных методов работы с детьми;
- ✓ Реализация личных склонностей и творческих интересов с целью наиболее полного самовыражения личности педагога;
- ✓ Совершенствование педагогического мастерства;
- ✓ Обобщение, распространение и внедрение передового опыта в работе ДОО;

ДОО использует следующие формы методической работы:

- Педагогические часы;
- ✓ Консультации;
- ✓ Семинары;
- ✓ Взаимопосещения;
- ✓ Педагогические советы проводятся в форме педагогического ринга, деловых игр, дискуссий, брейн-ринг;
- ✓ Проведение практических семинаров, мастер-классов;
- ✓ Проведение открытых просмотров образовательной деятельности педагогов с детьми.

Практика показывает, что использование различных форм методической работы дает позитивные результаты. Увеличиваются показатели развития воспитанников, растёт количество педагогов с высшей и первой категорией.

*В учреждении выстроена система методической работы и анализа результативности воспитательно-образовательного процесса по всем направлениям развития дошкольника и функционирования ДОО в целом. Учебно-методическое обеспечение соответствует ОП ДО ДОО, ФГОС, условиям реализации основной общеобразовательной программы дошкольного образования.*

#### *Содержание экспериментальной и инновационной деятельности (протоколы заседаний, решения экспертного совета) документация, связанная с этим направлением работы:*

С целью эффективного решения проблем, возникающих в воспитательно-образовательном процессе и удовлетворения запросов родителей, в течение последних лет педагоги учреждения активно работают в проектной технологии.

Согласно приказа Федерального государственного бюджетного научного учреждения «Институт возрастной физиологии Российской академии образования» (ФГБНУ «ИВФ РАО») от 20.12.2022 № 125-од «О присвоении образовательным организациям, реализующим программу раннего физического развития детей, статуса

пилотных площадок проекта по созданию центров раннего физического развития детей дошкольного возраста» МБДОУ детский сад № 8 «Звездочка» включен в список сетевых пилотных площадок лаборатории дошкольного образования ФГБНУ «ИВФ РАО» и является участником данной пилотной площадки.

*Влияние осуществляемой методической работы на качество образования, рост методического мастерства педагогических работников:*

1. Результативность участия образовательного учреждения в конкурсах (ДОУ)

Конкурс	Дата проведения	Участники (по-фамильно)	Результат
Всероссийский уровень			
Региональный уровень			
Муниципальный уровень			
VI театральная неделя «Театральный серпантин» номинация «живёт в каждой сказке какой-то герой!»	Февраль 2023	Мелешкова О.В. Серебрякова Н.Г. Белогрудова Т.Р. Агаркова И.Г.	1 место
Городской конкурс «Педагогика XXI век» номинация: «Зеленые иженеры или огород на окошке»	Март 2023	Гордиенко Е.Н.	1 место
Фестиваль детского творчества «Артемовские звездочки - 2023» Музыкальный конкурс (танец, песня) – «Мы лучше города не знаем, мы чувствуем его душой!»	Апрель 2023	1. Власенко Д. 2. Станиславова С. 3. Якушева К. 4. Слюсаренко Н.	1 место

2. Результативность участия работников образовательного учреждения в конкурсах (Воспитатели)

Конкурс	Дата проведения	Участники (по-фамильно)	результат
Всероссийский уровень			
Всероссийские конкурсы и олимпиады «Аврора»	Январь 2023	Вдовина А.А.	2 место
IX Всероссийского ежегодного	Январь 2023	Деревцова Т.А. Шыхалиева М.А.	Участие

конкурса детских новогодних рисунков «И снова в сказку!» - 2023		Агаркова И.Г.	
Всероссийский творческий конкурс «Космос близкий и далекий»	Апрель 2023	Захарова В.А. Горячкина Н.Н.	2 место
Региональный уровень			
Лингвиада -2023 Региональный конкурс	Апрель 2023	Гордиенко Е.Н.	1 Место
Региональный конкурс «Изумрудный город» номинация «Песни, с которыми мы победили»	Май 2023	Гордиенко Е.Н.	1 место
Муниципальный уровень			
Городской конкурс «Театральный серпантин» посвящённый VI театральной недели Атрибуты к сказке «Кот в сапогах» (автор французской писатель Шарль Перро)	Январь 2023	Мелешкова О.В. Серебрякова Н.Г. Белогрудова Т.Р. Агаркова И.Г.	1 место
Городской конкурс профессионального мастерства в сфере работников образования «Лучший по профессии – 2023»	Март 2023	Деревцова Т.А. Белогрудова Т.Р.	Участие
Городской творческий конкурс «Моя мама - водитель» (открытка)	Март 2023	Серебрякова Н.Г. Белогрудова Т.Р.	2 место
Фестиваль детского творчества «Артемовские звездочки - 2023» Выставка «Это все о нем, о городе моем!» Конкурс художественно- прикладного	Апрель 2023	Серебрякова Н.Г. Белогрудова Т.Р. Агаркова И.Г.	1 место

творчества (поделка)			
Фестиваль детского творчества «Артемовские звездочки - 2023» Конкурс чтецов (художественное выразительное чтение) «Хочу признаться городу в любви» (стихи о родном городе, селе)	Апрель 2023	Вдовина А.А. Малиновская М.В. Агаркова И.Г.	2 место
Фестиваль детского творчества «Артемовские звездочки - 2023» Музыкальный конкурс (танец, песня) – «Мы лучше города не знаем, мы чувствуем его душой!»	Апрель 2023	Сухих И.В. Серебрякова Н.Г. Белогрудова Т.Р. Агаркова И.Г.	1 место

### 3. Результативность участия обучающихся образовательного учреждения в конкурсах (Дети)

Конкурс	Дата проведения	Участники (по-фамильно)	результат
Международный уровень			
Всероссийский уровень			
Всероссийские конкурсы и олимпиады «Аврора»	Январь 2023	Слюсаренко Н. (6 лет)	2 место
IX Всероссийского ежегодного конкурса детских новогодних рисунков «И снова в сказку!» - 2022/2023 уч.год	Январь 2023	Сергейчик В. (6 лет)	Участие
Всероссийский творческий конкурс «Космос близкий и далекий»	Апрель 2023	Кузмина Е.	2 место
Региональный уровень			
Лингвиада -2023 Региональный конкурс	Апрель 2023	Овчеренко А.	1 Место
Муниципальный уровень			

Городской творческий видеоконкурс, посвященный Дню Святого Валентина. «Лингва -Плюс»	Январь 2023	Средняя группа №9	Участие
Городской творческий конкурс «Моя мама - водитель» (открытка)	Март 2023	Кузмин В. (6 лет)	2 место
Фестиваль детского творчества «Артемовские звездочки - 2023» Конкурс чтецов (художественное выразительное чтение) «Хочу признаться городу в любви» (стихи о родном городе, селе)	Апрель 2023	1. Ныркова Л. 2 .Ащеулова П.	2 место
Фестиваль детского творчества «Артемовские звездочки - 2023» Выставка «Это все о нем, о городе моем!» Конкурс художественно-прикладного творчества (поделка)	Апрель 2023	Кузьмин В.	1 место
Городской конкурс «Новогодняя игрушка»	Декабрь 2023	Дорошенко Р.	Участие
X городской конкурс чтецов Берега Отечества	Май 2023	Ащеулова П., Фесенко А., Моськина Е..	Участие

*Влияние осуществляемой методической работы на качество образования, рост методического мастерства педагогических работников:*

Методическая работа в ДОУ – комплексный и творческий процесс, в котором осуществляется практическое обучение воспитателей методам и приёмам работы с детьми.

Методическая работа – это целостная система деятельности, направленная на обеспечение наиболее эффективного качества реализации стратегических задач ДОУ.

Задача методиста ДОУ заключается в том, чтобы выработать систему, найти доступные и, вместе с тем, эффективные методы повышения педагогического мастерства.

Целью методической работы в ДОУ является создание оптимальных условий для непрерывного повышения уровня общей и педагогической культуры участников образовательного процесса.

Участниками образовательного процесса являются: воспитанники, педагогический коллектив, родители.

Основные задачи методической работы:

- ✓ выработать систему оказания помощи каждому педагогу на основе диагностики, формы работы.
- ✓ включить каждого педагога в творческий поиск.

Задачи:

1. Формирование инновационной направленности в деятельности педагогического коллектива, проявляющемся в систематическом изучении, обобщении и распространении педагогического опыта по внедрению достижения науки.
2. Повышение уровня теоретической подготовки педагогов.
3. Организация работы по изучению новых образовательных стандартов и программ.
4. Обогащение педагогического процесса новыми технологиями, формами в обучении, воспитании и развитии ребенка.
5. Организация работы по изучению нормативных документов.
6. Оказание научно-методической помощи педагога на основе индивидуального и дифференцированного подхода (по стажу, творческой активности, образованию, категоричности).
7. Оказание консультативной помощи в организации самообразования педагогов.

Основными критериями эффективности методической работы, кроме результативных показателей (уровня педагогического мастерства, активности воспитателей), являются характеристики самого методического процесса:

1. системность – соответствие целей и задач по содержанию и формам методической работы;
2. дифференциация – второй критерий эффективности методической работы – предполагает большой удельный вес в системе методической работы индивидуальных и групповых занятий с воспитателями, исходя из уровня их профессионализма, готовности к саморазвитию и других показателей;
3. этапность – показатели эффективности методической работы.

Процесс методической работы в детском саду включает в себя определенные последовательные этапы:

- 1-й этап – теоретический – осознание идеи, осмысление передовых систем;
- 2-й этап – методический – показ лучших образцов: передового опыта; построение замысла индивидуальной методической системы;
- 3-й этап – практический – самостоятельная разработка и апробация воспитателями новых технологий обучения и воспитания;
- 4-й этап – аналитический – выявление результативности работы, а также анализ наиболее типичных затруднений и способов их устранения.

*Наличие в Учреждении публикаций методического характера, материалов с обобщением опыта работы лучших педагогических работников (указать конкретно):*

В Федеральном журнале для родителей и педагогов «Дошкольный мир» за декабрь 2022 года (журнал зарегистрирован Федеральной службой по надзору в сфере связи, информационных технологий и массовых коммуникаций (Роскомнадзор) в разделе «Обмен опытом» была напечатана статья «Среда как «дорожная карта» всестороннего развития ребенка», в которой представлен опыт работы нашего дошкольного учреждения по созданию развивающего образовательного пространства.

**Выступления на городских методических объединениях:**



Март 2023г. Представление опыта работы на ГМО в МБДОУ детский сад №8. Городское методическое объединение для молодых педагогов (воспитателей дошкольных учреждений и учителей начальных классов):

Тема: «На пороге школы». Панорама открытых занятий с детьми подготовительной группы. Образовательная область «Познавательное развитие». ФЭМП (формирование элементарных математических представлений). Самоанализ.

Подготовили: Нанкова В.В., методист, Агаркова И.Г., методист, Белогрудова Т.Р., воспитатель.

Тема: «Физическое развитие». Самоанализ.

Подготовили: Нанкова В.В., методист, Агаркова И.Г., методист, Лебедева С.А., инструктор по физической культуре.

Март 2023г. Представление опыта работы на ГМО в МБДОУ детский сад №30:

Тема: «Обучение детей старшего дошкольного возраста правилам столового этикета».

Подготовили: Агаркова И.Г., методист, Серебрякова воспитатель Н.Г., Белогрудова Т.Р., Шыхалиева М.А, воспитатель.

Март 2023г. Представление опыта работы на Форуме образовательных инициатив «проекты и инициативы в образовании: эффективные практики в образовательных организациях Артемовского городского округа» в МБОУ СОШ №18:

Тема: «Среда образовательного пространства как «дорожная карта» всестороннего развития ребенка».

Подготовили: Нанкова В.В., методист, Агаркова И.Г., методист.

Апрель 2023г. Представление опыта работы на Краевом форуме по теме «Форма наставничества как важный фактор повышения учебно-воспитательной работы в образовательных организациях Артемовского городского округа» в МБДОУ детский сад №8:

Тема: «Применение Лего-технологии при формировании элементарных математических представлений у детей с ОВЗ».

Подготовили: Нанкова В.В., методист, Агаркова И.Г., методист.

Апрель 2023г. Представление опыта работы на ГМО для методистов в ЦО:

Тема: «Опыт работы по внедрению в практическую деятельность ДОУ Lego-технологии».

Подготовили: Нанкова В.В., методист, Агаркова И.Г., методист, Шыхалиева М.А, воспитатель.

Август 2023г. Представление опыта работы на Конференции педагогических работников образовательных учреждений Артемовского городского округа в ДОУ №7:

Тема: «Среда образовательного пространства как «дорожная карта» всестороннего развития ребенка».

Подготовили: Нанкова В.В., методист, Агаркова И.Г., методист.

Сентябрь 2023г. Представление опыта работы в рамках работы Школы молодого педагога в ЦО:

Тема: «Обеспечение реализации рабочих программ при внедрении обновленных образовательных стандартов».

Подготовили: Нанкова В.В., методист, Агаркова И.Г., методист.

Октябрь 2023г. Представление опыта работы на ГМО «Обеспечение максимальной реализации образовательного потенциала детского сада, а также территории учреждения для развития и воспитания детей дошкольного возраста» в МБДОУ детский сад №8:

Тема: «Среда образовательного пространства как «дорожная карта» всестороннего развития ребенка».

Подготовили: Нанкова В.В., методист, Агаркова И.Г., методист.

Декабрь 2023г. Представление опыта работы на ГМО «Организация сопровождения детей с ограниченными возможностями здоровья в детском саду. Типичные ошибки при сопровождении детей на ТПМПК. Оформление документации ППк» в МБДОУ детский сад №8:

Тема: «Создание условий для равных возможностей всестороннего развития воспитанников посредством построения современной образовательной среды».

Подготовили: Нанкова В.В., методист, Агаркова И.Г., методист.

Тема: Презентация из опыта работы «Проведение психолого-педагогической диагностики в ДОУ. Заполнение диагностического протокола».

Подготовили: Кубарева Ю.А., педагог-психолог.

Декабрь 2023г. Представление опыта работы на общегородском онлайн совещание для родителей. Видеоселектор. Управление образования администрации Артемовского городского округа:

Тема: «Влияние современных гаджетов на здоровье и развитие детей дошкольного возраста. Организация досуга дошкольников в новогодние каникулы».

Подготовили: Нанкова В.В., методист, Агаркова И.Г., методист.

*Количество педагогических работников Учреждения, разработавших авторские программы:*

-

*Обеспеченность методической и художественной литературой:*

Учебно-методическая оснащенность детского сада позволяет педагогам проводить воспитательно-образовательный процесс на достаточно хорошем уровне. Детский сад располагает учебно-методической литературой для реализации основной образовательной программы ДО по ФГОС, по всем направлениям развития детей. Имеется достаточно литературы по организации взаимодействия с родителями, разнообразные подписные издания.

*Обеспеченность Учреждения современной информационной базой (локальная сеть, выход в Интернет, электронная почта, электронный каталог, медиатека и т.д.):*

Вся указанная информационная база имеется в наличии.

*Практика показывает, что использование различных форм методической работы дает позитивные результаты только в том случае, если доминирующим становится лично - ориентированный подход в образовании не только детей, но и педагогов. Только благодаря творческому союзу специалистов и педагогов снижается уровень заболеваемости детей. Увеличиваются показатели развития воспитанников, увеличивается количество педагогов с высшей и первой категорией. Решить новые сложные задачи возможно только при глубоком анализе, четко спланированной работе.*

#### **Раздел 4. Результаты освоения образовательной программы**

*Создание развивающей среды в Учреждении: наличие игровых уголков и уголков природы в соответствии с требованиями программы воспитания:*

Совместными усилиями сотрудников, родителей (законных представителей) детей, в группах создана комфортная развивающая предметно-пространственная среда, в которой отражено содержание требований ФГОС ДО и соответствующая специфике Программы. Образовательное пространство групп оснащено игровым, спортивным, оздоровительным оборудованием. В каждой группе оборудованы центры для самостоятельной двигательной

активности в соответствии с возрастом детей, центры, оснащённые современным дидактическим материалом и пособиями как игровой, так и продуктивной направленности: музыкальной, театрализованной, физкультурно-оздоровительной, трудовой, что способствует ознакомлению детей с явлениями окружающей жизни, развитию их речи, формированию поведенческих навыков и общению. Следует отметить, что в группах для старших дошкольников отсутствуют уголки природы. Выделено отдельное место (в холле), где имеются комнатные растения. Периодически дети приходят и ухаживают за этими растениями, но системная работа по формированию навыков ухода за комнатными растениями отсутствует. Планируется в будущем году создать условия в групповых помещениях старших групп для решения данного вопроса.

Организация и расположение предметов развивающей среды осуществляются педагогами рационально, удобно для детей, обеспечивает надёжность и безопасность их использования, что способствует эмоциональному благополучию каждого ребенка, создает у него чувство защищенности, способствует развитию его интересов. Игровой материал периодически меняется, постоянно пополняется в зависимости от возрастных особенностей детей и с учетом индивидуальных склонностей и интересов, «зоны ближайшего развития», появление новых предметов, стимулирует игровую, двигательную, познавательную и исследовательскую активность детей.

*Обеспеченность игрушками, дидактическим материалом; соответствие требованиям к оснащению и оборудованию кабинетов учителя-логопеда, психолога:*

Учреждение обеспечено игрушками, наглядным и дидактическим материалом. В логопедическом кабинете сосредоточен дидактический материал по обследованию речи детей, художественная детская литература, наглядно- дидактические пособия и игры, для работы с детьми диагностический материал для обследования групп общеразвивающей направленности и материалы консультаций для педагогов и родителей в условиях консультативного пункта.

*Наличие специализированно оборудованных помещений (изостудия, экологическая комната и д. р.):* нет.

*Сведения о результатах внутренней оценки качества подготовки воспитанников по образовательной программе:*



**Результаты педагогической диагностики по ОО на конец 2022-2023 учебного года следующие  
(уровни овладения необходимыми навыками и умениями по 5 образовательным областям):**

№п/п	Группа №	Социально – коммуникативное развитие		Познавательное развитие		Речевое развитие		Художественно – эстетическое развитие		Физическое развитие	
		начало уч. года	конец уч. года	начало уч. года	конец уч. года	начало уч. года	конец уч. года	начало уч. года	конец уч. года	начало уч. года	конец уч. года
1.	<b>Вторая группа раннего возраста №1 (17) (17)</b>	с- 0-0% ст/ф-0-0% ч/сф-5-30% н/ф-11-64% н/с-1-6%	с-0-0% ст/ф-0-0% ч/сф-16-94% н/ф-0-0% н/с-1-6%	с- 0-0% ст/ф-0-0% ч/сф-0-0% н/ф-9-52% н/с-8-48%	с-0-0% ст/ф-0-0% ч/сф-8-47% н/ф-8-47% н/с-1-6%	с- 0-0% ст/ф-0-0% ч/сф-2-12% н/ф-3-18% н/с-12-70%	с-0-0% ст/ф-0-0% ч/сф-6-36% н/ф-8-46% н/с-3-18%	с- 0-0% ст/ф-0-0% ч/сф-3-18% н/ф-11-64% н/с-3-18%	с-0-0% ст/ф-0-0% ч/сф-2-12% н/ф-14-82% н/с-1-6%	с- 0-0% ст/ф-9-53% ч/сф-6-35% н/ф-2-12% н/с-0-0%	с-1-6%, ст/ф-13-76%, чсф-2-12%, н/ф-1-6%, н/с-0-0%
2.	<b>Вторая группа раннего возраста №2 (20) (20)</b>	с-0-0% ст/ф-7-35% ч/сф-7-35% н/ф-6-30% н/с-0-0%	с-0-0% ст/ф-16/80% ч/сф-4/20% н/ф-0/0% н/с-0/0%	с-0-0% ст/ф-7-35% ч/сф-7-35% н/ф-6-30% н/с-0-0%	с-0/0% ст/ф-12/60% ч/сф-8/40% н/ф-0/0% н/с-0/0%	с-0-0% ст/ф-7-35% ч/сф-8-40% н/ф-5-25% н/с-0-0%	с-0/0% ст/ф-9/45% ч/сф-9/45% н/ф-2/10% н/с-0/0%	с-0-0% ст/ф-7-35% ч/сф-4-20% н/ф-9-45% н/с-0-0%	с-0/0% ст/ф-7/35% ч/сф-13/65% н/ф-0 н/с-0	с-1-5% ст/ф-9-45% чсф-9-45% н/ф-1-5%, н/с-0-0%	с-1-5% ст/ф-17/85% чсф-2/10% н/ф-0/0% н/с-0-0%
3.	<b>Вторая группа раннего возраста №3 (20) (20)</b>	с-2-10% ст/ф-10-50% ч/сф-7-35% н/ф-1-5% н/с-0-0%	с-4-20% ст/ф-9-45% ч/сф-7-35% н/ф-0-0% н/с-0-0%	с-0-0% ст/ф-11-55% ч/сф-8-40% н/ф-1-5% н/с-0-0%	с-1-5% ст/ф-11-55% ч/сф-7-35% н/ф-1-5% н/с-0-0%	с-1-5% ст/ф-7-35% ч/сф-9-45% н/ф-2-10% н/с-1-5%	с-1-5% ст/ф-10-50% ч/сф-8-40% н/ф-1-5% н/с-0-0%	с-0-0% ст/ф-2-10% ч/сф-6-30% н/ф-11-55% н/с-1-5%	с-0-0% ст/ф-4-20% ч/сф-12-60% н/ф-4-20% н/с-0-0%	с-0-0% ст/ф-13-65% ч/сф-6-30% н/ф-1-5% н/с-0-0%	с-8-40% ст/ф-10-50% ч/сф-2-10% н/ф-0-0% н/с-0-0%
4.	<b>младшая группа №1 (17) (21)</b>	с-0-0% ст/ф-7-41% ч/сф-8-47% н/ф-2-12% н/с-0-0%	с-2-10% ст/ф-8-38% ч/сф-7-33% н/ф-4-19% н/с-0-0%	с-0-0% ст/ф-0-0% ч/сф-8-47% н/ф-9-53% н/с-0-0%	с-1-5% ст/ф-5-23% ч/сф-13-62% н/ф-2-10% н/с-0-0%	с-0-0% ст/ф-5-30% ч/сф-0-0% н/ф-10-58% н/с-2-12%	с-0-0% ст/ф-3-14% ч/сф-13-62% н/ф-3-14% н/с-2-10%	с-0-0% ст/ф-0-0% ч/сф-6-35% н/ф-11-65% н/с-0-0%	с-0-0% ст/ф-5-24% ч/сф-14-66% н/ф-2-10% н/с-0-0%	с-0-0% ст/ф-10-59% ч/сф-7-41% н/ф-0-0% н/с-0-0%	с-3-14%, ст/ф-15-72%, хсф-3-14%, н/ф-0-0%, н/с-0-0%

5.	младшая группа №2 (18) (18)	с-2-11%; ст/ф-6-33%; ч/сф-2-11%; н/ф-2-11%; н/с-6-33%	с-5-27%; ст/ф-6-33%; ч/сф-1-6%; н/ф-2-11%; н/с-4-22%	с-2-11%; ст/ф-4-22%; ч/сф-3-17%; н/ф-3-17%; н/с-6-33%	с-6-33%; ст/ф-2-11%; ч/сф-6-33%; н/ф-1-6%; н/с-3-17%	с-0-0%; ст/ф-5-27%; ч/сф-6-33%; н/ф-1-6%; н/с-6-33%	с-5-27%; ст/ф-2-12%; ч/сф-6-33%; н/ф-0-0%; н/с-5-27%	с-0-0%; ст/ф-5-28%; ч/сф-6-33%; н/ф-2-11%; н/с-5-28%	с-5-28%; ст/ф-2-11%; ч/сф-7-39%; н/ф-0-0%; н/с-4-22%	с-4-22%; ст/ф-11-62%; ч/сф-2-11%; н/ф-0-0%; н/с-1-5%	сф-7-39%, ст/ф-8-44%, ч/сф-1/6%, н/ф-2/11%, н/с-0-0%
6.	младшая группа №3 (19) (20)	с-0-0% ст/ф-1-5% ч/сф-12-63% н/ф-5-27% н/с-1-5%	с-0-0% ст/ф-2-10% ч/сф-14-70% н/ф-3-15% н/с-1-5%	с-0-0% ст/ф-1-5% ч/сф-16-85% н/ф-1-5% н/с-1-5%	с-0-0% ст/ф-9-45% ч/сф-9-45% н/ф-1-5% н/с-1-5%	с-0-0% ст/ф-3-16% ч/сф-9-47% н/ф-5-26% н/с-2-11%	с-0-0% ст/ф-8-40% ч/сф-6-30% н/ф-4-20% н/с-2-10%	с-0-0% ст/ф-0-0% ч/сф-9-46% н/ф-8-43% н/с-2-11%	с-0-0% ст/ф-1-5% ч/сф-16-80% н/ф-1-5% н/с-2-10%	с-0-0% ст/ф-14-74% ч/сф-3-16% н/ф-1-5% н/с-1-5%	сф -5-25%, ст/ф-12-60%, ч/сф-1-5%, н/ф-1-5%, н/с-1-5%
7.	средняя группа №1 (14) (17)	с-0-0% ст/ф-0-0% ч/сф-7-50% н/ф-7-50% н/с-0-0%	с-0-0% ст/ф-8/47% ч/сф-7/41% н/ф-2/12% н/с-0-0%	с-0-0% ст/ф-6-43% ч/сф-3-21% н/ф-5-36% н/с-0-0%	с-0-0% ст/ф-8/57% ч/сф-7/31% н/ф-2/12% н/с-0-0%	с-0-0% ст/ф-0-0% ч/сф-0-0% н/ф-13-93% н/с-1-7%	с-0-0% ст/ф-0-0% ч/сф-8/47% н/ф-8/47% н/с-1/6%	с-0-0% ст/ф-0-0% ч/сф-5-36% н/ф-9-64% н/с-0-0%	с-0-0% ст/ф-7/41% ч/сф-9/51% н/ф-1/6% н/с-0-0%	с-0-0% ст/ф-12-86% ч/сф-2-14% н/ф-0-0% н/с-0-0%	с-8/47%, ст/ф-8/47%, ч/сф-1-6%, н/ф-0/0%, н/с-0-0%
8.	средняя группа №2 (20) (19)	с-0-0% ст/ф-11-55% ч/сф-8-40% н/ф-1-5% н/с-0-0%	с-9-47,5% ст/ф-8-42% ч/сф-2-10,5% н/ф -0-0% н/с-0-0%	с- 0-0% ст/ф-10-50% ч/сф-8-40% н/ф-2-10% н/с-0-0%	с-8-42% ст/ф -9-48% ч/сф - 2-10% н/ф -0-0% н/с - 0-0%	с- 0-0% ст/ф-15-65% ч/сф-2-10% н/ф-3-15% н/с-0-0%	с-9-47% ст/ф -7-37% ч/сф-3-16% н/ф-0-0% н/с-0-0%	с- 0-0% ст/ф-15-65% ч/сф-2-10% н/ф-3-15% н/с-0-0%	с- 4-21% ст/ф-12-63% ч/сф- 3-16% н/ф -0-0% н/с -0 - 0%	с- 3-15% ст/ф-13-65% ч/сф-3-15% н/ф-1-5% н/с-0-0%	сф - 6-32%, ст/ф-12-63%, ч/сф-1-5%, н/ф-0-0%, н/с-0-0%
9.	старшая группа №1 (20) (20)	с-0-0% ст/ф-9-45% ч/сф-6-30% н/ф-4-20% н/с-1-5%	с-0-0% ст/ф-13-65% ч/сф-6-30% н/ф-1- 5% н/с-0- 0%	с-0-0% ст/ф-0-0% ч/сф-15-75% н/ф-4-20% н/с-1-5%	с- 2-10% ст/ф-12-60% ч/сф-5- 25% н/ф-1- 5% н/с-0- 0%	с-0-0% ст/ф-2-10% ч/сф-12-60% н/ф-5-25% н/с-1-5%	с-3-15% ст/ф-10-50% ч/сф-6-30% н/ф-1-5% н/с-0-0%	с-0-0% ст/ф-0-0% ч/сф-14-70% н/ф-5-25% н/с-1-5%	с- 0-0% ст/ф-13-65% ч/сф-6-30% н/ф-1-5% н/с-0-0%	с-0-0% ст/ф-12-60% ч/сф-7-35% н/ф-1-5% н/с-0-0%	сф-7-35%, ст/ф-11-55%, ч/сф -2-10%, н/ф-0-0%, н/с-0-0%
10.	старшая группа №2 (19) (19)	с-0-0% ст/ф-13-68% ч/сф-6-32%	с-8-42% ст/ф-11-58% ч/сф-0-0%	с -0-0% ст/ф-9-47% ч/сф-10-53%	с-3-15% ст/ф-11-58% ч/сф-5-27%	с -0-0% ст/ф-5-26% ч/сф-12-63%	с-2-11% ст/ф-11/58% ч/сф-6/31%	с -0-0% ст/ф-7-37% ч/сф-12-63%	с-4-21% ст/ф-9-48% ч/сф-6-31%	с-0-0% ст/ф-13-68% ч/сф-6-32%	сф-10-53% ст/ф-9-47% ч/сф-0-0%

		н/ф-0-0% н/с-0-0%	н/ф-0-0% н/с-0-0%	н/ф-0-0% н/с-0-0%	н/ф-0-0% н/с-0-0%	н/ф-2-11% н/с-0-0%	н/ф-0/0% н/с-0/05	н/ф-0-0% н/с-0-0%	н/ф-0/0% н/с-0/0%	н/ф-0-0% н/с-0-0%	н/ф-0-0% н/с-0-0%
<b>11.</b>	<b>подготовит ельная группа (20) (21)</b>	с-0-0% ст/ф-10-50% ч/сф-6-30% н/ф-2-10% н/с-2-10%	с- 10-48% ст/ф-7-34% ч/сф-2-9% н/ф-2-9% н/с-0-%	с-0-0% ст/ф-4-20% ч/сф-12-60% н/ф-3-15% н/с-1-5%	с-7-33% ст/ф-9-43% ч/сф-4-19% н/ф-0-0 н/с-1-5%	с-0-0% ст/ф-4-20% ч/сф-10-50% н/ф-4-20% н/с-2-10%	с-8-37% ст/ф-5-24% ч/сф-6-29% н/ф-1-5% н/с-1-5%	с-0-0% ст/ф-9-45% ч/сф-8-40% н/ф-2-10% н/с-1-5%	с-11-52% ст/ф-6-29% ч/сф-3-14% н/ф-1-5% н/с-0	с-0-0% ст/ф-15-75% ч/сф-4-20% н/ф-0-0% н/с-1-5%	с-8-37% ст/ф-5-24% ч/сф-6-29% н/ф-1-5% н/с-1-5%
<b>12.</b>	<b>Итоговый средний показатель: (204)</b>	с-4-0% ст/ф-74-50% ч/сф-74-30% н/ф-41-10% н/с-11-10%	с-38-18% ст/ф-88-42% ч/сф-66-31% н/ф-14-7% н/с-6-2%	с-2-1% ст/ф-52-26% ч/сф-90-44% н/ф-43-21% н/с-17-8%	с-28-13% ст/ф-88-42% ч/сф-74-35% н/ф-16-8% н/с-6-2%	с-1-1% ст/ф-53-26% ч/сф-70-34% н/ф-53-26% н/с-27-13%	с-28-13% ст/ф-65-31% ч/сф-77-36% н/ф-28-13% н/с-14-7%	с-0-0% ст/ф-45-22% ч/сф-75-37% н/ф-71-35% н/с-13-6%	с-24-12% ст/ф-66-31% ч/сф-91-43% н/ф-24-11% н/с-7-3%	с-8-4% ст/ф-131-64% ч/сф-55-27% н/ф-7-3% н/с-3-2%	с-64-30% ст/ф-120-57% ч/сф-21-10% н/ф-5-2% н/с-2-1%

**Оценка педагогического процесса связана с уровнем овладения каждым ребенком необходимыми навыками и умениями по образовательным областям:**

**С (сформирован)** — ребенок выполняет все параметры самостоятельно.

**Ст/ф (на стадии формирования)** — ребенок выполняет самостоятельно и с частичной помощью взрослого все параметры оценки.

**Ч/сф (частично сформирован)** — ребенок выполняет все параметры оценки с частичной помощью взрослого;

**Н/ф (низкое формирование)** — ребенок с помощью взрослого выполняет некоторые параметры оценки;

**Н/с (не сформирован)** — ребенок не может выполнить все параметры оценки, помощь взрослого не принимает

В результате прохождения педагогического мониторинга обследовано: 11 групп (212 воспитанников ДОУ).

**Анализ педагогического мониторинга** (качества освоения программного материала) на конец учебного года воспитанниками по 5 образовательным областям позволяет выстроить следующий рейтинговый порядок:

Наиболее высокие результаты у воспитанников по таким образовательным областям, как:

### **1.Физическое развитие:**

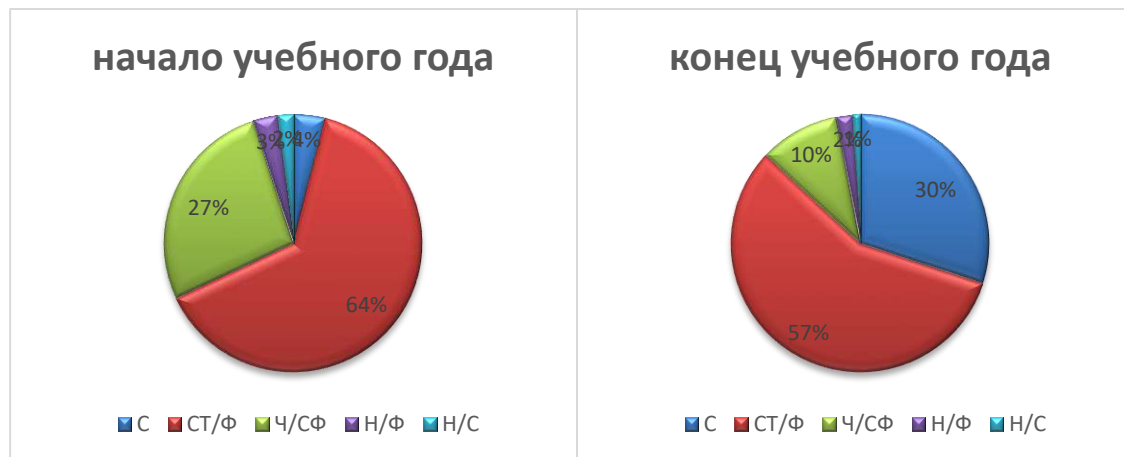
с-64-30%

ст/ф-120-57%

ч/сф-21-10%

н/ф-5-2%

н/с-2-1%



**2. Социально – коммуникативное развитие:**

с-38-18%

ст/ф-88-42%

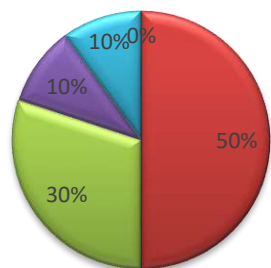
ч/сф-66-31%

н/ф-14-7%

н/с-6-2%

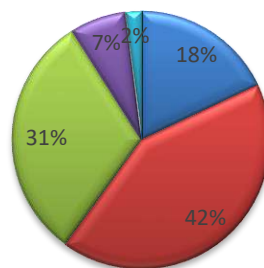


начало учебного года



■ С ■ СТ/Ф ■ Ч/СФ ■ Н/Ф ■ Н/С

конец учебного года



■ С ■ СТ/Ф ■ Ч/СФ ■ Н/Ф ■ Н/С

**3.Познавательное развитие:**

с-28-13%

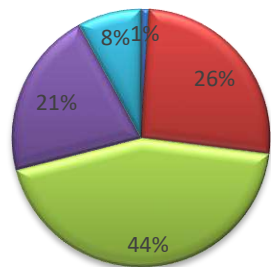
ст/ф-88-42%

ч/сф-74-35%

н/ф-16-8%

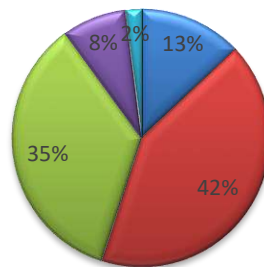
н/с-6-2%

начало учебного года



■ С ■ СТ/Ф ■ Ч/СФ ■ Н/Ф ■ Н/С

конец учебного года



■ С ■ СТ/Ф ■ Ч/СФ ■ Н/Ф ■ Н/С

Средний результат показали воспитанники ДОО по таким образовательным областям как:

#### 4.Речевое развитие:

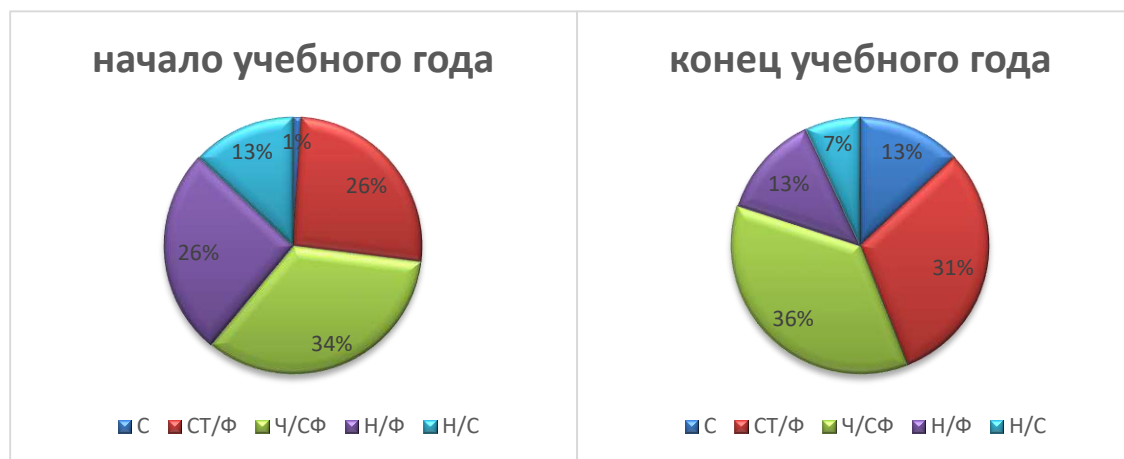
с-28-13%

ст/ф-65-31%

ч/сф-77-36%

н/ф-28-13%

н/с-14-7%



#### 5.Художественно – эстетическое развитие:

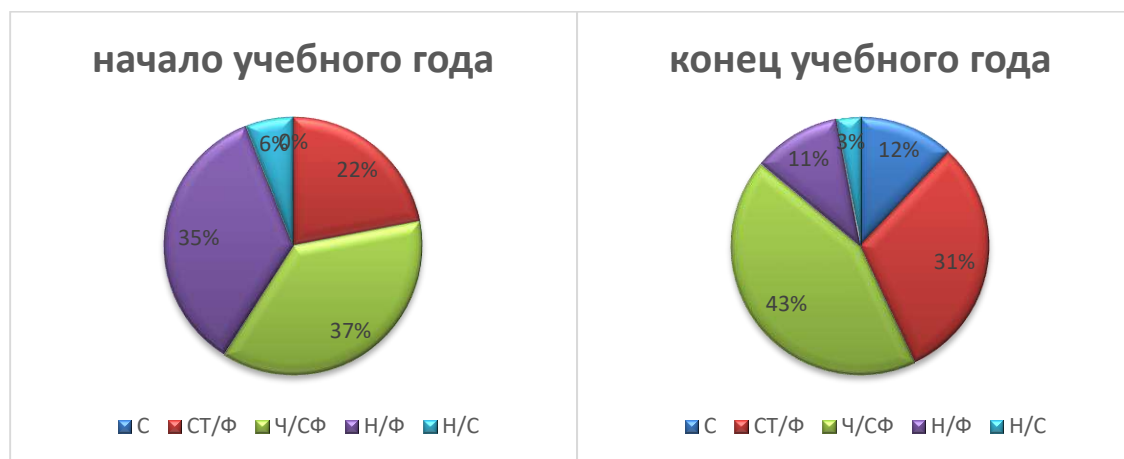
с-24-12%

ст/ф-66-31%

ч/сф-91-43%

н/ф-24-11%

н/с-7-3%



**Результаты педагогической диагностики по ОО на начало 2023-2024 учебного года следующие (уровни овладения необходимыми навыками и умениями по 5 образовательным областям):**

№п/п	Группа №	Социально – коммуникативное развитие		Познавательное развитие		Речевое развитие		Художественно – эстетическое развитие		Физическое развитие	
		начало уч. года	конец уч. года	начало уч. года	конец уч. года	начало уч. года	конец уч. года	начало уч. года	конец уч. года	начало уч. года	конец уч. года
1.	<b>Вторая группа раннего возраста №1 (19)</b>	с-0-0% ст/ф-0-0% ч/сф-13-68% н/ф-6-32% н/с-0-0%		с-0-0% ст/ф-0-0% ч/сф-11/58% н/ф-8-42% н/с-0-0%		с-0-0% ст/ф-0-0% ч/сф-7/37% н/ф-12-63% н/с-0-0%		с-0-0% ст/ф-0-0% ч/сф-10/53% н/ф-9-47% н/с-0-0%		с-0-0%, ст/ф-0-0%, ч/сф-7-37%, н/ф-10-53%, н/с-2-10%	
2.	<b>Вторая группа раннего возраста №2</b>	с - 0-0% ст/ф -8- 35% ч/сф- 8-35% н/ф- 6-26% н/с -1-4%		с-0-0% ст/ф-3-13% ч/сф- 8-35% н/ф-11-48% н/с -1- 4%		с -0-0% ст/ф -4-17% ч/сф -9-39% н/ф -10-43% н/с -0-0%		с -0-0% ст/ф-5-22% ч/сф-10-43% н/ф -7-30% н/с - 1-4%		с-0-0% ст/ф-4-17% ч/сф-15-66% н/ф-4-17% н/с-0-0%	

	<b>(23)</b>									
<b>3.</b>	<b>младшая группа №1 (20)</b>	с-3-15%, ст/ф-11-55%, ч/сф-6-30%, н/ф-0-0%, н/с-0-0%		с-3-15%, ст/ф-14-70%, ч/сф-3-15%, н/ф-0-0%, н/с-0-0%		с-4-20%, ст/ф-11-55%, ч/сф-4-20%, н/ф-1-5%, н/с-0-0%		с-10-50%, ст/ф-7-35%, ч/сф-3-15%, н/ф-0-0%, н/с-0-0%		с-0-0%, ст/ф-7-35%, ч/сф-12-60%, н/ф-1-5%, н/с-0-0%
<b>4.</b>	<b>младшая группа №2 (24)</b>	с-0-0% ст/ф-0-0% ч/сф-8-33% н/ф-15-63% н/с-1-4%		с-0-0% ст/ф-2-8% ч/сф-7-29% н/ф-14-58% н/с-1-4%		с-0-0% ст/ф-0-0% ч/сф-7-29% н/ф-15-63% н/с-2-8%		с-0-0% ст/ф-0-0% ч/сф-8-33% н/ф-15-63% н/с-1-4%		с-0-0%, ст/ф-10-42%, ч/сф-12-50%, н/ф-1-4%, н/с-1-4%
<b>5.</b>	<b>младшая группа №3 (23)</b>	с-0-0% ст/ф-0-0% ч/сф-12-52% н/ф-11-48% н/с-0-0%		с-0-0% ст/ф-0-0% ч/сф-14-61% н/ф-9-39% н/с-0-0%		с-0-0% ст/ф-0-0% ч/сф-9-39% н/ф-14-61% н/с-0-0%		с-0-0% ст/ф-0-0% ч/сф-13-56% н/ф-10-44% н/с-0-0%		с-0-0%, ст/ф-8-35%, ч/сф-12-52%, н/ф-3-13%, н/с-0-0%
<b>6.</b>	<b>средняя группа №1 (31)</b>	с-2-6%; ст/ф-4-12%; ч/сф-9-29%; н/ф-6-19%; н/с-10-34%		с-5-17%; ст/ф-8-26%; ч/сф-6-19%; н/ф-6-19%; н/с-6-19%		с-0-0%; ст/ф-7-23%; ч/сф-7-23%; н/ф-6-19%; н/с-11-35%		с-0-0%; ст/ф-3-10%; ч/сф-8-26%; н/ф-9-29%; н/с-11-35%		с-0-0%; ст/ф-8-25%; ч/сф-16-52%; н/ф-3-10%; н/с-4-13%
<b>7.</b>	<b>средняя группа №2 (26)</b>	с-0-0% ст/ф-2-8% ч/сф-19-73% н/ф-3-11% н/с-2-8%		с-0-0% ст/ф-0-0% ч/сф-21-80% н/ф-4-16% н/с-1-4%		с-0-0% ст/ф-0-0% ч/сф-19-73% н/ф-4-16% н/с-3-11%		с-0-0% ст/ф-0-0% ч/сф-9-34% н/ф-15-58% н/с-2-8%		с-0-0% ст/ф-4-15% ч/сф-19-73% н/ф-2-8% н/с-1-4%
<b>8.</b>	<b>старшая группа №1 (21)</b>	с-0-0% ст/ф-6-30% ч/сф-11-55% н/ф-2-10% н/с-1-5%		с-0-0% ст/ф-5-25% ч/сф-11-55% н/ф-3-15% н/с-1-5%		с-0-0% ст/ф-5-25% ч/сф-9-45% н/ф-4-20% н/с-2-10%		с-0-0% ст/ф-5-25% ч/сф-12-60% н/ф-3-15% н/с-1-5%		с-0-0%, ст/ф-4-21%, ч/сф-14-74%, н/ф-1-5%,

										н/с-0-0%	
<b>9.</b>	<b>старшая группа №2 (21)</b>	с-0-0% ст/ф-15-79% ч/сф-4-21% н/ф-0-0% н/с-0-0%		с-0-0% ст/ф-10-53% ч/сф-8-42% н/ф-1-5% н/с-0-0%		с-0-0% ст/ф-1-6% ч/сф-9-47% н/ф-9-47% н/с-0-0%		с-0-0% ст/ф-0-0% ч/сф-19-100% н/ф-0-0% н/с-0-0%		с-0-0%, ст/ф-6-32%, ч/сф-13-68%, н/ф-0-0%, н/с-0-0%	
<b>10.</b>	<b>подготовительная группа №1 (21)</b>	с-0-0% ст/ф-10-53% ч/сф-9-47% н/ф-0-0% н/с-0-0%		с-0-0% ст/ф-3-15% ч/сф-13-70% н/ф-3-15% н/с-0-0%		с-0-0% ст/ф-3-15% ч/сф-11-58% н/ф-5-27% н/с-0-0%		с-0-0% ст/ф-5-26% ч/сф-14-74% н/ф-0-0% н/с-0-0%		с-0-0% ст/ф-7-35% ч/сф-13-65% н/ф-0-0% н/с-0-0%	
<b>11.</b>	<b>подготовительная группа №2 (21)</b>	с-0/0% ст/ф-6/32% ч/сф-11/58% н/ф-2/10% н/с-0-0%		с-0/0% ст/ф-1/5% ч/сф-16/85% н/ф-2/10% н/с-0/0%		с-0/0% ст/ф-0/0% ч/сф-13/70% н/ф-6/30% н/с-0/0%		с-0/0% ст/ф-9/45% ч/сф-10/55% н/ф-0/0% н/с-0/0%		с-0/0% ст/ф-6/32% ч/сф-11/58% н/ф-2/10% н/с-0-0%	
<b>12.</b>	<b>Итоговый средний показатель: (243)</b>	с-5-2% ст/ф-62-26% ч/сф-110-45% н/ф-51-21% н/с-15-6%		с-8-3% ст/ф-46-19% ч/сф-118-49% н/ф-61-25% н/с-10-4%		с-4-2% ст/ф-31-13% ч/сф-104-43% н/ф-86-35% н/с-18-7%		с-10-4% ст/ф-34-14% ч/сф-15-47% н/ф-68-28% н/с-16-7%		с-0-0% ст/ф-64-26% ч/сф-145-60% н/ф-25-10% н/с-9-4%	

*Наличие документов, регламентирующих функционирование внутренней системы оценки качества образования:* имеется.

*Наличие ответственного лица – представителя руководства Учреждения, ответственного за организацию функционирования внутренней системы оценки качества образования (приказ о назначении, регламент его работы – положение, порядок):*

Для организации работы по внутренней системе оценки качества образования муниципального бюджетного дошкольного образовательного учреждения «Детский сад № 8 «Звездочка» Артемовского городского округа разработаны следующие документы:

1. Положение о внутренней системе оценки качества образования муниципального бюджетного дошкольного образовательного учреждения «Детский сад № 8 «Звездочка» Артемовского городского округа;
2. План проведения процедур ВСОКО в ДОУ.

*План работы Учреждения по обеспечению функционирования внутренней системы оценки качества образования и его выполнение:* - имеется, выполняется согласно графика.

*Информированность участников образовательных отношений о функционировании внутренней системы оценки качества образования в Учреждении:*

Информацию о функционировании внутренней системы оценки качества сотрудники получают на заседаниях Педагогического Совета ДОУ, производственных собраниях, административных и педагогических совещаниях.

*Проводимые мероприятия внутреннего контроля в рамках функционирования внутренней системы оценки качества образования:*

Осуществляется согласно плана проведения процедур ВСОКО в ДОУ.

*Проводимые корректирующие и предупреждающие действия в рамках функционирования внутренней системы оценки качества образования:*

Проверки по месту и документарные. Корректирующие действия – приказы, распоряжения о приведении тех или иных объектов мониторинга в соответствие с требованиями ФГОС ДО, СанПиН.

*Применение внутренней системы оценки качества образования даёт возможность повысить эффективность учебно-воспитательной деятельности, использовать качественную и своевременную информацию, необходимую для принятия управленческих решений.*

## **Раздел 5. Кадровое обеспечение (информация о педагогических кадрах)**

Оценка качества кадрового обеспечения:

Данные по количеству штатных единиц:

Наименование	Количество ставок
Административный персонал	3
Методист	1,5
Педагогический персонал:	31,5
Воспитатели	23
Музыкальный руководитель	3
Педагог – психолог	1
Учитель – логопед	1
Инструктор по физкультуре	1

Обслуживающий персонал	23
Помощники воспитателя	15
Всего количество штатных единиц в ДОУ.	73,5

Обеспеченность педагогическими кадрами ДОУ укомплектовано педагогическими кадрами на 90%.

На начало 2023 учебного года педагогический состав состоял из 29 педагогов, из них 2- методиста, 21 воспитатель, 3 музыкальных руководителя, 1 инструктор по физкультуре, 1 педагог - психолог, 1 учитель-логопед.

*Курсы повышения квалификации:*

В 2023 учебном году прошли курсы повышения квалификации:

УниверситетПросвещения.РФ (образовательная платформа) - 29 педагогов;

*Повышается образовательный уровень:*

*В квалификационном категорийном уровне произошли изменения (количество педагогов, получивших I, высшую квалификационную категорию):*

1 педагог (методист).

*Образовательный уровень педагогических кадров.*

Общее количество педагогов	Педагоги с высшим образованием	Педагоги со средним профессиональным образованием	Педагоги со средним специальным образованием	Из них учащиеся ВУЗов
29	10	19	19	3

*Количество педагогических работников, прошедших аттестацию и имеющих квалификационную категорию:*

Общее количество педагогов	Педагоги с высшей квалификационной категорией	Педагоги с первой квалификационной категорией	Педагоги, прошедшие аттестацию на соответствие
29	3	7	-

*Анализ педагогического состава по возрастному составу*

Общее количество педагогов	До 20 лет	От 20 до 30 лет	От 30 до 40 лет	От 40 до 50 лет	От 50 до 60 лет	Свыше 60
29	1(4%)	1(4%)	7 (24%)	14 (48%)	3(10%)	3(10%)

*Анализ педагогического состава по стажу педагогической деятельности*

Общее количество педагогов	До 5 лет	От 5 до 10 лет	От 10 до 15 лет	От 15 до 20 лет	От 20 до 25 лет	От 25 до 30 лет	От 30 до 40 лет	Свыше 40 лет
29	11(39%)	3(9%)	5(17%)	5(17%)	1(3%)	1(3%)	2(6%)	2(6%)

*имеющих учёную степень* – нет;

*учёное звание* – нет;

*государственные и отраслевые награды* - имеют 3 педагогов;

*доля педагогических работников (%), работающих на штатной основе:* 100%

### *система работы по повышению квалификации и переподготовке педагогических работников и ее результативность:*

Повышение квалификации педагогов построено на основе индивидуально-дифференцированного подхода, составлена база данных педагогов, разработана система диагностических методик, которая используется для мониторинга профессиональных и информационных потребностей воспитателей.

В образовательном учреждении созданы нормативные, информационные, методические, организационно – содержательные условия для проведения аттестации педагогических работников. Ведется сопровождение педагогов при прохождении аттестации: проводятся информационные совещания, индивидуальные консультации, оказывается содействие педагогам для участия в мероприятиях города, края.

### *формы повышения профессионального мастерства:*

Педагоги детского сада постоянно повышают свой профессиональный уровень, посещают методические объединения, знакомятся с опытом работы своих коллег из других дошкольных учреждений, приобретают и изучают новинки периодической и методической литературы.

Организованы различные формы повышения профессионального мастерства для всех категорий работников - проводятся деловые игры, семинары, практические занятия, мастер-классы, самообразование педагогов с последующей презентацией изученной темы.

Все это в комплексе дает хороший результат в организации их педагогической деятельности и улучшении качества образования по воспитанию и обучению дошкольников.

### *укомплектованность Учреждения кадрами:*

штат укомплектован на начало (конец) учебного года – 93%.

### *средняя нагрузка на одного педагогического работника:* 1/10.

### *порядок установления заработной платы работников Учреждения, в т. ч. надбавок к должностным окладам, порядка и размеров их премирования, стимулирующих выплат; заработная плата педагогических работников с учётом стимулирующей части оплаты труда: (min-max):*

Данный вопрос регулируется Коллективным договором, заключенным на 2022-2025 гг, Положениями «Об отраслевой системе оплаты труда работников, о стимулирующих выплатах, о премировании работников муниципального бюджетного дошкольного образовательного учреждения «Детский сад № 8 «Звездочка» Артемовского городского округа. Заработная плата педагогических работников с учётом стимулирующей части оплаты труда составляет: min – 24363,00 тыс. руб., max – 65945,20 тыс. руб.

### *состояние документации по аттестации педагогических работников:*

*нормативные документы (наличие)* - имеются в наличии;

*копии документов о присвоении категории (наличие)*- имеются в наличии;

*записи в трудовых книжках (наличие)* - имеются.

**Вывод:** по данным кадрового мониторинга педагогический коллектив ДООУ стабильный, работоспособный. 35% педагогов имеют педагогический стаж свыше 15-ти лет, высокий профессиональный уровень, что является важным фактором благоприятно влияющим на качества образования в целом. Методическое обеспечение способствует развитию творческого потенциала педагогов, качественному росту профессионального мастерства и успехам в конкурсном движении. Созданы условия для организации и осуществления повышения квалификации педагогов: прохождение курсов, повышение квалификации, участия в методических объединениях, получение консультативной помощи, методической поддержки, содействия выполнению программ развития дошкольного образования. Однако проблема заключается не только в плановом повышении



квалификации, но и самообразовании. В этой связи возникла реальная необходимость в применении качественно новых подходов к решению проблемы самообразования и совершенствованию системы мер, направленных на создание условий для успешной и эффективной самореализации педагогов.

## **Раздел 6. Условия обеспечения образовательной деятельности (инфраструктура) информация о материально-технической базе**

*площади, используемых для образовательного процесса (даётся их характеристика):*

В детском саду созданы все условия для гармонического развития ребёнка ясельного и дошкольного возраста. Для каждой возрастной группы есть отдельный участок, на котором размещены: веранда, песочницы, малые игровые и спортивные постройки. Для проведения физкультурных занятий и спортивных праздников на участке основного здания оборудована спортивная площадка общей площадью – 120м<sup>2</sup>. Площадь музыкального зала с помещением для музыкального инвентаря – 157,77м<sup>2</sup>, спортивного зала с помещением для спортивного инвентаря – 115,79м<sup>2</sup>. Для осуществления коррекционно-образовательной деятельности оборудован кабинет учителя-логопеда и педагога-психолога – 53,27м<sup>2</sup>.

Организованная в ДОО предметно-развивающая среда инициирует познавательную и творческую активность детей, предоставляет ребёнку свободу выбора форм активности, обеспечивает содержание разных форм детской деятельности, безопасна и комфорта, соответствует интересам, потребностям и возможностям каждого ребёнка, обеспечивает гармоничное развитие ребёнка с окружающим миром.

Материально-техническая база всех помещений для образовательной деятельности соответствует современным гигиеническим и педагогическим требованиям.

Игровые площадки оборудованы с учетом высокой активности детей в играх (турниками, гимнастическими стенками, лесенками). В МДОУ созданы необходимые условия для осуществления образовательного процесса с детьми дошкольного возраста. Вся планировка здания МДОУ и его оснащение организовано с учетом индивидуальных и возрастных особенностей развития воспитанников. Для каждой возрастной группы имеется все необходимое для полноценного функционирования помещения: раздевальная, игровая, туалетная, умывальная, спальная. Созданы условия для различных видов двигательной активности в соответствии с их возрастными и индивидуальными особенностями детей.

В группах детского сада организованы специальные зоны для различных видов коллективной и индивидуальной деятельности детей; в том числе уголки уединения оригинальной конструкции.

Группы оснащены необходимым современным и разнообразным игровым оборудованием, дидактическим и демонстрационным материалом, аудиовизуальными средствами.

Предметно - пространственная организация групповых помещений служит интересам и потребностям детей, а ее элементы развитию каждого ребёнка. Обеспечен свободный доступ к играм, игрушкам, материалам, имеются полифункциональные игрушки, неоформленный материал ("заместители"), используется мягкая мебель и т.д. Разнообразное оборудование помещений в группах позволяет ребёнку заниматься заинтересовавшей его деятельностью, по желанию сменить ее.

*сведения о наличии помещений для организации образовательной деятельности, состоянии и назначении помещений, их площадь, сведения о количестве и структуре технических средств обучения и т.д.:*

Важным фактором, благоприятно влияющим на качество образования, распространение современных технологий и методов воспитания, является состояние материально-технической базы.

Создание материально-технических условий ДООУ проходит с учётом действующих СанПинов. Работа по материально-техническому обеспечению планируется в годовом плане, отражена в Программе развития ДООУ.

Объекты, подвергающиеся анализу	Состояние объектов на начало учебного года	Характеристика оснащения объектов
Здание детского сада находится по адресу: г.Артем, ул. Ханкайская, 2 а	Состояние удовлетворительное	<p>Здание МБДОУ детского сада № 8 «Звездочка» площадью 3439,66 м<sup>2</sup> построено по типовому проекту в 2021 году, здание монолитного типа, благоустроенное, имеет центральное отопление, водопровод и канализацию. Горячее водоснабжение осуществляется с помощью накопительных водонагревателей. Бытовые условия во всех помещениях ДОУ с учётом типовой застройки соответствуют требованиям СП2.4.3648-20. Площадь здания—общая площадь здания с подвалом и плоской кровлей 3954,66 м<sup>2</sup> (количество этажей 3, этажность – 2.) Полезная площадь здания – 3439,66м<sup>2</sup>.</p>
Групповые комнаты	Состояние удовлетворительное	<p>В детском саду 12 групповых комнат, все оснащены отдельными спальнями. Группы полностью оснащены детской мебелью в соответствии с возрастом и требованиям СанПиНов, шкафами для учебно-методических и раздаточных материалов, рабочими столами и стульями для взрослых.</p> <p>Имеются материалы и оборудование для поддержания санитарного состояния групп.</p> <p>Оснащение развивающей предметно-пространственной среды соответствует возрасту детей и ФГОС ДО.</p> <ul style="list-style-type: none"> <li>• Детская мебель для практической деятельности;</li> <li>• Центры активности для решения развивающих задач;</li> <li>• Центр строительства;</li> <li>• Центр для сюжетно-развивающих игр;</li> <li>• Уголок для театрализованных (драматических игр);</li> <li>• Центр (уголок) музыки;</li> <li>• Центр изобразительного искусства;</li> <li>• Центр мелкой моторики;</li> <li>• Центр конструирования из деталей (среднего и мелкого размера);</li> <li>• Уголок настольных игр;</li> <li>• Центр математики;</li> <li>• Центр науки и естествознания;</li> <li>• Центр грамотности и письма;</li> <li>• Литературный центр (книжный уголок);</li> </ul>

		<ul style="list-style-type: none"><li>• Место для отдыха;</li><li>• Уголок уединения;</li><li>• Центр песка и воды;</li><li>• Спортивный уголок;</li><li>• Место для группового сбора;</li></ul> <p>Место для проведения групповых занятий.</p>
--	--	---

Музыкальный зал	Состояние удовлетворительное	<p>Музыкальный зал оборудован всеми необходимыми пособиями.</p> <p>Программно-методические материалы соответствуют возрастным особенностям, учитывают состояние здоровья детей, планируются с учетом ФГОС ДО.</p> <p>В музыкальном зале имеются фортепиано, музыкальный центр, детские музыкальные инструменты.</p> <p>Программно-методические материалы соответствуют возрастным особенностям, учитывают индивидуальные особенности детей, планируются с учетом ФГОС ДО.</p> <ul style="list-style-type: none"> <li>• Сборники нот, методическая литература, журнал «Музыкальный руководитель»;</li> <li>• Стеллаж музыкальный уголок (шкаф-стенка для пособий, игрушек, атрибутов);</li> <li>• Музыкальный центр;</li> <li>• Пианино;</li> <li>• Интерактивная доска с проектором;</li> <li>• Настенный экран;</li> <li>• Мультимедийный проектор;</li> <li>• Детские музыкальные инструменты (ксилофон, металлофон, набор колокольчиков, маракасы, ложки деревянные, барабан, бубен и др.);</li> <li>• Аудио- и видеодиски с музыкальными произведениями;</li> <li>• Различные виды театров;</li> <li>• Ширма;</li> <li>• Детские костюмы;</li> </ul> <p>Стулья детские.</p>
-----------------	---------------------------------	---

<p>Физкультурный зал</p>	<p>Состояние удовлетворительное</p>	<p>Спортивный зал оборудован всеми необходимыми пособиями.</p> <p>Программно-методические материалы соответствуют возрастным особенностям, учитывают состояние здоровья детей, планируются с учетом ФГОС ДО.</p> <p>Программно-методические материалы соответствуют возрастным особенностям, учитывают индивидуальные особенности детей, планируются с учетом ФГОС ДО.</p> <ul style="list-style-type: none"> <li>• шведская стенка;</li> <li>• гимнастическая скамейка;</li> <li>• мат гимнастический;</li> <li>• стойка для метания в цель;</li> <li>• кольцоброс;</li> <li>• тоннель для подлезания;</li> <li>• велотренажеры;</li> <li>• детская беговая дорожка;</li> <li>• степ-платформа для аэробики;</li> <li>• обручи;</li> <li>• палка гимнастическая;</li> <li>• скакалка;</li> <li>• мячи;</li> <li>• канаты;</li> <li>• мягкая дорожка;</li> <li>• гимнастическая скамейка;</li> <li>• мат гимнастический;</li> <li>• стойка для метания в цель;</li> <li>• кольцоброс;</li> <li>• тоннель для подлезания;</li> <li>• велотренажеры;</li> <li>• детская беговая дорожка;</li> <li>• степ-платформа для аэробики;</li> <li>• обручи;</li> <li>• палка гимнастическая;</li> <li>• скакалка;</li> <li>• мячи;</li> <li>• канаты;</li> </ul>
--------------------------	-------------------------------------	--

		<ul style="list-style-type: none"> <li>• мягкая дорожка;</li> <li>• мяч волейбольный;</li> <li>• мяч массажный, мяч детский для фитнеса;</li> <li>• мяч утяжеленный;</li> <li>• гантели;</li> <li>• мешочки для метания;</li> <li>• кубики;</li> <li>• кегли;</li> <li>• разметочный конус;</li> <li>• перекладина для подлезания;</li> <li>• комната со стеллажами для хранения инвентаря и пособий;</li> <li>• пособие по ПДД</li> </ul>
<p>Логопедический кабинет (Совмещен с рабочим местом педагога-психолога)</p>	<p>Состояние удовлетворительное</p>	<p>Программно-методические материалы соответствуют возрастным особенностям, учитывают речевые заключения детей, планируются с учетом ФГОС ДО.</p> <p><b>Кабинет учителя–логопеда включает:</b></p> <ul style="list-style-type: none"> <li>• логопедический стол;</li> <li>• набор зондов;</li> <li>• наглядный материал и учебные пособия по развитию речи.</li> </ul> <p><b>Кабинет педагога-психолога включает материалы, пособия и оборудование:</b></p> <ul style="list-style-type: none"> <li>• для снятия эмоционального напряжения и проведения упражнений по релаксации с детьми;</li> <li>• для осуществления развивающей и коррекционной работы с детьми разных возрастных групп (по развитию познавательных процессов и коммуникативных навыков);</li> <li>• по адаптации детей к условиям детского сада;</li> <li>• по психолого-педагогической подготовке к обучению в школе;</li> <li>• по психолого-педагогическому сопровождению детей с проблемами в развитии эмоционально-волевой сферы).</li> </ul>

<p>Методический кабинет</p>	<p>Состояние удовлетворительное</p>	<p>методический кабинет площадью 16 кв.м., в нем представлены в полном объеме: программно - методическое обеспечение образовательного процесса, учебно-методический материал, аудио - и видеоматериалы, подписные издания по дошкольному образованию, компьютер, ноутбук, мультимедийное оборудование, ксерокс, принтер, демонстрационные материалы.</p> <ul style="list-style-type: none"> <li>• Библиотека педагогической и методической литературы;</li> <li>• Библиотека периодических изданий: <ul style="list-style-type: none"> <li>○ «Дошкольное воспитание», «Воспитатель»,</li> <li>○ «Обруч», «Справочник старшего воспитателя», «Управление ДОУ»;</li> </ul> </li> <li>• Материалы семинаров, семинаров-практикумов;</li> <li>• Сменные информационно- познавательные стенды различной тематики;</li> <li>• Иллюстрированный материал, раздаточный материал и литература по основным направлениям развития воспитанников;</li> <li>• Документация в соответствии с номенклатурой</li> <li>• Стол, стулья, шкафы, стеллажи;</li> <li>• Компьютер;</li> <li>• Ноутбук;</li> <li>• МФУ лазерный, струйный принтер;</li> <li>• Проектор, экран;</li> <li>• Фотоаппарат;</li> </ul> <p>Коллекция дисков с детскими фильмами, песнями</p>
<p>Сведения о количестве и структуре технических средств обучения и т.д.</p>	<p>Состояние удовлетворительное</p>	<p>мультимедийное оборудование – 15 шт.; музыкальные центры в количестве 2 шт.; стационарные компьютеры -10 шт.; ноутбук – 9 шт.; принтеры -13 шт.</p>
<p>Пищеблок</p>	<p>Состояние удовлетворительное</p>	<p>Пищеблок площадью 40 кв.м. соответствует требованиям СанПиН 2.4.1.3049 – 13 к оборудованию пищеблока, инвентарю, посуде. Пищеблок оснащен необходимым технологическим оборудованием, стеллажами для хранения кухонной посуды, производственными столами для сырой и готовой продукции, контрольными весами для готовой и сырой продукции, холодильником для хранения</p>



		<p>суточной пробы, раковины для мытья рук, моечными ваннами. Санитарное состояние пищеблока, подсобных помещений и технологических цехов и участков соответствует санитарным нормам.</p> <ul style="list-style-type: none"> <li>• Плита;</li> <li>• Стол разделочный;</li> <li>• Стеллаж для хранения посуды;</li> <li>• Ванна для мытья посуды, овощей, фруктов;</li> <li>• Холодильник;</li> <li>• Мясорубка-шинковка;</li> <li>• Мясорубка;</li> <li>• Электроводонагреватель;</li> <li>• Инвентарь для приготовления пищи;</li> </ul> <p>Стеллажи и холодильники для хранения продуктов.</p>
Прачечная	Состояние удовлетворительное	<p>Полностью оборудована необходимым инвентарем</p> <ul style="list-style-type: none"> <li>• Стиральные машины;</li> <li>• Шкафы для хранения белья;</li> <li>• Гладильный стол, гладильный каток, утюги, отпариватель;</li> <li>• Хозкомната со стеллажами для хранения инвентаря и хозяйственно-бытовых средств.</li> </ul>
Медицинский кабинет	Состояние удовлетворительное	<p>Медицинский кабинет полностью оборудован необходимым инвентарем и медикаментами.</p> <ul style="list-style-type: none"> <li>• медицинский столик для прививок,</li> <li>• холодильник для хранения медицинских препаратов,</li> <li>• бактерицидная лампа,</li> <li>• весы,</li> <li>• ростомер</li> <li>• стол для записей,</li> <li>• стул, стульчик,</li> <li>• шкаф для медицинских карт,</li> <li>• шкаф для медикаментов,</li> </ul> <p>раковина для мытья рук.</p>

<p>Участки для каждой группы</p>	<p>Состояние удовлетворительное</p>	<p>На территории ДОУ оборудовано 12 участков с верандами. На всех участках имеются зеленые цветники, игровое оборудование в соответствии с возрастом и требованиями СанПиНов.</p> <ul style="list-style-type: none"> <li>• теневой навес;</li> <li>• песочница с бортиками-лавочками с навесом;</li> <li>• стол уличный со скамейками;</li> <li>• скамейка уличная;</li> <li>• машинка детская;</li> <li>• домик-дворик игровой;</li> <li>• качалка-балансир;</li> <li>• бум дорожка-змейка;</li> <li>• стенка-лаз;</li> <li>• улично-игровой комплекс (качели, горка);</li> <li>• шведская стенка, мишень.</li> </ul>
<p>Физкультурная площадка</p>	<p>Состояние удовлетворительное</p>	<p>Есть малые формы, турники, соответствии с возрастом и требованиями СанПиН.</p> <ul style="list-style-type: none"> <li>• бум разновысотный;</li> <li>• лаз-лабиринт;</li> <li>• спортивно-игровой комплекс (шведские стенки, лаз высотный, мишени);</li> <li>• ворота детские футбольные;</li> <li>• скамейка уличная.</li> </ul>

*сведения об обеспечении:*

*мебелью* – обеспечены в полном объеме, в удовлетворительном состоянии;

*инвентарём* – обеспечены в полном объеме в удовлетворительном состоянии;

*посудой* – обеспечены в полном объеме в удовлетворительном состоянии.

Наличие и оснащенность специализированных кабинетов, помещений.

Оборудование используется рационально, ведётся учёт материальных ценностей, приказом по ДОУ назначены ответственные лица за сохранность имущества.

Площадь на одного воспитанника соответствует лицензионному нормативу. Здание, территория ДОУ соответствует санитарно-эпидемиологическим правилам и нормативам, требованиям пожарной и электробезопасности.

В ДОУ созданы условия для питания воспитанников, а также для хранения и приготовления пищи, для организации качественного питания в соответствии с санитарно-эпидемиологическим правилам и нормативам.

**Вывод: Материально-техническая база ДОУ находится в удовлетворительном состоянии.**

*данные о поведении ремонтных работ в Учреждении (сколько запланировано и освоено бюджетных (внебюджетных) средств):*

Из муниципального бюджета в 2023 г. были выделены средства на:

№ п/п	Финансирование	Цели (направления расходования субсидии)	Срок исполнения	Выделено, собрано средств (сумма/руб.)
1.	Муниципальный бюджет	Мебель	Июль	398400,00
2.	Муниципальный бюджет	Мебель	Июль	211800,00
1.	Муниципальный бюджет	Мягкий инвентарь	Июль	168000,00
2.	Муниципальный бюджет	Строительный материал	Июль	250000,00
3.	Муниципальный бюджет	Строительный материал	декабрь	230051,00

Из краевого бюджета в 2023 г. были выделены средства на:

№ п/п	Финансирование	Цели (направления расходования субсидии)	Срок исполнения	Выделено, собрано средств (сумма/руб.)
1.	Краевой бюджет	Игрушки в ассортименте	май	50000,00
1.	Краевой бюджет	Стенд обучающий для дошкольников	июль	22500,00
2.	Краевой бюджет	Мебель	июль	88550,00
3.	Краевой бюджет	Стеллаж для пособий	сентябрь	51100,00
4.	Краевой бюджет	Оргтехника	октябрь	192096,00
5.	Краевой бюджет	Театральный занавес	октябрь	26955,00
6.	Краевой бюджет	Стеллаж для пособий	декабрь	25739,34
7.	Краевой бюджет	Стеллаж для пособий	декабрь	12869,66

Годовой бюджет учреждения составил:

59 175 333,29 руб. (8 201 042,52 руб. - з/п – местный бюджет и 22 621 009,34 руб. - краевой бюджет; расходы на коммунальные платежи (и/иные цели) – 3 175 763,18 руб.).

*меры по обеспечению развития материально-технической базы, мероприятия по улучшению условий труда и быта педагогов: -*

**информация о соблюдении в Учреждении мер противопожарной и антитеррористической безопасности, в том числе:**

*наличие автоматической пожарной сигнализации:*

установлена пожарная сигнализация.

*наличие средств пожаротушения:*

В наличии имеются огнетушители в количестве 36 шт.

*наличие тревожной кнопки:*

Охрана осуществляется посредством кнопки тревожной сигнализации «Кнопка Чрезвычайного Вызова (КЧВ)».

*наличие камер слежения: -* имеются, установлены с фронтальной части здания -2 шт.

*наличие договоров на обслуживание с соответствующими организациями*

Контракт по оказанию охранных услуг заключен: ООО «Милана» автоматическая охранная сигнализация и видеонаблюдение, пожарная сигнализация, СКУД - домофоны; Контракт с ОВХО по г. Артему филиал ФГКУ и УВОВНГР России по Приморскому краю, ООО «Приморская охрана».

*акты о состоянии пожарной безопасности (наличие):*

Пожарная сигнализация находится в исправном состоянии. Акт о результатах проверки об исправности пожарной сигнализации имеется.

*проведение учебно-тренировочных мероприятий по вопросам безопасности: -* проводятся

Комплексная безопасность образовательного учреждения: установлена система домофонизации, СКУД, тревожная кнопка, системы вентиляции, пожарной безопасности, система внутреннего и наружного видеонаблюдения, малый грузовой и пассажирский лифты.

Доступная среда. Приспособление среды жизнедеятельности, зданий и сооружений с учетом потребностей инвалидов и маломобильных групп населения (создание условий доступности, безопасности, комфортности и информативности) посредством технических и организационных решений. В ДОУ имеются информационные вывески, мнемосхемы – дублируются шрифтом Брайля; пандус с металлическими перилами; наклонно-лестничный подъемник для МНГ; контрастная маркировка, тактильная плитка по периметру территории; оснащение санитарной комнаты.

**информация о состоянии территории Учреждения, в том числе:**

*состояние ограждения и освещение участка:*

Металлическое ограждение высотой 1м 70 см по периметру участка, состояние ограждения удовлетворительное. В ночное время территория здания освещается.

*наличие и состояние необходимых знаков дорожного движения при подъезде к Учреждению:*

Указательных знаков дорожного движения при подъезде к ДОУ не имеется.

*оборудование хозяйственной площадки, состояние мусоросборника:*

Соответствует, имеется хозяйственная площадка, мусоросборник в удовлетворительном состоянии.

Состояние здания, территории дошкольного учреждения, а также групповых ячеек и вспомогательных помещений постоянно поддерживается в удовлетворительном состоянии. Все помещения соответствуют санитарно-гигиеническим нормам и противопожарным требованиям. Вместе с тем, требуется рассмотреть вопрос о создании на территории ДОО условий для трудового воспитания: огородные грядки.

## **Раздел 7. Дополнительная информация**

### **Информация о медицинском обеспечении Учреждения, системы охраны здоровья воспитанников**

*медицинское обслуживание, условия для лечебно-оздоровительной работы (наличие в Учреждении лицензированного медицинского кабинета; договор с городским лечебно-профилактическим учреждением о порядке медицинского обслуживания воспитанников и сотрудников):*

Для лицензирования медицинского кабинета подготовлен и представлен в КГБУЗ «Артёмовская детская больница пакет документов. Планируется получить лицензию в 2024 году.

Медицинское обслуживание осуществляется приходящей медицинской сестрой (по договору с детской поликлиникой: Договор о сотрудничестве МБДОУ детский сад № 8 «Звездочка» и КГБУЗ «Артёмовская детская больница» с 17.05.2022 г.). Медицинская сестра осуществляет лечебно-профилактическую помощь детям, даёт рекомендации родителям по укреплению здоровья детей и предупреждению вирусных, инфекционных заболеваний, проводит совместную работу с педагогическим коллективом по реабилитации детей в условиях детского сада. Также она ведется учет и анализ общей заболеваемости воспитанников, анализ простудных заболеваний.

*Наличие медицинского кабинета, соответствие его СанПиН:*

Медицинский кабинет оснащен необходимым медицинским инструментарием, набором медикаментов. Созданы все необходимые условия для проведения инъекций и др. процедур (холодильник для препаратов, шкафы для инструментария, кварцевые лампы, медицинские столики, кушетка).

*Регулярность прохождения сотрудниками Учреждения медицинских осмотров:*

Сотрудники Учреждения один раз в год проходят медицинский осмотр.

*Выполнение норматива наполняемости:* - выполнен.

*Анализ заболеваемости воспитанников:*

Средний показатель пропущенных дней при посещении дошкольной организации по болезни на одного воспитанника составил 7,1 дней.

*Сведения о случаях травматизма:*

В Учреждении отсутствуют случаи травматизма со стороны сотрудников, среди воспитанников -0 случай.

*Сведения пищевых отравлений среди воспитанников:* - отсутствуют.

*Выполнение предписаний надзорных органов:*

Предписание надзорных органов выполняются в срок.

*Соблюдение санитарно-гигиенического режима (состояние помещений, режим проветривания, температурный режим, водоснабжение и т.д.):*

Состояние помещений удовлетворительное, соблюдаются режим проветривания и тепловой. Водоснабжение централизованное, в рабочем состоянии.

*Защита воспитанников от перегрузок, работа по созданию условий для сохранения и укрепления здоровья воспитанников (какими нормативными и методическими документами руководствуется Учреждение в работе по данному (направлению):*

Руководствуемся СанПиН 2.3/2.4.3590-20 «Санитарно-эпидемиологические требования к организации общественного питания населения», письмом Министерства образования и науки от 14.03.2000 № 65/23 – 16 «О гигиенических требованиях к максимальной нагрузке на детей дошкольного возраста в организованных формах обучения».

*Сбалансированность расписания с точки зрения соблюдения санитарных норм и представленных в нём занятий, обеспечивающих смену характера деятельности воспитанников:*

В расписании соблюдаются санитарные нормы, обеспечивается смена деятельности воспитанников. Образовательная деятельность, требующая повышенной познавательной активности и умственного напряжения детей организовывается, в первую половину дня.

*Динамика состояния здоровья детей*

Целью образования в дошкольном учреждении является сохранение и поддержание психофизиологического здоровья детей, создание условий для обеспечения личностного роста каждого ребенка, его саморазвития.

Для достижения поставленной цели применяются современные педагогические технологии обучения, воспитания и диагностики уровня развития дошкольников, новые подходы к оценке качества деятельности учреждения. В ДОУ используются такие оздоровительные технологии:

Физкультурно-оздоровительные – закаливание, пальчиковая гимнастика, динамические паузы, профилактика плоскостопия и формирование правильной осанки, подвижные и спортивные игры и др.

Здоровьесберегающие образовательные технологии – личностно-ориентированное воспитание и обучение дошкольников валеологической культуры или культуры здоровья.

Результаты применения этих технологий: осознанное отношение ребёнка к здоровью и жизни человека, накопление знаний о здоровье и развитие умения оберегать, поддерживать и сохранять его, обретение валеологической компетентности, позволяющей дошкольнику самостоятельно и эффективно решать задачи здорового образа жизни и безопасного поведения.

#### ***Комплексная оценка состояния здоровья детей за 2023 год***

Группа здоровья	Всего воспитанников -282
I основная	112
I подгот.	1
II основная	96
II подгот.	22
III основная	5
III подгот.	45
III спец.	0

IV	0
V	1

Если посмотреть на распределение детей по группам здоровья, то становится очевидным, что в основном детский сад посещают дети со I и II группой здоровья, III группа здоровья выражена незначительно.

Для реализации задач по внедрению здоровьесберегающих технологий с целью снижения заболеваемости детей в течение года проводились: физкультурные занятия в зале и на спортивной площадке, утренние гимнастики, гимнастики после сна, физкультурные досуги, совместные с семьей спортивные мероприятия, прогулки, экскурсии.

Медицинская сестра занимается санитарно-просветительской работой с воспитателями и родителями по профилактике простудных заболеваний воспитанников.

### *Данные заболеваемости детей*

Наименование	2023
ОРВИ	242
грипп	0
бронхит	8
пневмония	5
ангина	6
прочие заболевания	5
ОКИ	10
ветряная оспа	30
скарлатина	0
дизентерия	0
коровая краснуха	0
Списочный состав:	282

### **Заболеваемость по годам в днях на 1 ребенка**

Год	Показатель
2023	7,4

С целью сохранения здоровья детей педагоги ДОУ особое внимание уделяют физическому развитию. Научить ребенка быть здоровым и помочь ему в этом – две взаимосвязанные задачи физкультурно-оздоровительного направления.

Исходя из того, что здоровье является нормальным состоянием человека для его наиболее оптимальной жизнедеятельности, необходимо акцент сделать на профилактику и укрепление здоровья детей.

Систематически проводятся: утренняя гимнастика, закаливание, ритмическая гимнастика, подвижные игры на прогулках, физкультминутки на занятиях, медико-педагогический контроль, спортивные праздники и досуги.

### **Показатели функционирования**

Дата	Функционирование ДОУ
Январь 2023г.	67%
Февраль 2023г.	55%
Март 2023г.	61%

Апрель 2023г.	71%
Май 2023г.	72%
Июнь 2023г.	65%
Июль 2023г.	62%
Август 2023г.	58%
Сентябрь 2023 г.	64%
Октябрь 2023 г.	65%
Ноябрь 2023 г.	65%
Декабрь 2023 г.	53%

Данные показатели по функционированию объясняются тем фактом, что третья часть контингента воспитанников (почти 80 детей) это дети в возрасте до 3-х лет, которые часто болеют и сложно проходят период адаптации к детскому саду

Анализ сохранения контингента воспитанников показывает, что учреждение бережно сохраняет контингент воспитанников, нет оттока воспитанников в другие детские сады, учреждение пользуется популярностью в социуме.

*Вывод: В ДОУ имеется база данных о состоянии здоровья, индивидуальных психофизиологических особенностях детей, которая позволяет осуществлять профилактическую и планировать оздоровительную работу.*

Следует так же отметить, что в детский сад поступают в основном дети со второй группой здоровья, при этом каждый ребёнок имеет от одного до нескольких заболеваний или отклонений от нормы.

### **Информация об организации питания**

*наличие собственного пищеблока:* - в наличии, удовлетворительное состояние.

*Работа администрации по контролю за качеством приготовления пищи:*

В ДОУ реализуется 10-дневное меню, утвержденное заведующим. Осуществляется производственный контроль за работой пищеблока.

*Договоры с различными организациями о порядке обеспечения продуктами питания воспитанников и сотрудников (с кем, на какой срок, реквизиты правомочных документов)*

Имеются, соответствуют Федеральному закону от 18.07.2011 № 223-ФЗ «О закупках товаров работ, услуг отдельными видами юридических лиц» Оформление данных договоров и контрактов соответствуют требованиям действующего законодательства.

*Качество питания:*

*калорийность, сбалансированность (соотношение белков/жиров/углеводов)*

Питание в ДОУ удовлетворяет физиологические потребности детей в основных пищевых веществах. Содержание белков составляет – 15%, жиров– 32% и углеводов –58% от калорийности рациона. При составлении меню руководствуемся рекомендациями СанПиН по распределению калорийности между приемами пищи.

*Разнообразие ассортимента продуктов* – в соответствии с СанПиН.

*Витаминизация, объём порций* – проводится витаминизация третьего блюда, объём порций соответствует возрасту воспитанников.

*Наличие контрольного блюда* – имеется в наличии.

*Хранение проб (48 часовое)* – пробы отбираются в стерильную посуду (банки) с плотно закрывающимися крышками, помещаются в отдельный контейнер и хранятся в холодильнике.

*Объём порций* – соответствует СанПиН.

*Использование йодированной соли* – используется.



**Соблюдение питьевого режима** – соблюдается, кипяченая вода.

**Наличие необходимой документации:**

**наличие приказов по организации питания** – имеется в наличии приказ от 01.06.2022 № 31-О «О порядке питания детей и сотрудников». Наличие графика получения питания – имеется.

**Накопительная ведомость** (наличие и оформление) – имеется в наличии, оформлена в соответствии с требованиями.

Журналы бракеража сырой и готовой продукции – имеются, форма ведения соответствует СанПиН.

**10-ти дневное меню** – имеется, утверждено заведующим.

**Картотека блюд** – имеется, содержит ссылки на рецептуры используемых блюд и кулинарных изделий в соответствии со сборником рецептур для детского питания, утверждено заведующим.

**Таблицы:**

**запрещённых продуктов** – имеются.

**Норм питания** – имеются во всех возрастных группах и пищеблоке, ежедневно оформляется меню для ознакомления родителей (законных представителей).

**Создание условий соблюдения правил техники безопасности на пищеблоке** оборудование пищеблока проходит ежегодную проверку на предмет безопасного использования (акт имеется), рядом с технологическим оборудованием расположены инструкции по технике безопасности и охране труда, так же имеется вспомогательные средства защиты персонала (диэлектрические коврики, перчатки, нарукавники, спецодежда и средства пожаротушения).

**Выполнение предписаний надзорных органов** – предписание надзорных органов выполнены.

## **Выводы:**

### **Раздел 8. Результативность деятельности Учреждения, проблемы и пути их решения.**

Самоанализ деятельности показал, что дошкольное учреждение стабильно функционирует. Наиболее успешными в деятельности Учреждения можно обозначить следующие показатели:

- подбор кадров педагогического коллектива и активное участие педагогов в городских и региональных мероприятиях в области дошкольного образования;
- сформированность развивающей предметно-пространственной среды не только в группах, но и в холлах, вестибюлях в соответствии с требованиями ФГОС ДО;
- активное участие в деятельности Учреждения родителей (законных представителей воспитанников);
- присвоение статуса пилотной площадки проекта по созданию центров раннего физического развития детей дошкольного возраста;
- активное участие ДОУ в ГМО, конференциях, конкурсах различного уровня;
- ознакомление общественности с работой учреждения в соц. сетях, формирование положительного имиджа детского сада.

Вместе с тем, в ДОУ имеются следующие проблемы:

<b>Проблемы, которые надо решить</b>	<b>Пути их решения</b>
Стенды для образовательной среды в группе	27000,00
Стенды для образовательной среды в холле ДОУ	200000,00

Необходимо увеличить списочный состав детей на 15 мест, в связи с этим для организации сна необходимо приобрести:	
Кровати 3-х ярусные выкатные;	119000,00
Полотенечники;	32600,0
Кабинки для одежды;	97300,00
Прстельное белье.	164190,00
Создать условия для трудового воспитания детей: в групповых комнатах подготовительных групп-уголки природы	14000,00
Итого:	308436,00



*Якимова* Н.С. Якимова.